



การพัฒนาระบบบริหารจัดการน้ำชุมชนเพื่อรองรับการอุปโภคบริโภคและการเกษตรจังหวัด
บุรีรัมย์

Development of a community water management system to support consumption and agriculture in Buriram province
พื้นที่ตำบลบุกระสัง อำเภอนองกี่ จังหวัดบุรีรัมย์

ชาวลิต สิมสวย

โครงการแก้ไขปัญหาความยากจน
ภายใต้ยุทธศาสตร์ การพัฒนาท้องถิ่น มหาวิทยาลัยราชภัฏบุรีรัมย์
พ.ศ. 2563

คำนำ

การพัฒนากระบวนการจัดการน้ำชุมชนเพื่อรองรับการอุปโภคบริโภคและการเกษตร จังหวัดบุรีรัมย์ จัดทำขึ้นเพื่อแก้ไขปัญหาความยากจนของประชาชนในจังหวัดบุรีรัมย์ โดยมีกลุ่มเป้าหมายเป็นพื้นที่ 14 ตำบล ซึ่งในฉบับนี้จะนำเสนอพื้นที่ตำบลบุงกระสัง อำเภอหนองกี่ จังหวัดบุรีรัมย์ โดยการดำเนินงานของสถาบันบริหารจัดการน้ำชุมชน จังหวัดบุรีรัมย์ ได้รวบรวมข้อมูลพื้นฐานของพื้นที่ การปฏิบัติการในพื้นที่ ผลการปฏิบัติการในพื้นที่ และสรุปผลการดำเนินงาน ทั้งนี้เพื่อเป็นประโยชน์ในการพัฒนาระบบการบริหารจัดการน้ำของตำบลบุงกระสัง อำเภอหนองกี่ จังหวัดบุรีรัมย์ ให้สามารถมีน้ำเพียงพอต่อความต้องการในการอุปโภคบริโภค และการเกษตรต่อไป

ดร.เชาวลิต สิมสวย

เมษายน 2563

บทสรุปสำหรับผู้บริหาร

จังหวัดบุรีรัมย์เป็นจังหวัดที่มีความแห้งแล้งต่อเนื่องกันมาตั้งแต่อดีต จนถึงปัจจุบัน เนื่องจากมีแหล่งจัดเก็บน้ำที่จำกัดประกอบกับไม่มีระบบการบริหารจัดการน้ำในแหล่งน้ำที่หน่วยงานรัฐขุดสร้างให้ จึงทำให้แหล่งน้ำดังกล่าวเกิดสภาพทรุดโทรมตามกาลเวลาและบางแหล่งไม่สามารถใช้งานได้ในปัจจุบัน จึงจำเป็นต้องมีการจัดตั้งกลุ่มผู้ใช้น้ำขึ้นเพื่อให้เห็นกลุ่มคนที่มีหน้าที่รับผิดชอบที่ชัดเจน ประกอบกับเพื่อให้เกิดการดูแลรักษาแหล่งน้ำให้มีประสิทธิภาพและคุณภาพของน้ำอยู่ในเกณฑ์มาตรฐานที่ยอมรับได้ มีการประสานขอความช่วยเหลือจากหน่วยงานของรัฐได้อย่างทันที่

การพัฒนากระบวนการบริหารจัดการน้ำชุมชนเพื่อรองรับการอุปโภคบริโภคและการเกษตรจังหวัดบุรีรัมย์ มีวัตถุประสงค์ 4 ประการ ดังนี้ 1) จัดทำฐานข้อมูลเพื่อการวางแผนการผลิตและการใช้น้ำในแต่ละตำบล 2) จัดทำแผนผังการบริหารจัดการน้ำในระดับตำบล 3) จัดทำโครงการพัฒนาแหล่งน้ำรองรับความต้องการใช้น้ำอย่างเพียงพอ 4) พัฒนาแบบแผนการบริหารจัดการน้ำที่เหมาะสมกับระบบแหล่งน้ำชุมชน โดยได้ดำเนินการในพื้นที่จังหวัดบุรีรัมย์จำนวน 14 แห่ง ซึ่งฉบับนี้จะนำเสนอพื้นที่ตำบลบุงกระสัง อำเภอหนองกี่ จังหวัดบุรีรัมย์

สรุปผลการดำเนินงาน

1. กลุ่มบริหารจัดการน้ำชุมชนสามารถพัฒนาแหล่งน้ำภายในตำบลบุงกระสังให้สามารถใช้น้ำได้อย่างเพียงพอ โดยจากเดิมปี 2561 หนองประชาสามัคคีมีความจุสุทธิ 20,000 ลูกบาศก์เมตร ปริมาณน้ำที่วัดได้ 9,000 ลูกบาศก์เมตร ต่อมาในปี 2562 ความจุสุทธิ 20,000 ลูกบาศก์เมตร ปริมาณน้ำที่วัดได้ 12,000 ลูกบาศก์เมตร โดยกลุ่มผู้ใช้น้ำ จำนวน 8 ครัวเรือน มีความต้องการใช้น้ำด้านการอุปโภคบริโภค ด้านการเกษตร และด้านปศุสัตว์รวมทั้งสิ้น 138,018 ลูกบาศก์เมตรต่อปี ซึ่งไม่เพียงพอต่อความต้องการของผู้ใช้น้ำทุกครัวเรือน ทั้งนี้กลุ่มบริหารจัดการน้ำชุมชนตำบลบุงกระสังจึงได้หาแนวทางในการพัฒนาแหล่งน้ำให้สามารถจุน้ำได้เพิ่มขึ้นโดยการขุดลอกหนองประชาสามัคคี และขอผันน้ำจากเขื่อนห้วยยางมาลงในอ่างเก็บน้ำทุ่งกระเด็น และทำเป็นระบบคลองส่งน้ำมายังหนองประชาสามัคคี เพื่อให้เพียงพอต่อความต้องการใช้น้ำและเป็นแนวทางในการป้องกันภัยแล้งภายในตำบลบุงกระสัง

2. กลุ่มผู้ใช้น้ำจากหนองประชาสามัคคี จำนวน 8 ครัวเรือนนั้นได้ รายได้ในระยะปี 2561 และปี 2562 นั้นมีความแตกต่างกัน เนื่องจากปริมาณน้ำที่เป็นปัจจัยในการเพาะปลูก และการเลี้ยงสัตว์มีความแตกต่างกัน ภายในปี 2561 ผู้ใช้น้ำทั้ง 8 ครัวเรือน มีพื้นที่เพาะปลูกรวมทั้งสิ้นจำนวน 84 ไร่ ด้านปศุสัตว์ เลี้ยงสัตว์ 2 ชนิดได้แก่ โค และกระบือ จำนวน 27 ตัว ครัวเรือนมีรายได้รวมทั้งสิ้น 1,462,621บาท/ปี รายได้เฉลี่ยครัวเรือน 7,296 บาท/เดือน และภายในปี 2562 ผู้ใช้น้ำทั้ง 8 ครัวเรือน มีพื้นที่เพาะปลูกรวมทั้งสิ้นจำนวน 122 ไร่ ด้านปศุสัตว์ เลี้ยงสัตว์ 3 ชนิดได้แก่ โค กระบือ และไก่ จำนวน 45 ตัว ครัวเรือนมีรายได้รวมทั้งสิ้น 1,999,988 บาท/ปี รายได้เฉลี่ยครัวเรือน 10,154 บาท/เดือน เมื่อเทียบรายได้ของปี 2561 และปี 2562 มีส่วนต่างของรายได้ จำนวน 537,367 บาท โดยมีอัตราเพิ่มขึ้น ร้อยละ 36.74

สารบัญ

	หน้า
คำนำ	ก
บทสรุปสำหรับผู้บริหาร	ข
สารบัญ	ค
สารบัญภาพ	จ
สารบัญตาราง	ฉ
บทที่ 1 บทนำ	1
ความสำคัญและที่มาของปัญหาการดำเนินการโครงการ	1
ระบุสถานการณ์ในพื้นที่ ก่อนดำเนินการโครงการเพื่อพัฒนา (Baseline)	
โดยอ้างอิงที่มาด้วย	2
วัตถุประสงค์โครงการและตัวชี้วัด	3
เป้าหมายหลักของโครงการ	3
กลุ่มเป้าหมาย	4
องค์กรภาคีที่มีส่วนร่วมดำเนินงาน	4
หน่วยงาน / องค์กร / ชุมชนและประชาชนที่ได้รับประโยชน์อย่างไร	5
ช่วงเวลาดำเนินการ	8
ผลการดำเนินงานที่คาดว่าจะได้รับจากโครงการ	9
วิธีการติดตามและประเมินผล	9
บทที่ 2 ข้อมูลพื้นฐานของพื้นที่	10
ข้อมูลสภาพทั่วไป	10
สภาพทางเศรษฐกิจ	12
สภาพสังคม	13
บริการพื้นฐาน	14
ข้อมูลอื่น ๆ	14
บทที่ 3 ปฏิบัติการในพื้นที่	16
ประชุมชี้แจงเจ้าหน้าที่หน่วยงานท้องถิ่น	16
ประชุมชี้แจงกลุ่มผู้ใช้น้ำตำบลบุงกระสัง	17
ปฏิบัติการลงพื้นที่จัดเก็บข้อมูลพื้นฐานตำบลบุงกระสัง	21
อบรมเชิงปฏิบัติการจัดทำฝั่งน้ำตำบลบุงกระสัง	22
อบรมเชิงปฏิบัติการตรวจสอบการจัดทำฝั่งน้ำตำบลบุงกระสัง	22
อบรมเชิงปฏิบัติการจัดทำโครงการพัฒนาแหล่งน้ำตำบลบุงกระสัง	24
อบรมเชิงปฏิบัติการกลั่นกรองการจัดทำโครงการพัฒนาแหล่งตำบลบุงกระสัง	28
ประชุมพิจารณาส่งโครงการเพื่อขอรับการสนับสนุน(ร่วมกับหน่วยงานในจังหวัด)	30
อบรมเชิงปฏิบัติการเพื่อร่วมกำหนดแหล่งน้ำที่ร่วมกันบริหารจัดการอย่างน้อย 1 แห่ง	
ของตำบลบุงกระสัง	32

สารบัญ (ต่อ)

	หน้า
อบรมเชิงปฏิบัติการร่วมกันออกแบบการใช้น้ำเพื่อเป็นต้นทุนในการผลิตภัณฑ์เกษตรที่จะทำให้ชุมชนมีรายได้เพิ่มขึ้น ตำบลบุกระสัง	34
ปฏิบัติการพัฒนาผลิตภัณฑ์เกษตรต้นแบบที่จะทำให้ชุมชนมีรายได้เพิ่มขึ้นตำบลบุกระสัง	35
บทที่ 4 ผลการปฏิบัติการในพื้นที่	37
ผู้นำกลุ่มและแกนนำเข้าใจแนวทางการดำเนินงานโดยรวมตลอดโครงการ	37
ข้อมูลพื้นฐานกลุ่มบริหารจัดการน้ำได้แก่ ความต้องการใช้น้ำเพื่อการผลิต ศักยภาพของกลุ่มในพื้นที่ (Baseline) เป็นต้น	39
แผนผังน้ำระดับตำบลที่สามารถนำไปของปริมาณจากหน่วยงานต่าง ๆ	42
โครงการพัฒนาแหล่งน้ำที่สามารถยื่นเพื่อขอรับการสนับสนุนจากหน่วยงานทุกระดับ	43
ระบบบริหารจัดการน้ำชุมชน	44
การดำเนินการเพื่อการใช้น้ำเป็นต้นทุนในการผลิตภัณฑ์เกษตรที่จะทำให้ชุมชนมีรายได้เพิ่มขึ้น	47
บทที่ 5 สรุปผลการดำเนินงาน	53
ปริมาณน้ำในชุมชนใช้เพื่อการอุปโภคบริโภคและเพื่อการเกษตรเพิ่มขึ้นโดยลำดับ	53
การสร้างรายได้เสริมจากการใช้น้ำเป็นต้นทุน	54

บรรณานุกรม

ภาคผนวก

สารบัญภาพ

	หน้า
ภาพที่ 2.1 แผนที่แสดงอาณาเขตตำบลบุงกระสัง	10
ภาพที่ 3.1 การประชุมชี้แจงเจ้าหน้าที่หน่วยงานท้องถิ่น อำเภอหนองกี่	17
ภาพที่ 3.2 การประชุมชี้แจงเจ้าหน้าที่หน่วยงานท้องถิ่น อำเภอหนองกี่	17
ภาพที่ 3.3 การประชุมจัดตั้งกลุ่มบริหารจัดการน้ำชุมชนตำบลบุงกระสัง อำเภอหนองกี่	20
ภาพที่ 3.4 การประชุมจัดตั้งกลุ่มบริหารจัดการน้ำชุมชนตำบลบุงกระสัง อำเภอหนองกี่	20
ภาพที่ 3.5 การอบรมทำฝั้่งน้ำตำบลบุงกระสัง	22
ภาพที่ 3.6 การอบรมทำฝั้่งน้ำตำบลบุงกระสัง	22
ภาพที่ 3.7 การวางแผนในการพัฒนาแหล่งน้ำภายในตำบล	23
ภาพที่ 3.8 ปัจจัยของระบบบริหารจัดการน้ำ	28
ภาพที่ 3.9 การประชุมตัวแทนหน่วยงานสนับสนุนเพื่อเตรียมการกลั่นกรองโครงการ	29
ภาพที่ 3.10 การประชุมตัวแทนหน่วยงานสนับสนุน เพื่อเตรียมการกลั่นกรองโครงการ	29
ภาพที่ 3.11 กลุ่มบริหารจัดการน้ำชุมชนตำบลบุงกระสังได้เสนอโครงการ	31
ภาพที่ 3.12 กลุ่มบริหารจัดการน้ำชุมชนตำบลบุงกระสังได้เสนอโครงการ	31
ภาพที่ 3.13 ภาพถ่ายดาวเทียมหนองประชาสามัคคี	32
ภาพที่ 3.14 กลุ่มบริหารจัดการน้ำชุมชนตำบลบุงกระสังลงพื้นที่เพื่อวางแผนการจัดการน้ำ	33
ภาพที่ 3.15 กลุ่มบริหารจัดการน้ำชุมชนตำบลบุงกระสังลงพื้นที่เพื่อวางแผนการจัดการน้ำ	33
ภาพที่ 3.16 หนองประชาสามัคคี	33
ภาพที่ 3.17 หนองประชาสามัคคี	33
ภาพที่ 4.1 ฝั้่งน้ำตำบลบุงกระสัง	42

สารบัญตาราง

	หน้า
ตารางที่ 1.1 จำนวนแผนผังและโครงการบริหารจัดการน้ำระดับตำบลในจังหวัดบุรีรัมย์	2
ตารางที่ 1.2 วัตถุประสงค์โครงการและตัวชี้วัด	3
ตารางที่ 1.3 กลุ่มเป้าหมาย	4
ตารางที่ 1.4 องค์กรภาคีที่มีส่วนร่วมดำเนินงาน	4
ตารางที่ 1.5 หน่วยงาน / องค์กร / ชุมชนและประชาชนที่ได้รับประโยชน์	5
ตารางที่ 1.6 แสดงช่วงเวลาดำเนินการ	8
ตารางที่ 2.1 จำนวนหมู่บ้านตำบลบุงกระสัง	11
ตารางที่ 2.2 จำนวนประชากรแต่ละหมู่บ้านในเขตตำบลบุงกระสัง	12
ตารางที่ 3.1 ข้อมูลพื้นฐานตำบลบุงกระสัง	21
ตารางที่ 3.2 การใช้ประโยชน์แหล่งน้ำ	33
ตารางที่ 3.3 ข้อมูลการออกแบบการใช้น้ำจากหนองประชาสามัคคี	34
ตารางที่ 3.4 พัฒนาผลิตภัณฑ์เกษตรต้นแบบที่จะทำให้ชุมชนมีรายได้เพิ่มขึ้นตำบลบุงกระสัง	35
ตารางที่ 4.1 สสำรวจการใช้ประโยชน์จากหนองประชาสามัคคี ตำบลบุงกระสัง ด้านการเกษตร	39
ตารางที่ 4.2 สสำรวจการใช้ประโยชน์จากหนองประชาสามัคคี	40
ตารางที่ 4.3 ความต้องการใช้น้ำต่อครัวเรือนตำบล	40
ตารางที่ 4.4 รายได้จากผลผลิตทางการเกษตรปี 2561	47
ตารางที่ 4.5 รายได้จากผลผลิตทางปศุสัตว์ปี 2561	48
ตารางที่ 4.6 รายการต้นทุนการผลิตพืชปี 2561	49
ตารางที่ 4.7 รายการต้นทุนการผลิตสัตว์ปี 2561	50
ตารางที่ 4.8 รายได้ต่อครัวเรือนจากการใช้น้ำเป็นต้นทุนปี 2561	51
ตารางที่ 4.9 รายได้จากผลผลิตทางการเกษตรปี 2562	52
ตารางที่ 4.10 รายได้จากผลผลิตทางปศุสัตว์ปี 2562	53
ตารางที่ 4.11 รายการต้นทุนการผลิตพืชปี 2562	54
ตารางที่ 4.12 รายการต้นทุนการผลิตสัตว์ปี 2562	56
ตารางที่ 4.13 รายได้ครัวเรือนจากการใช้น้ำเป็นต้นทุนปี 2562	57
ตารางที่ 4.14 เปรียบเทียบรายได้ครัวเรือนจากการใช้น้ำเป็นต้นทุนระหว่างปี 2561 กับปี 2652	58

บทที่ 1

บทนำ

1. ความสำคัญและที่มาของปัญหาการดำเนินการโครงการ

ในอดีตที่ผ่านมา มิงสรรพ์ ขาวสะอาด (2544) กล่าวว่า สำหรับการจัดการน้ำเพื่อการเกษตรในประเทศไทยเน้นหนักเรื่องการจัดหาน้ำ หน่วยงานและสถาบันหลักในการจัดการน้ำของไทยคือ กรมชลประทานซึ่งเดิมเคยมีหน้าที่จัดหาน้ำ ปัจจุบันรับหน้าที่จัดสรรน้ำด้วยแต่รัฐขาดทั้งกติกาและเครื่องมือในการจัดสรรน้ำ ความขัดแย้งด้านการจัดสรรน้ำได้กลายเป็นปัญหาสำคัญในภาคเกษตรทั้งในระหว่างราษฎรด้วยกันระหว่างราษฎรกับรัฐและระหว่างหน่วยงานรัฐด้วยกัน ขณะเดียวกันความต้องการน้ำในเขตเมืองก็ขยายตัวอย่างรวดเร็ว ซึ่งมีรายงานว่าในชนบทมีความต้องการใช้น้ำ 50 ลิตร/คน/วัน ในขณะที่ในเมืองมีความต้องการใช้น้ำมากถึง 250 ลิตร/คน/วัน และมีแนวโน้มเพิ่มมากขึ้นอย่างต่อเนื่อง (ธรรมพงศ์ เนาวบุตร, 2554: 48) ทำให้เกิดการชิงน้ำกัน ระหว่างชุมชนเมืองกับชนบท ชุมชนเมืองกับภาคอุตสาหกรรม ประเทศไทยมีกฎหมายเกี่ยวข้องกับการจัดการทรัพยากรน้ำหลายฉบับแต่การบริหารจัดการน้ำของไทยส่วนใหญ่ ยังอยู่ภายใต้ระบบการเข้าถึงโดยเสรีซึ่งเป็นสาเหตุสำคัญที่ทำให้เกิดความขัดแย้งในการใช้ทรัพยากร การปล่อยให้เกิดการเข้าถึงน้ำโดยเสรีเป็นระบบที่ขาดความเป็นธรรมไม่สนับสนุนให้เกิดการใช้ประโยชน์สูงสุด และไม่เอื้ออำนวยให้มีการใช้ทรัพยากรอย่างยั่งยืน (มิงสรรพ์ ขาวสะอาด, 2544: 216) ที่ผ่านมามีการบริหารจัดการน้ำในประเทศไทยมีเป้าหมายหลายประการ ได้แก่ จัดการน้ำเพื่อการอุปโภคบริโภค เพื่อการเกษตร เพื่อการผลิตพลังงาน เพื่ออนุรักษ์สิ่งแวดล้อมและระบบนิเวศ เพื่อการท่องเที่ยวเพื่อบรรเทาสาธารณภัย เป็นต้น จากเป้าหมายดังกล่าวจึงมุ่งเน้นการดำเนินการจัดหาน้ำการควบคุมน้ำและการบำรุงรักษา เพื่อให้ได้ปริมาณน้ำต้นทุนมาจัดการให้มากที่สุดหน่วยงานที่รับผิดชอบมีหลายหน่วยกล่าวคือ กรมชลประทาน กรมพัฒนาที่ดิน การไฟฟ้าฝ่ายผลิตแห่งประเทศไทย เป็นต้น ซึ่งแต่ละหน่วยงานต่างมีเป้าหมายของตนเองที่ต้องการไปให้ถึง โดยได้ดำเนินการในลักษณะที่คล้ายกันคือ การจัดหาน้ำต้นทุนด้วยการก่อสร้างอาคารควบคุมน้ำประเภทต่างๆ ได้แก่ การสร้างเขื่อน การขุดสระน้ำ การสร้างอ่างเก็บน้ำ การสร้างฝาย การขุดลอกลำห้วย การขุดลอกหนองบึงต่างๆ เป็นต้น (ชัยวัฒน์ ชัยนการนาวิ, 2555: 32)

ปัญหาที่สำคัญก็คือประสิทธิภาพในการจัดสรรน้ำให้เกิดความเป็นธรรมแก่กลุ่มผู้ใช้น้ำและจะอย่างไรให้กฎเกณฑ์ต่างๆที่แต่ละหน่วยงานได้สร้างขึ้นมานั้นสามารถทำงานร่วมกันจนเกิดประสิทธิภาพในการจัดสรรน้ำให้แก่ผู้ใช้น้ำได้อย่างเป็นธรรม ตัวอย่างเช่นในลุ่มน้ำแม่ตาช้างจังหวัดเชียงใหม่ เป็นระบบการจัดสรรน้ำที่ไม่มีประสิทธิภาพและก่อให้เกิดความไม่เป็นธรรมตามมา กล่าวคือมีกลุ่มผู้ใช้น้ำอยู่หลายกลุ่มต่างฝ่ายต่างอ้างสิทธิในการใช้น้ำในแม่น้ำแห่งนี้ เมื่อน้ำแห้งปัญหาจึงเกิดขึ้นทำให้แต่ละกลุ่มที่อ้างสิทธิ์นั้นเข้าไปควบคุมมวลน้ำด้วยการกันน้ำแล้วดูดเข้าไปในสระที่เตรียมไว้ในพื้นที่ของตน ส่งผลให้ผู้ใช้น้ำที่อยู่ท้ายน้ำได้รับความเดือดร้อนจึงเกิดการแย่งชิงน้ำกันเกิดขึ้นในพื้นที่เป็นต้น (ชัยพันธ์ ประภาสวัต, 2544: 116) สอดคล้องกับนโยบายเร่งด่วนของรัฐบาลพลเอกประยุทธ์ จันทร์โอชา เมื่อวันที่ 9 กุมภาพันธ์ พ.ศ. 2561 ที่ต้องการแก้ไขปัญหานี้ซึ่ง นายกรัฐมนตรีได้แถลงนโยบายไทยนิยมยั่งยืน โดยมุ่งขับเคลื่อนงานสำคัญ 10 เรื่องและหนึ่งใน 10 นั้นคือเรื่องที่ 3 ชุมชนอยู่ดีมีสุขด้วยการพัฒนาความเป็นอยู่ อาชีพ และรายได้ให้แก่ ประชาชน ผ่านการปฏิรูปโครงสร้างการผลิตภาคการเกษตรด้วยการสนับสนุนให้มีแหล่งน้ำอย่างเพียงพอ และการวางระบบบริหารจัดการน้ำให้สอดคล้องกับการผลิตในชุมชนรวมถึงการท่องเที่ยวโดยชุมชน ต่อมาจากมติคณะรัฐมนตรี(ครม.สัญจร ที่จังหวัดบุรีรัมย์) เมื่อวันที่ 8 พฤษภาคม พ.ศ. 2561 ณ มหาวิทยาลัยราชภัฏบุรีรัมย์ มีมติให้ใช้เงินเกี่ยวกับการบริหารจัดการน้ำประมาณ 3,000 ล้านบาทและปีนั้นเสนอมาอีกพันกว่าล้านก็น่าจะอนุมัติให้ได้ เพราะตรงกับแผนงานของรัฐที่วางไว้และตรง

กับความต้องการของประชาชน (แถลงการณ์ของนายกประยุทธ์ จันทร์โอชา ภายหลังจากเสร็จการประชุม ครม. สัณจร ณ มหาวิทยาลัยราชภัฏบุรีรัมย์ เมื่อวันที่ 8 พฤษภาคม พ.ศ. 2561 จังหวัดบุรีรัมย์

พื้นที่จังหวัดบุรีรัมย์เป็นจังหวัดที่มีความแห้งแล้งต่อเนื่องมาตั้งแต่อดีตเนื่องจากมีแหล่งเก็บน้ำที่จำกัด ประกอบกับไม่มีระบบบริหารจัดการน้ำในแหล่งน้ำที่หน่วยงานรัฐขุดสร้างให้ จึงทำให้แหล่งน้ำดังกล่าวมีคนรับผิดชอบหลักคือองค์การบริหารส่วนท้องถิ่น แต่ขณะเดียวกันภารกิจของหน่วยงานท้องถิ่นมีมากจึงทำให้การกำกับดูแลไม่ทั่วถึงจึงทำให้ไม่มีคนดูแลรับผิดชอบหรือไม่ได้ใช้ประโยชน์อย่างเต็มศักยภาพของแหล่งน้ำ ปัญหาที่ตามมาคือเมื่อแหล่งน้ำขรุขระหรือพังเสียหาย ทุกคนได้แต่นั่งรอให้หน่วยงานมาซ่อมแซมโดยไม่ร่วมกันลุกขึ้นมาดำเนินการแก้ไขร่วมกัน ดังนั้นจากแนวนโยบายในระดับสูงของรัฐบาลจนถึงระดับท้องถิ่นมีความเห็นสอดคล้องกันในเรื่องการแก้ไขปัญหาเรื่องน้ำทั้งระบบตั้งแต่การจัดการหาแหล่งน้ำ การเก็บกักน้ำ การจัดสรรน้ำให้แก่เกษตรกร เพื่อรองรับการผลิตและเป็นการแก้ไขปัญหาการขาดแคลนน้ำ ด้วยการบริหารจัดการน้ำอย่างเป็นแบบแผนภายใต้ ข้อมูลพื้นฐานที่ตรงกัน จึงจำเป็นต้องมีการจัดตั้งกลุ่มผู้ใช้น้ำขึ้นเพื่อให้เห็นกลุ่มคนที่มีหน้าที่รับผิดชอบที่ชัดเจน ประกอบกับเพื่อให้เกิดการดูแลรักษาแหล่งน้ำให้มีประสิทธิภาพและคุณภาพของน้ำอยู่ในเกณฑ์มาตรฐานที่ยอมรับได้ มีการประสานขอความช่วยเหลือจากหน่วยงานของรัฐได้อย่างทันท่วงที จึงคาดว่า การจัดตั้งกลุ่มผู้ใช้น้ำให้ครอบคลุมทั้งจังหวัดจะทำให้เกิดการบริหารจัดการน้ำให้สัมพันธ์กับการผลิตผลทางการเกษตรได้อย่างเหมาะสม ภายใต้ฐานข้อมูลเพื่อการตัดสินใจในระบบเดียวกันอย่างถูกต้องแม่นยำยิ่งขึ้น ก่อให้เกิดการขยายตัวด้านการผลิตสินค้าเกษตรอย่างต่อเนื่อง และที่สำคัญคาดว่าจะจะเป็นปัจจัยสำคัญที่จะทำให้เกษตรกรในจังหวัดบุรีรัมย์มีรายได้ต่อหัวประชากรที่เพิ่มขึ้นอย่างต่อเนื่อง

2. ระบุสถานการณ์ในพื้นที่ ก่อนดำเนินการโครงการเพื่อพัฒนา (Baseline) โดยอ้างอิงที่มาด้วย

(อาจจะระบุเป็น ตัวเลข กราฟ ภาพก่อน-หลัง คำบรรยาย ฯลฯ)

ตารางที่1 แสดงจำนวนแผนผังและโครงการบริหารจัดการน้ำระดับตำบล ในจังหวัดบุรีรัมย์

ที่	กลุ่ม/ตำบล หรือพื้นที่เป้าหมาย	ตำบล	อำเภอ	ปริมาณน้ำที่ต้องการ ก่อนดำเนินการปี 2562		ปริมาณน้ำที่ต้องการ หลังดำเนินการปี 2563	
				ประชากร (คน)	น้ำที่ต้องการ (ลบม./วัน)	ประชากร (คน)	น้ำที่ต้องการ (ลบม./วัน)
1	กลุ่มบริหารจัดการน้ำตำบลบ้านปรือ	บ้านปรือ	กระสัง	9,018	1,082	รอผล	รอผล
2	กลุ่มบริหารจัดการน้ำตำบลโคกขมิ้น	โคกขมิ้น	พลับพลาชัย	9,813	1,178	รอผล	รอผล
3	กลุ่มบริหารจัดการน้ำตำบลบ้านยาง	บ้านยาง	ลำปลายมาศ	8,239	989	รอผล	รอผล
4	กลุ่มบริหารจัดการน้ำตำบลชุมเห็ด	ชุมเห็ด	เมือง	20,299	2,436	รอผล	รอผล
5	กลุ่มบริหารจัดการน้ำตำบลปะคำ	ปะคำ	ปะคำ	7,128	855	รอผล	รอผล
6	กลุ่มบริหารจัดการน้ำตำบลโคกสนวน	โคกสนวน	ชำนิ	3,761	451	รอผล	รอผล
7	กลุ่มบริหารจัดการน้ำหนองคลองช่องแมว-ลำปะเทีย	หนองโสน	นางรอง	5,651	678	รอผล	รอผล
8	กลุ่มบริหารจัดการน้ำตำบลบ้านด่าน	บ้านด่าน	บ้านด่าน	11,983	1,438	รอผล	รอผล
9	กลุ่มบริหารจัดการน้ำตำบลจรเข้มาก	จรเข้มาก	ประโคนชัย	11,075	1,329	รอผล	รอผล
10	กลุ่มบริหารจัดการน้ำตำบลมะเฟือง	มะเฟือง	พุทไธสง	4,651	558	รอผล	รอผล
11	กลุ่มบริหารจัดการน้ำตำบลบุกระสัง	บุกระสัง	หนองกี่	6,440	773	6,379	765.48
12	กลุ่มบริหารจัดการน้ำตำบลสามแวง	สามแวง	ห้วยราช	4,379	525	รอผล	รอผล
13	กลุ่มบริหารจัดการน้ำตำบลเสาดิเวย	เสาดิเวย	หนองหงส์	6,714	806	รอผล	รอผล
14	กลุ่มบริหารจัดการน้ำตำบลถาวร	ถาวร	เฉลิมพระเกียรติ	7,653	918	รอผล	รอผล
ความต้องการน้ำรวม				116,804	14,016	รอผล	รอผล

ที่มา : ระบบสถิติและงานทะเบียน กรมการปกครอง และสถาบันบริหารจัดการน้ำชุมชน มหาวิทยาลัยราชภัฏบุรีรัมย์ พ.ศ.2561

3. วัตถุประสงค์โครงการและตัวชี้วัด

วัตถุประสงค์	กิจกรรม	ตัวชี้วัด	ค่าเป้าหมาย
1. จัดทำฐานข้อมูลเพื่อการวางแผนการผลิตและการใช้น้ำในแต่ละตำบล	1. ประชุมชี้แจง จนท.หน่วยงานท้องถิ่น 2. ประชุมชี้แจงกลุ่มผู้ใช้น้ำ 14 กลุ่ม 3. ปฏิบัติการลงพื้นที่จัดเก็บข้อมูลพื้นฐาน 14 กลุ่ม	1. มีข้อมูลเชิงปริมาณและคุณภาพที่สามารถวิเคราะห์ถึงความต้องการใช้น้ำในระดับตำบลได้ 2. มีฐานข้อมูลด้านรายได้ก่อนดำเนินการ	1 ชุดข้อมูลทั้งสองด้านในระดับตำบลรวมเป็น 14 ชุดข้อมูล
2. จัดทำแผนผังการบริหารจัดการน้ำในระดับตำบล	1.อบรมเชิงปฏิบัติการจัดทำผังน้ำทั้ง 14 ตำบล 2.อบรมเชิงปฏิบัติการตรวจสอบการจัดทำผังน้ำทั้ง 14 ตำบล	มีแผนผังน้ำระดับตำบลทั้ง 14 ตำบลครอบคลุมแหล่งน้ำทุกประเภทในตำบล	1 แผนผังน้ำต่อตำบล รวมเป็น 14 แผนผังน้ำ
3. จัดทำโครงการพัฒนาแหล่งน้ำรองรับความต้องการใช้น้ำอย่างเพียงพอ	1.อบรมเชิงปฏิบัติการจัดทำโครงการพัฒนาแหล่งน้ำทั้ง 14 ตำบล 2.อบรมเชิงปฏิบัติการ กลั่นกรองการจัดทำโครงการพัฒนาแหล่งทั้ง 14 ตำบล 3. ลงพื้นที่ติดตามตรวจสอบ 4. ประชุมพิจารณาส่งโครงการเพื่อขอรับการสนับสนุน(ร่วมกับหน่วยงาน)	มีโครงการพัฒนาแหล่งน้ำในระดับตำบลอย่างน้อย ตำบลละ 2 โครงการ	มีโครงการพัฒนาแหล่งน้ำ อย่างน้อย 14 โครงการที่เกิดขึ้นโดยการมีส่วนร่วมของชุมชน
4. พัฒนาแบบแผนการบริหารจัดการน้ำที่เหมาะสมกับระบบแหล่งน้ำชุมชน	1. อบรมเชิงปฏิบัติการเพื่อร่วมกำหนดแหล่งน้ำที่ร่วมกันบริหารจัดการอย่างน้ำตำบลละ 1 แห่ง ครอบคลุมทั้ง 14 ตำบล 2. อบรมเชิงปฏิบัติการเพื่อร่วมกันออกแบบการใช้น้ำเพื่อเป็นต้นทุนในการผลิตภัณฑ์เกษตรที่จะทำให้ชุมชนมีรายได้เพิ่มขึ้น ครอบคลุมทั้ง 14 ตำบล 3. ปฏิบัติการพัฒนาผลิตภัณฑ์เกษตรต้นแบบที่จะทำให้ชุมชนมีรายได้เพิ่มขึ้นครอบคลุมทั้ง 14 ตำบล 4. ลงพื้นที่กำกับติดตาม	1. มีระบบกำกับ(หรือการบริหารจัดการน้ำ) เพื่อดูแลแหล่งน้ำของตำบลอย่างน้อย 1 กลุ่ม(ระบบ) ต่อ 1 แหล่งน้ำ 2. มีโครงการสนับสนุนให้พื้นที่พัฒนาผลิตภัณฑ์เกษตรเพื่อก่อให้เกิดรายได้เสริมอย่างน้อย ตำบลละ 1 ผลิตภัณฑ์	1. มีระบบการบริหารจัดการน้ำ 1 ระบบ ต่อ 1ตำบล รวมเป็น 14 ระบบ ใน 14 ตำบล 2. เกิดการใช้น้ำเป็นต้นทุนในการผลิตภัณฑ์เกษตรที่จะทำให้ชุมชนมีรายได้เพิ่มขึ้น ทั้ง 14 ตำบล

4. เป้าหมายหลักของโครงการ (หลังจากการดำเนินโครงการเพื่อพัฒนา)

- 4.1 มีฐานข้อมูลด้านรายได้ รายจ่าย ความต้องการใช้น้ำ และการผลิตสินค้าเกษตร เพื่อการวางแผนการผลิตในพื้นที่เกษตรของแต่ละตำบล
- 4.2 เกิดการวางแผนผังการบริหารจัดการน้ำทั้งระบบในระดับตำบลอย่างมีส่วนร่วม
- 4.3 เกิดโครงการพัฒนาแหล่งน้ำของแต่ละตำบลเพื่อรองรับความต้องการใช้น้ำอุปโภคและบริโภค
- 4.4 มีรูปแบบการบริหารจัดการน้ำชุมชนร่วมกันอย่างเป็นแบบแผนและมีความเป็นทางการมากขึ้น สามารถพึ่งตนเองและก่อให้เกิดรายได้เพิ่มขึ้นในอนาคต

5. กลุ่มเป้าหมาย

ที่	กลุ่ม/ตำบล หรือพื้นที่เป้าหมาย	คณะกรรมการในกลุ่ม (คน)	ตำบล	อำเภอ	ปริมาณน้ำที่ต้องการ ก่อนดำเนินการปี 2562	
					ประชากร (คน)	น้ำที่ต้องการ (ลบม./วัน)
1	กลุ่มบริหารจัดการน้ำตำบลบ้านปรือ	16	บ้านปรือ	กระสัง	9,018	1,082
2	กลุ่มบริหารจัดการน้ำตำบลโคกขมิ้น	21	โคกขมิ้น	พลับพลาชัย	9,813	1,178
3	กลุ่มบริหารจัดการน้ำตำบลบ้านยาง	23	บ้านยาง	ลำปลายมาศ	8,239	989
4	กลุ่มบริหารจัดการน้ำตำบลชุมเห็ด	19	ชุมเห็ด	เมือง	20,299	2,436
5	กลุ่มบริหารจัดการน้ำตำบลปะคำ	24	ปะคำ	ปะคำ	7,128	855
6	กลุ่มบริหารจัดการน้ำตำบลโคกสนวน	18	โคกสนวน	ชำนิ	3,761	451
7	กลุ่มบริหารจัดการน้ำหนองคลองซ่องแอมว-ลำปะเทีย	23	หนองโสน	นางรอง	5,651	678
8	กลุ่มบริหารจัดการน้ำตำบลบ้านด่าน	19	บ้านด่าน	บ้านด่าน	11,983	1,438
9	กลุ่มบริหารจัดการน้ำตำบลจรเข้มาก	24	จรเข้มาก	ประโคนชัย	11,075	1,329
10	กลุ่มบริหารจัดการน้ำตำบลมะเฟือง	15	มะเฟือง	พุทไธสง	4,651	558
11	กลุ่มบริหารจัดการน้ำตำบลบุกระสัง	21	บุกระสัง	หนองกี่	6,440	773
12	กลุ่มบริหารจัดการน้ำตำบลสามแวง	32	สามแวง	ห้วยราช	4,379	525
13	กลุ่มบริหารจัดการน้ำตำบลเสาดิยว	26	เสาดิยว	หนองหงส์	6,714	806
14	กลุ่มบริหารจัดการน้ำตำบลถาวร	24	ถาวร	เฉลิมพระเกียรติ	7,653	918
รวม		305			116,804	14,016

หมายเหตุ : (โปรดระบุจำนวนคนในชุมชน / โรงเรียน / หมู่บ้าน ฯลฯ ให้ชัดเจน)

6. องค์กรภาคีที่มีส่วนร่วมดำเนินงาน (ระบุหน่วยงานที่มีส่วนร่วม)

ลำดับ	ชื่อหน่วยงาน	รูปแบบกิจกรรมในการมีส่วนร่วม
1	สภาเกษตรกรจังหวัดบุรีรัมย์	นำแกนนำและสมาชิกเข้าร่วมดำเนินงานตามโครงการร่วมดำเนินการฝึกอบรม เก็บข้อมูล ประสานหน่วยงานสนับสนุนทุนเพื่อดำเนินงานในโครงการที่เกี่ยวข้องต่อไป
2	องค์กรปกครองส่วนท้องถิ่นทั้ง 14 แห่ง ได้แก่ 1.องค์การบริหารส่วนตำบลบ้านปรือ อำเภอกระสัง 2.องค์การบริหารส่วนตำบลโคกขมิ้น อำเภอพลับพลาชัย 3.องค์การบริหารส่วนตำบลบ้านยาง อำเภอลำปลายมาศ 4.เทศบาลตำบลชุมเห็ด อำเภอเมือง 5.เทศบาลตำบลปะคำ อำเภอปะคำ 6.องค์การบริหารส่วนตำบลโคกสนวน อำเภอชำนิ 7.องค์การบริหารส่วนตำบลหนองโสน อำเภอนางรอง 8.เทศบาลตำบลบ้านด่าน อำเภอบ้านด่าน 9.องค์การบริหารส่วนตำบลจรเข้มาก อำเภอประโคนชัย 10. องค์การบริหารส่วนตำบลมะเฟือง อำเภอพุทไธสง 11. องค์การบริหารส่วนตำบลบุกระสัง อำเภอหนองกี่ 12. องค์การบริหารส่วนตำบลสามแวง อำเภอห้วยราช	ประสานงานระหว่างสมาชิก เป็นเลขาคณะทำงาน เป็นนายทะเบียนเพื่อขึ้นทะเบียนกลุ่มบริหารจัดการน้ำในแต่ละตำบล เป็นหน่วยเก็บรวบรวมข้อมูล และสนับสนุนสถานที่จัดการฝึกอบรมเชิงปฏิบัติการ

ลำดับ	ชื่อหน่วยงาน	รูปแบบกิจกรรมในการมีส่วนร่วม
	13. องค์การบริหารส่วนตำบลเสาเดียว อำเภอหนองหงส์ 14. เทศบาลตำบลถาวร อำเภอเฉลิมพระเกียรติ	
3	อำเภอทั้ง 14 แห่ง ได้แก่ 1)อำเภอกระสัง 2)อำเภอพลับพลาชัย 3)อำเภอลำปลายมาศ 4)อำเภอเมือง 5)อำเภอปะคำ 6)อำเภอขามเฒ่า 7)อำเภอนางรอง 8)อำเภอบ้านด่าน 9)อำเภอประโคนชัย 10)อำเภอพุทไธสง 11)อำเภอหนองกี่ 12)อำเภอห้วยราช 13)อำเภอหนองหงส์ 14)อำเภอเฉลิมพระเกียรติ	เป็นหน่วยประสานงานระดับอำเภอ และเป็นหน่วยออกหนังสือรับรองการขึ้นทะเบียนกลุ่มบริหารจัดการน้ำของแต่ละตำบล สนับสนุนสถานที่จัดการฝึกอบรมเชิงปฏิบัติการ
4	ทรัพยากรธรรมชาติและสิ่งแวดล้อมจังหวัดบุรีรัมย์	เป็นหน่วยสนับสนุนระดับจังหวัด และพิจารณาโครงการพัฒนาแหล่งน้ำและบริหารจัดการน้ำในระดับจังหวัด
5	มหาวิทยาลัยราชภัฏบุรีรัมย์	เป็นหน่วยหลักในการดำเนินงานตามโครงการสนับสนุนบุคลากรฝึกอบรม จัดเก็บข้อมูล และงบประมาณในการดำเนินงาน
6	ป้องกันและบรรเทาสาธารณภัยจังหวัดบุรีรัมย์	เป็นหน่วยสนับสนุนองค์ความรู้ในเชิงปฏิบัติระดับจังหวัด และพิจารณาโครงการพัฒนาแหล่งน้ำและบริหารจัดการน้ำในระดับจังหวัด
7	สำนักงานจังหวัดบุรีรัมย์	เป็นหน่วยสนับสนุนโครงการพัฒนาแหล่งน้ำระดับจังหวัด เสนอแนะวิธีการจัดทำโครงการ ขั้นตอนการเสนอโครงการฯ และพิจารณาโครงการพัฒนาแหล่งน้ำและบริหารจัดการน้ำในระดับจังหวัด

7. หน่วยงาน / องค์กร / ชุมชนและประชาชนที่ได้รับประโยชน์อย่างไร (อธิบายอย่างละเอียด)

ลำดับ	ชื่อหน่วยงาน/ชุมชน/ประชาชน ฯลฯ	ประโยชน์ที่ได้รับจากการดำเนินโครงการ
1	องค์กรปกครองส่วนท้องถิ่นทั้ง 14 แห่ง ได้รับประโยชน์จากการดำเนินโครงการ ได้แก่ 1.องค์การบริหารส่วนตำบลบ้านปรือ อำเภอกระสัง 2.องค์การบริหารส่วนตำบลโคกขมิ้น อำเภอพลับพลาชัย 3.องค์การบริหารส่วนตำบลบ้านยาง อำเภอลำปลายมาศ 4.เทศบาลตำบลชุมเห็ด อำเภอเมือง 5.เทศบาลตำบลปะคำ อำเภอปะคำ 6.องค์การบริหารส่วนตำบลโคกสนวน อำเภอขามเฒ่า 7.องค์การบริหารส่วนตำบลหนองโสน อำเภอนางรอง 8.เทศบาลตำบลบ้านด่าน อำเภอบ้านด่าน 9.องค์การบริหารส่วนตำบลจรเข้มาก อำเภอประโคนชัย	1. ชุดข้อมูลทั้งสองด้านในระดับตำบล รวมเป็น 14 ชุดข้อมูล 2. แผนผังน้ำระดับตำบล รวมเป็น 14 แผนผังน้ำ 3. มีโครงการพัฒนาแหล่งน้ำอย่างน้อย 14 โครงการที่เกิดขึ้นโดยการมีส่วนร่วมของชุมชน 4. มีระบบการบริหารจัดการน้ำ 1 ระบบ ต่อ 1 ตำบล รวมเป็น 14 ระบบใน 14 ตำบล 5. จะก่อให้เกิดการใช้น้ำเป็นต้นทุนในการผลิตถั่วเหลืองเกษตรกรที่จะทำให้ชุมชนมีรายได้เพิ่มขึ้น ทั้ง 14 ตำบล

ลำดับ	ชื่อหน่วยงาน/ชุมชน/ประชาชน ฯลฯ	ประโยชน์ที่ได้รับจากการดำเนินโครงการ
	10. องค์การบริหารส่วนตำบลมะเฟือง อำเภอพุทไธสง 11. องค์การบริหารส่วนตำบลบุกระสัง อำเภอหนองกี่ 12. องค์การบริหารส่วนตำบลสามแวง อำเภอห้วยราช 13. องค์การบริหารส่วนตำบลเสาเดียว อำเภอหนองหงส์ 14. เทศบาลตำบลถาวร อำเภอเฉลิมพระเกียรติ	
2	ป้องกันและบรรเทาสาธารณภัยจังหวัดบุรีรัมย์	มีฐานข้อมูลและเครือข่ายในพื้นที่เพื่อการจัดการช่วยเหลือเมื่อเกิดวิกฤต
3	สำนักงานจังหวัดบุรีรัมย์	มีข้อมูลโครงการเพื่อเสนอต่อจังหวัดและประเทศต่อไป
4	มหาวิทยาลัยราชภัฏบุรีรัมย์	มีฐานข้อมูล(Baseline)และเครือข่ายในพื้นที่ เพื่อการดำเนินงานพัฒนาท้องถิ่นในปีถัดไป

ลำดับ	โครงการย่อย / กิจกรรม / วิธีการดำเนินงาน	ผลผลิตของโครงการย่อย / กิจกรรม	พื้นที่ดำเนินการ	วันที่ดำเนินการ
ต้นน้ำ				
1	ประชุมชี้แจง จนท.หน่วยงาน ท้องถิ่น	มีผู้ประสานงานระดับตำบล อย่างน้อยตำบลละ 1 คน	เจ้าหน้าที่ อปท. ทั้ง 14 ตำบล	3 ธันวาคม 2562
2	ประชุมชี้แจงกลุ่มผู้ใช้น้ำ 14 กลุ่ม	ผู้นำกลุ่มและแกนนำเข้าใจ แนวทางการดำเนินงาน โดยรวมตลอดโครงการ	ผู้นำกลุ่มและแกนนำ กลุ่มบริหารจัดการน้ำ อปท. ทั้ง 14 ตำบล	
3	ปฏิบัติการลงพื้นที่จัดเก็บข้อมูล พื้นฐาน 14 กลุ่ม	ได้ข้อมูลพื้นฐานกลุ่ม บริหารจัดการน้ำได้แก่ รายรับ-จ่าย ความต้องการ ใช้น้ำเพื่อการผลิต ศักยภาพของกลุ่มในพื้นที่ (Baseline) เป็นต้น	ผู้นำกลุ่มและแกนนำ กลุ่มบริหารจัดการน้ำ อปท. ทั้ง 14 ตำบล	11-25 ธันวาคม 2562
กลางน้ำ				
1	อบรมเชิงปฏิบัติการจัดทำผังน้ำทั้ง 14 ตำบล	ได้แผนผังน้ำระดับตำบลที่สามารถนำไปขอ งบประมาณสนับสนุนต่อไป	ห้องประชุม สถาบันวิจัยและพัฒนา มหาวิทยาลัย ราชภัฏบุรีรัมย์	24 ธันวาคม 2562
2	อบรมเชิงปฏิบัติการตรวจสอบการ จัดทำผังน้ำทั้ง 14 ตำบล			15 มกราคม 2563

ลำดับ	โครงการย่อย / กิจกรรม / วิธีการดำเนินงาน	ผลผลิตของโครงการย่อย / กิจกรรม	พื้นที่ดำเนินการ	วันที่ดำเนินการ
3	อบรมเชิงปฏิบัติการจัดทำ โครงการพัฒนาแหล่งน้ำทั้ง 14 ตำบล			29 มกราคม 2563
4	อบรมเชิงปฏิบัติการ กลั่นกรอง การจัดทำโครงการพัฒนาแหล่งน้ำ ทั้ง 14 ตำบล	ได้โครงการพัฒนาแหล่งน้ำ ที่สามารถยื่นเพื่อขอรับการ สนับสนุนจากหน่วยงานทุก ระดับ	ห้องประชุม สถาบันวิจัยและ พัฒนา มหาวิทยาลัย ราชภัฏบุรีรัมย์	5 กุมภาพันธ์ 2563
5	ลงพื้นที่ติดตามตรวจสอบ			12-26 กุมภาพันธ์ 2563
6	ประชุมพิจารณาส่งโครงการเพื่อ ขอรับการสนับสนุน(ร่วมกับ หน่วยงานในจังหวัด)			3-4 มีนาคม 2563
ปลายน้ำ				
1	อบรมเชิงปฏิบัติการเพื่อร่วม กำหนดแหล่งน้ำที่ร่วมกันบริหาร จัดการอย่างน้อยตำบลละ 1 แห่ง ครอบคลุมทั้ง 14 ตำบล	มีระบบบริหารจัดการน้ำ ชุมชนอย่างน้อย 1 แห่ง	ห้องประชุม สถาบันวิจัยและ พัฒนา มหาวิทยาลัย ราชภัฏบุรีรัมย์	17 ธันวาคม 2563
2	อบรมเชิงปฏิบัติการร่วมกัน ออกแบบการใช้น้ำเพื่อเป็นต้นทุน ในการผลิตภัณฑ์เกษตรที่จะทำให้ ชุมชนมีรายได้เพิ่มขึ้น ครอบคลุม ทั้ง 14 ตำบล	มีการดำเนินการเพื่อการใช้ น้ำเป็นต้นทุนในการ ผลิตภัณฑ์เกษตรที่จะทำให้ ชุมชนมีรายได้เพิ่มขึ้น	ห้องประชุม สถาบันวิจัยและ พัฒนา มหาวิทยาลัย ราชภัฏบุรีรัมย์	8 มกราคม 2563
3	ปฏิบัติการพัฒนาผลิตภัณฑ์เกษตร ต้นแบบที่จะทำให้ชุมชนมีรายได้ เพิ่มขึ้นครอบคลุมทั้ง 14 ตำบล	ก่อให้เกิดรายได้เสริมจาก การใช้น้ำเป็นต้นทุน	พื้นที่ดำเนินการของ แต่ละตำบลทั้ง 14 ตำบล	
4	ลงพื้นที่กำกับติดตาม	หนุนเสริมก่อให้เกิดความ มั่นคงและมีรายได้เพิ่มขึ้น	พื้นที่ดำเนินการของ แต่ละตำบลทั้ง 14 ตำบล	10-31 มีนาคม 2563
5	ประชุมสรุปผลการดำเนินงาน	รายงานผลการศึกษา	ห้องประชุม สถาบันวิจัยและ พัฒนา มหาวิทยาลัย ราชภัฏบุรีรัมย์	25-31 พฤษภาคม 2563
6	การดำเนินงานเพื่อการติดต่อ ประสานงานตลอดการดำเนิน โครงการ	สถาบันวิจัยและพัฒนา มหาวิทยาลัยราชภัฏบุรีรัมย์		

9. ผลการดำเนินงานที่คาดว่าจะได้รับจากโครงการ

9.1 ผลผลิต (Output)

- 9.1.1 ได้ข้อมูลพื้นฐานกลุ่มบริหารจัดการน้ำได้แก่ รายรับ-จ่าย ความต้องการใช้น้ำเพื่อการผลิตสินค้าเกษตรของแต่ละตำบล ศักยภาพของกลุ่มในพื้นที่ (Baseline)
- 9.1.2 ได้แผนผังน้ำระดับตำบลที่สามารถนำไปของงบประมาณสนับสนุน
- 9.1.3 ได้โครงการพัฒนาแหล่งน้ำที่สามารถยื่นเพื่อขอรับการสนับสนุนจากหน่วยงานทุกระดับ
- 9.1.4 มีแหล่งกักเก็บน้ำในชุมชนให้บริหารจัดการที่ดีขึ้น
- 9.1.5 มีการดำเนินการใช้น้ำเป็นต้นทุนในการผลิตผลิตภัณฑ์เกษตรที่จะทำให้ชุมชนมีรายได้เพิ่มขึ้น

9.2 ผลลัพธ์ (Outcome)

- 9.2.1 มีน้ำในชุมชนใช้เพื่อการอุปโภคบริโภคและเพื่อการเกษตรเพิ่มขึ้นโดยลำดับ
- 9.2.2 ก่อให้เกิดรายได้เสริมจากการใช้น้ำเป็นต้นทุน

9.3 ผลกระทบ (Impact)

- 9.3.1 หมู่บ้านที่มีดัชนีชี้วัดความสุขมวลรวมชุมชนเพิ่มขึ้น
- 9.3.2 การเพิ่มขึ้นของรายได้ครัวเรือนในพื้นที่การพัฒนาของมหาวิทยาลัยราชภัฏ

10. วิธีการติดตามและประเมินผล

- 10.1 แต่งตั้งกรรมการดำเนินงานในแต่ละตำบล (โดยคำสั่งของนายอำเภอแต่ละแห่ง)
- 10.2 แต่งตั้งกรรมการดำเนินงานในมหาวิทยาลัย (โดยคำสั่งของอธิการบดีฯ)
- 10.3 ลงพื้นที่กำกับติดตามเป็นช่วงๆ (ตามปฏิทินงาน)
- 10.4 ประชุมร่วมกับกรรมการแต่ละชุดทุกๆ 2 เดือน
- 10.5 ประชุมสรุปภาพรวมการดำเนินงานอย่างน้อย 2 ครั้ง

บทที่ 2

ข้อมูลพื้นฐานของพื้นที่

การพัฒนาระบบบริหารจัดการน้ำชุมชนเพื่อรองรับการอุปโภคบริโภคและการเกษตรจังหวัดบุรีรัมย์ในพื้นที่ตำบลบุกระสัง อำเภอนอกกิ่ง จังหวัดบุรีรัมย์ โดยแสดงข้อมูลพื้นฐานของพื้นที่ดังต่อไปนี้

1. ข้อมูลสภาพทั่วไป
2. สภาพทางเศรษฐกิจ
3. สภาพสังคม
4. บริการพื้นฐาน
5. ศักยภาพตำบล
6. ข้อมูลอื่นๆ

1. ข้อมูลสภาพทั่วไป

1.1 ที่ตั้ง

ทิศเหนือ ติดต่อกับตำบลโคกสว่างและตำบลเฝ้าปราสาท อำเภอนอกกิ่ง จังหวัดบุรีรัมย์

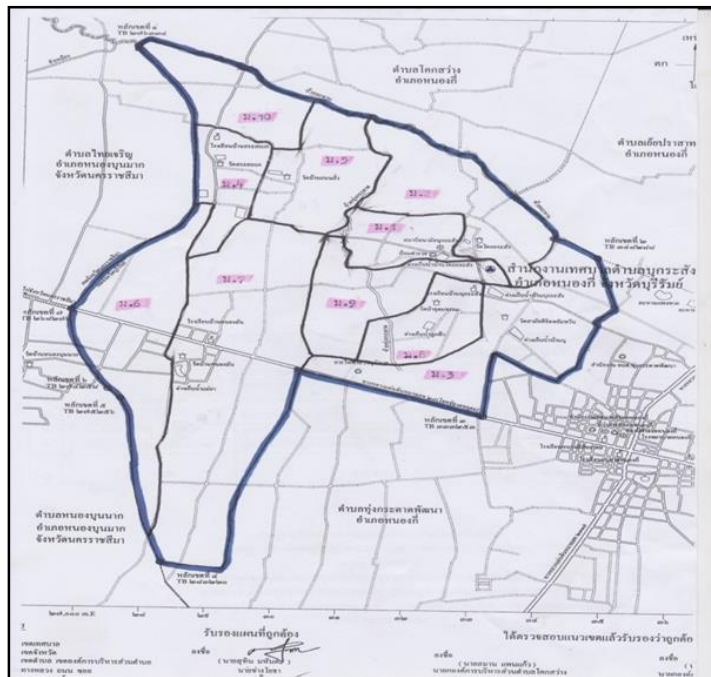
ทิศใต้ ติดต่อกับตำบลทุ่งกระตาดพัฒนาและตำบลดอนอะราง อำเภอนอกกิ่ง จังหวัดบุรีรัมย์

ทิศตะวันออก ติดต่อกับตำบลทุ่งกระตาดพัฒนาและตำบลหนองกี่ อำเภอนอกกิ่ง จังหวัดบุรีรัมย์

ทิศตะวันตก ติดต่อกับตำบลไทยเจริญ อำเภอนอกบุญมาก จังหวัดนครราชสีมา

1.2 เนื้อที่

องค์การบริหารส่วนตำบลบุกระสัง เป็นตำบลหนึ่งในสิบตำบลของอำเภอนอกกิ่ง จังหวัดบุรีรัมย์ อยู่ทางด้านทิศตะวันตกของอำเภอนอกกิ่ง บนเส้นทางสายถนนโชคชัย – เดชอุดม (ทางหลวงหมายเลข 24) ห่างจากตัวอำเภอนอกกิ่งประมาณ 10 กิโลเมตร มีพื้นที่ทั้งหมด 32 ตารางกิโลเมตร หรือประมาณ 21,293 ไร่



ภาพที่ 2.1 แผนที่แสดงอาณาเขตตำบลบุกระสัง

1.3 ภูมิประเทศ

ลักษณะพื้นที่ของตำบลบุกระสังเป็นที่ราบลุ่ม เป็นแอ่งในตอนกลางของตำบล ด้านทิศตะวันออกและด้านทิศตะวันตกเป็นที่สูงแล้วลาดต่ำลงมาสู่ตอนกลาง ด้านทิศเหนือและทิศใต้เป็นที่ราบ มีลำจักราชไหลผ่านทางด้านทิศเหนือ และมีบึงละหานอยู่ทางด้านทิศตะวันออกของตำบล สภาพดินโดยทั่วไปเป็นดินร่วนปนทรายไม่ค่อยอุ้มน้ำเท่าที่ควร

1.4 ภูมิอากาศ

ตำบลบุกระสังตั้งอยู่ในเขตอิทธิพลของลมมรสุม ซึ่งเกิดจากความแตกต่างของอุณหภูมิ หรือความกดอากาศระหว่างพื้นแผ่นดินอันกว้างใหญ่ของทวีปเอเชีย ที่อยู่ทางเหนือขึ้นไปกับมหาสมุทรอินเดียและมหาสมุทรแปซิฟิกที่อยู่ตอนใต้ ทำให้เกิดลมประจำฤดูที่เรียกว่า “ลมมรสุม” โดยในฤดูฝนจะมีลมมรสุมตะวันตกเฉียงใต้พัดผ่าน พาเอาความชื้นมาด้วย ทำให้เกิดฝนตก แต่ปริมาณน้ำฝนมีไม่มากนัก เนื่องจากมีเทือกเขาสันกำแพงและเทือกเขาแดงพญาเย็นกั้นอยู่ ส่วนในฤดูหนาวจะมีลมมรสุมตะวันออกเฉียงเหนือพัดผ่านพาเอาความหนาวเย็นและแห้งแล้งมาด้วยทำให้อุณหภูมิลดลงโดยทั่วไป

1.5 จำนวนหมู่บ้าน

องค์การบริหารส่วนตำบลบุกระสัง แบ่งเขตการปกครอง ออกเป็น 10 หมู่บ้าน ดังนี้

ตารางที่ 2.1 จำนวนหมู่บ้านตำบลบุกระสัง

หมู่ที่	ชื่อหมู่บ้าน	ชื่อผู้นำชุมชน	หมายเหตุ	เบอร์โทรศัพท์
1	บ้านหนองทำนบ	นายวัชระ นินนานนท์	กำนัน	081-9821159
2	บ้านกระสัง	นายสมใจ เจียงกระโทก	ผู้ใหญ่บ้าน	086-2594002
3	บ้านบุ	นายเฉลย เพ็งจันทร์เจ้า	ผู้ใหญ่บ้าน	085-2009743
4	บ้านสระสะแก	นายกิตติศักดิ์ แท่นกระโทก	ผู้ใหญ่บ้าน	086-2570546
5	บ้านถนนถั่ว	นายฉลอม เทศกระโทก	ผู้ใหญ่บ้าน	086-2490443
6	บ้านประชาสามัคคี	นายนายพิชัย เก่าจอหอ	ผู้ใหญ่บ้าน	061-4605429
7	บ้านหนองมัน	นายสายชล เข็มรัมย์	ผู้ใหญ่บ้าน	087-2405867
8	บ้านโคก	นายประพันธ์ พูนทักษิณ	ผู้ใหญ่บ้าน	088-4665436
9	บ้านโคกหนองหิน	นายจำนงค์ ศรีจันทร์แย้ม	ผู้ใหญ่บ้าน	089-5828804
10	บ้านหนองโบสถ์	นายลือชัย ถึงอินทร์	ผู้ใหญ่บ้าน	081-7092386

1.6 ประชากร

ตารางที่ 2.2 จำนวนประชากรแต่ละหมู่บ้านในเขตตำบลบุกระสัง

หมู่ที่	ชื่อหมู่บ้าน	จำนวนประชากร		รวม	จำนวนครัวเรือน (หลัง)
		ชาย(คน)	หญิง(คน)		
1	บ้านหนองทำนบ	254	239	493	113
2	บ้านกระสัง	349	356	705	169
3	บ้านบุ	537	553	1,090	306
4	บ้านสระสะแก	130	137	267	67
5	บ้านถนนถั่ว	319	302	611	137
6	บ้านประชาสามัคคี	273	294	567	195

7	บ้านหนองมัน	445	433	878	291
8	บ้านโคก	221	235	456	139
9	บ้านโคกหนองหิน	334	400	734	185
10	บ้านหนองโบสถ์	292	286	578	134
รวม		3,144	3,235	6,379	1,736

2 สภาพเศรษฐกิจ

รัฐบาลแก้ไขปัญหาด้านเศรษฐกิจมาโดยตลอดแต่ก็ไม่สามารถแก้ไขปัญหาทางด้านนี้ให้หมดไป เนื่องจากภาวะเศรษฐกิจตกต่ำต่อเนื่องมาหลายปีซึ่งผลทางการเกษตรตกต่ำขาดเงินทุนหมุนเวียนในภาคอุตสาหกรรมต้องลดการผลิตลดคนงานทำให้คนว่างงานเพิ่มมากขึ้นไม่มีรายได้เลี้ยงครอบครัว

องค์การบริหารส่วนตำบลบุกระสัง ได้มีการส่งเสริม การเกษตร การปศุสัตว์ การบริการ การท่องเที่ยว อุตสาหกรรม การพาณิชย์และกลุ่มอาชีพต่างๆ และด้านแรงงาน ให้ราษฎรมีรายได้เสริมเพื่อเพิ่มรายได้ให้กับครอบครัวสนับสนุนให้ประชาชนดำเนินงานตามแนวเศรษฐกิจพอเพียงส่งเสริมการประกอบอาชีพให้กับราษฎรได้พัฒนาฝีมือและมีการรวมกลุ่มพัฒนาผลิตภัณฑ์โดยอาศัยภูมิปัญญาชาวบ้านเพื่อจัดทำธุรกิจขนาดย่อมจัดทำตลาดกลางร้านค้าชุมชนศูนย์จำหน่ายให้เกษตรกรกลุ่มอาชีพนำสินค้ามาจำหน่ายและพัฒนาด้านเศรษฐกิจในทุกรูปแบบเพื่อสร้างชุมชนให้เข้มแข็งต่อไปในอนาคต

เศรษฐกิจพอเพียงท้องถิ่น (ด้านการเกษตรและแหล่งน้ำ)

องค์การบริหารส่วนตำบลได้ดำเนินการขุดลอกคลองระบายน้ำกำจัดวัชพืชซึ่งก็แก้ปัญหาได้ระดับหนึ่ง ในปัจจุบันจะต้องพัฒนาคุณภาพ ส่งเสริมการพัฒนาแหล่งน้ำสำหรับประชาชนได้อุปโภค บริโภค โดยการพัฒนาแหล่งน้ำที่มีอยู่เดิมให้สามารถใช้ประโยชน์ได้อย่างคุ้มค่าและจัดหาแหล่งน้ำใหม่ตามความเหมาะสม สนับสนุนส่งเสริมกลุ่มอาชีพให้เติบโตและเข้มแข็งเพื่อพัฒนาศักยภาพของกลุ่มเป้าหมายให้มีความเข้มแข็งอย่างยั่งยืน พัฒนาอาชีพที่เหมาะสมกับสภาวะแวดล้อมของท้องถิ่นและกระตุ้นให้เกิดการพัฒนากระบวนการสร้างระบบเศรษฐกิจชุมชน ขยายเครือข่ายโดยการจัดหาแหล่งรองรับสินค้าหรือตลาดส่งออกสินค้าของกลุ่มอาชีพ สนับสนุนส่งเสริมด้านการเกษตร กระบวนการเรียนรู้ภาคการเกษตร อุตสาหกรรมเกษตรควบคู่กับการรักษาสีสิ่งแวดล้อม โดยการใช้เกษตรอินทรีย์ สร้างรายได้และลดรายจ่ายในครัวเรือน ส่งเสริมสนับสนุนขยายเครือข่าย เพิ่มศักยภาพผู้ประกอบการในพื้นที่ ส่งเสริมกิจกรรมที่สอดคล้องตามแนวทางเศรษฐกิจพอเพียง

2.1 อาชีพ

ประชากรส่วนใหญ่ของตำบลบุกระสัง ประกอบอาชีพทางการเกษตรกรรม ได้แก่ ข้าว, อ้อย, มันสำปะหลัง การเลี้ยงสัตว์มีจำนวนน้อย ส่วนใหญ่จะเป็น วัว ควาย หมู ไก่ ส่วนการค้าพาณิชย์ส่วนมากเป็นร้านขายของชำ และมีสถานีน้ำมันบริการตามหมู่บ้านอยู่กระจายทั่วไป

รายได้ของประชาชนในตำบลได้จากภาคเกษตรกรรมเป็นส่วนใหญ่ รองลงมาได้จากนอกภาคการเกษตร ดังนี้

1. รายได้จากภาคเกษตรกรรม เช่น อาชีพการพำนาเพาะปลูกข้าว รายได้จากการเลี้ยงสัตว์ รายได้จากไม้ผล ไม้ยืนต้น และรายได้จากพืชผัก เป็นต้น โดยเฉลี่ยแล้วจะมีรายได้ประมาณ 21,070 บาท/ครัวเรือน/ปี

2. รายได้นอกภาคการเกษตร เช่น รับจ้าง ช่างฝีมือ และค้าขาย เป็นต้น โดยจะมีรายได้เฉลี่ยประมาณ 18,940 บาท/ครัวเรือน/ปี

สำหรับรายจ่ายของประชากรในชุมชน จะมีรายจ่ายโดยทั่ว ๆ ไปในการดำรงชีพของแต่ละครอบครัว ซึ่งสามารถจำแนกประเภทรายจ่ายประจำ ดังนี้

1. หมวดค่าอาหาร โดยมีค่าใช้จ่ายประมาณ 808 บาท/ครัวเรือน/เดือน
2. หมวดเครื่องนุ่งห่ม / ยารักษาโรค โดยเฉลี่ยประมาณ 19,700 บาท/ครัวเรือน/ปี
3. หมวดค่าใช้จ่ายฟุ่มเฟือย โดยเฉลี่ยประมาณ 680 บาท/ครัวเรือน/เดือน
4. ค่าใช้จ่ายอื่น ๆ โดยเฉลี่ยประมาณ 680 บาท/ครัวเรือน/เดือน

และยังมีค่าใช้จ่ายในการประกอบอาชีพ ซึ่งเป็นไปตามฤดูกาลผลิต เช่น ค่าเมล็ดพันธุ์ ค่าปุ๋ย ค่ายาฉีด พ่นแมลง และค่าจ้างแรงงาน เป็นต้น

2.2 หน่วยธุรกิจในพื้นที่ อบต.

-

3. สภาพสังคม

3.1 การศึกษา

โรงเรียนในสังกัดคณะกรรมการการศึกษาขั้นพื้นฐาน จำนวน 3 แห่ง

- โรงเรียนบ้านบุกระสัง ตั้งอยู่ในเขตหมู่ที่ 8
- โรงเรียนบ้านหนองมัน ตั้งอยู่ในเขตหมู่ที่ 7
- โรงเรียนบ้านสระสะแก ตั้งอยู่ในเขตหมู่ที่ 4
- ที่อ่านหนังสือประจำหมู่บ้าน จำนวน 7 แห่ง
- ห้องสมุดประจำตำบล จำนวน 1 แห่ง
- ศูนย์ข้อมูลประจำตำบล จำนวน 1 แห่ง
- ศูนย์อบรมเด็กก่อนเกณฑ์ จำนวน 3 แห่ง

3.2 สถาบันและองค์กรทางศาสนา

วัดและสำนักสงฆ์	จำนวน 10 แห่ง
สำนักสงฆ์เทพนิมิตร	หมู่ที่ 1
วัดบ้านโคกกระสัง	หมู่ที่ 2
สำนักสงฆ์สวนป่าโมกธรรม	หมู่ที่ 3
วัดบ้านบุ (จิตอัมพวัน)	หมู่ที่ 3
พุทธสถานลานธรรมพุทธมงคล	หมู่ที่ 3
วัดบ้านสระสะแก	หมู่ที่ 4
วัดบ้านถนนถั่ว	หมู่ที่ 5
สำนักสงฆ์สีวี	หมู่ที่ 6
สำนักสงฆ์บ้านประชาสามัคคี	หมู่ที่ 6
วัดบ้านหนองมัน	หมู่ที่ 7
สำนักสงฆ์ป่าอุดมธรรม	หมู่ที่ 8

3.3 สาธารณะสุข

โรงพยาบาลส่งเสริมสุขภาพชุมชนตำบลบุกระสัง(รพ.สต.บุกระสัง) ตำบลบุกระสัง อำเภอนองกิ่ง จังหวัดบุรีรัมย์ จำนวน 1 แห่ง

ปัญหาสุขภาพของประชาชนเป็นปัญหาที่สำคัญที่มีผลต่อการพัฒนาชุมชนหรือการพัฒนาประเทศซึ่งรัฐบาลก็ได้ให้ความสำคัญในการสร้างเสริมสุขภาพของประชาชนของชาติให้ทุกคนมีสุขภาพที่ดีหากไม่มีการ

ดูแลรักษาสุขภาพของประชาชนอย่างทั่วถึงแล้วจะส่งผลทำให้เกิดปัญหาในภาพรวมของการพัฒนาในทุกด้าน ดังนั้นจึงต้องมีการเอาใจใส่ดูแลรักษาสุขภาพของประชาชนให้มีสุขภาพพลานามัยที่สมบูรณ์ปราศจากโรคภัยไข้เจ็บ

4. บริหารพื้นฐาน

องค์การบริหารส่วนตำบลบุกระสัง ได้มีการพัฒนาและช่วยแก้ปัญหาความเดือดร้อนและบรรเทาความ ต้องการของประชาชนในด้านโครงสร้างพื้นฐาน ด้านการคมนาคมทางบก ด้านสาธารณูปโภคด้านแหล่งน้ำ การ ไฟฟ้า การประปา โทรศัพท์ หรือการสื่อสาร ได้ระดับหนึ่งเนื่องจากมีข้อจำกัดด้านงบประมาณประกอบกับต้อง รับผิดชอบพื้นที่ครอบคลุมทั้งองค์การบริหารส่วนตำบลจึงไม่สามารถแก้ไขปัญหาดังกล่าวให้หมดไปเพราะต้อง ใช้งบประมาณมากแต่ความต้องการของประชาชนด้านนี้จึงมีอีกจำนวนมากเช่นการก่อสร้างปรับปรุงซ่อมแซม ถนนและอื่นๆภายในชุมชนหมู่บ้านการขยายเขตไฟฟ้าระบบประปาแหล่งน้ำเพื่อการเกษตรทำให้ไม่สามารถ ดำเนินการได้อย่างทั่วถึงพื้นที่ตามแผนที่พัฒนาที่กำหนดไว้จึงนำสภาพปัญหาและความต้องการที่เคยเสนอมา และดำเนินการจัดทำประชาคมเสนอปัญหาและความต้องการบรรจุเข้าแผนยุทธศาสตร์การพัฒนาองค์การ บริหารส่วนตำบลเพื่อนำไปจัดทำแผนพัฒนาท้องถิ่น 5 ปี ขององค์การบริหารส่วนตำบลแก้ไขในปีต่อไป

4.1 การคมนาคม

ตำบลบุกระสัง มีเส้นทางคมนาคม ดังนี้

1. ทางหลวงชนบท สายเสื่อชะเง้อ – สระสะแก แยกออกจากทางหลวงจังหวัด หมายเลข 2166 (หนองหงส์ ลำปลายมาศ) จากบ้านเสื่อชะเง้อตำบลทุ่งกระตาดพัฒนาผ่านมายังหมู่ที่ 3, หมู่ที่ 1, หมู่ที่ 5 และ หมู่ที่ 10 เป็นเส้นทางต่อไปยังตำบลโคกสว่าง

2. ถนนลาดยางของกรมทางหลวงชนบทสายบ้านหนองมัน-สระสะแก เป็นเส้นทางจากบ้าน หนองมัน หมู่ที่ 7 (สามแยกตุ้ยามตำรวจทางหลวง) ผ่านมา หมู่ที่ 4 และหมู่ที่ 10 ถนนลาดยางสายบ้านเสื่อ ชะเง้อ ตำบลทุ่งกระตาดพัฒนา-บ้านสระสะแก ตำบลบุกระสัง และถนนลาดยางของ อบต.บุกระสัง หมู่ที่ 8 – หมู่ที่ 9

3. ถนนขององค์การบริหารส่วนจังหวัดบุรีรัมย์ (ถนนลูกรัง) จากถนนโชคชัย – เดชอุดม เข้า สู่มู่ที่ 3, หมู่ที่ 8 และ หมู่ที่ 9

4.2 การไฟฟ้า

-

4.3 สาธารณูปโภค

-

4.4 แหล่งน้ำ

-

5. ศักยภาพในตำบล

-

6. ข้อมูลอื่นๆ

6.1 ทรัพยากรธรรมชาติ

องค์การบริหารส่วนตำบลได้เล็งเห็นปัญหาด้านทรัพยากรธรรมชาติและสิ่งแวดล้อมโดยประชาชนยัง ขาดความรู้ความเข้าใจในการใช้ทรัพยากรธรรมชาติอย่างประหยัดและขาดจิตสำนึกในการบำรุงรักษา ทรัพยากรธรรมชาติและสิ่งแวดล้อมทำให้เกิดมลพิษต่างๆซึ่งองค์การบริหารส่วนตำบลได้ดำเนินการขุดลอก

คลองระบายน้ำกำจัดวัชพืชซึ่งก็แก้ปัญหาได้ระดับหนึ่งในปัจจุบันจะต้องพัฒนาคุณภาพสิ่งแวดล้อมให้สมดุลต่อไป

อนุรักษ์ทรัพยากรธรรมชาติและสิ่งแวดล้อม

ส่งเสริมการบริหารจัดการทรัพยากรธรรมชาติและสิ่งแวดล้อม

ฟื้นฟูทรัพยากรธรรมชาติและสิ่งแวดล้อม

พัฒนาการบริหารจัดการแหล่งน้ำอย่างเป็นระบบ

การบริหารจัดการขยะ (โดยการคัดแยกและลดปริมาณขยะในระดับชุมชน/พลังงานทดแทน)

บทที่ 3 ปฏิบัติการในพื้นที่

การพัฒนากระบวนการบริหารจัดการน้ำชุมชนเพื่อรองรับการอุปโภคบริโภคและการเกษตรจังหวัดบุรีรัมย์ สถาบันวิจัยและพัฒนาได้ดำเนินการในการพัฒนาพื้นที่ในจังหวัดบุรีรัมย์รวมทั้งสิ้น 14 ตำบลซึ่งได้มีกระบวนการพัฒนาที่เป็นระบบและการมีส่วนร่วมจากทั้งชุมชน หน่วยงานท้องถิ่น หน่วยงานภายในจังหวัดบุรีรัมย์ และมหาวิทยาลัยราชภัฏบุรีรัมย์ ซึ่งในบทนี้จะได้นำเสนอการปฏิบัติการในพื้นที่ตำบลบุงกระสัง อำเภอนหนองกี่ จังหวัดบุรีรัมย์ มีหัวข้อดังต่อไปนี้

1. ประชุมชี้แจงเจ้าหน้าที่หน่วยงานท้องถิ่น
2. ประชุมชี้แจงกลุ่มผู้ใช้น้ำตำบลบุงกระสัง
3. ปฏิบัติการลงพื้นที่จัดเก็บข้อมูลพื้นฐานตำบลบุงกระสัง
4. อบรมเชิงปฏิบัติการจัดทำผังน้ำตำบลบุงกระสัง
5. อบรมเชิงปฏิบัติการตรวจสอบการจัดทำผังน้ำตำบลบุงกระสัง
6. อบรมเชิงปฏิบัติการจัดทำโครงการพัฒนาแหล่งน้ำตำบลบุงกระสัง
7. อบรมเชิงปฏิบัติการกลั่นกรองการจัดทำโครงการพัฒนาแหล่งน้ำตำบลบุงกระสัง
8. ประชุมพิจารณาส่งโครงการเพื่อขอรับการสนับสนุน(ร่วมกับหน่วยงานในจังหวัด)
9. อบรมเชิงปฏิบัติการเพื่อร่วมกำหนดแหล่งน้ำที่ร่วมกันบริหารจัดการอย่างน้อย 1 แห่ง

ของตำบลบุงกระสัง

10. อบรมเชิงปฏิบัติการร่วมกันออกแบบการใช้น้ำเพื่อเป็นต้นทุนในการผลิตภัณฑ์เกษตรที่จะทำให้ชุมชนมีรายได้เพิ่มขึ้น ตำบลบุงกระสัง
11. ปฏิบัติการพัฒนาผลิตภัณฑ์เกษตรต้นแบบที่จะทำให้ชุมชนมีรายได้เพิ่มขึ้นตำบลบุงกระสัง

1.ประชุมชี้แจงเจ้าหน้าที่หน่วยงานท้องถิ่น

1.1 ชี้แจงวัตถุประสงค์ของการดำเนินการของสถาบันวิจัยและการพัฒนา

มหาวิทยาลัยราชภัฏบุรีรัมย์ โดยสถาบันวิจัยและพัฒนา ได้เล็งเห็นปัญหาที่สำคัญของการจัดสรรน้ำที่ไม่มีระบบ การวางแผนการผลิตและการใช้น้ำที่ไม่มีประสิทธิภาพที่เกิดขึ้นภายในชุมชนในจังหวัดบุรีรัมย์ ส่งผลกระทบต่อความต้องการใช้น้ำและการดำรงชีวิต จึงจัดตั้งโครงการพัฒนาระบบบริหารจัดการน้ำชุมชนเพื่อรองรับการอุปโภคบริโภคและการเกษตรจังหวัดบุรีรัมย์ขึ้น เพื่อให้สอดคล้องกับแผนพัฒนาเศรษฐกิจและสังคมแห่งชาติ ประกอบกับนโยบายของรัฐบาลที่จะปฏิรูปโครงสร้างการผลิตภาคการเกษตรด้วยการสนับสนุนให้มีแหล่งน้ำอย่างเพียงพอต่อความต้องการ และการวางระบบบริหารจัดการน้ำให้สอดคล้องกับการผลิตในชุมชน

สถาบันวิจัยและพัฒนาจึงได้ดำเนินการวางแผน จัดการประชุมชี้แจงร่วมกับเจ้าหน้าที่หน่วยงานท้องถิ่น ระหว่างวันที่ 20-21 กันยายน 2562 ณ ห้องประชุมองค์การบริหารส่วนตำบลทุ่งกระตาดพัฒนา ตำบลทุ่งกระตาดพัฒนา และห้องประชุมองค์การบริหารส่วนตำบลเมืองไผ่ ตำบลเมืองไผ่ อำเภอนหนองกี่ จังหวัดบุรีรัมย์ เพื่อศึกษาทำความเข้าใจและวางแผนการแก้ปัญหาร่วมกัน ชี้แจงวัตถุประสงค์ของการดำเนินการของโครงการ เพื่อให้ทราบถึงกระบวนการดำเนินงานของสถาบันวิจัยและการพัฒนา ประกอบด้วย 1.การจัดตั้งกลุ่มบริหารจัดการน้ำชุมชนในแต่ละตำบล 2.การสำรวจพื้นที่แหล่งน้ำในแต่ละตำบล 3.การขอความร่วมมือจากเจ้าหน้าที่ในหน่วยงาน ได้แก่ นายกองค์การบริหารส่วนตำบล ปลัดองค์การบริหารส่วนตำบล กองช่างองค์การบริหารส่วนตำบล หรือเจ้าหน้าที่ที่มีความรู้ความสามารถเรื่องการบริหารจัดการน้ำ เป็น

กรรมการที่ปรึกษา โดยมีหน้าที่ในการให้คำปรึกษาแก่คณะกรรมการกลุ่มในด้านของการดูแลและการจัดสรรน้ำ, การจัดเก็บน้ำ และการควบคุมตลอดจนการบำรุงรักษาดูแลแหล่งน้ำ

การประชุมชี้แจงด้านข้อมูลแก่เจ้าหน้าที่เทศบาลตำบลบุงกระสัง สถาบันวิจัยและพัฒนาได้เก็บรวบรวมข้อมูลเชิงปริมาณและคุณภาพที่สามารถวิเคราะห์ถึงความต้องการใช้น้ำในระดับตำบลได้ โดยเน้นใช้ข้อมูลที่หน่วยงานท้องถิ่นในตำบลมีการเก็บข้อมูลอยู่แล้ว

- เช่น
- 1) ข้อมูลแหล่งน้ำสาธารณะที่ใช้ร่วมกันในตำบล
 - 2) ข้อมูลจำนวนครัวเรือนและประชากรในตำบล
 - 3) ข้อมูลพื้นที่การเกษตรและการปลูกพืชในแต่ละชนิด
 - 4) ข้อมูลด้านการเลี้ยงสัตว์ในตำบล เช่น จำนวน โค กระบือ เป็นต้น
 - 5) ข้อมูลรายได้ครัวเรือนเฉลี่ยต่อเดือน



ภาพที่ 3.1 และ 3.2 การประชุมชี้แจงเจ้าหน้าที่หน่วยงานท้องถิ่น อำเภอหนองกี่

2. ประชุมชี้แจงกลุ่มผู้ใช้น้ำตำบลบุงกระสัง

2.1 ความเป็นมาของโครงการตั้งกลุ่มผู้ใช้น้ำเพื่อการเรียนรู้หลักปรัชญาเศรษฐกิจพอเพียงรองรับการจัดตั้งศูนย์ศึกษาและพัฒนาการเรียนรู้ตามแนวพระราชดำริ

จังหวัดบุรีรัมย์เป็นจังหวัดที่มีความแห้งแล้งต่อเนื่องมาตั้งแต่อดีตเนื่องจากมีแหล่งเก็บน้ำที่จำกัด ประกอบกับไม่มีระบบบริหารจัดการน้ำในแหล่งน้ำที่หน่วยงานรัฐขุดสร้างให้ จึงทำให้แหล่งน้ำดังกล่าวมีคนรับผิดชอบหลักคือองค์การบริหารส่วนท้องถิ่น แต่ขณะเดียวกันภารกิจของหน่วยงานท้องถิ่นมีมากจึงทำให้การกำกับดูแลไม่ทั่วถึงจึงทำให้ไม่มีคนดูแลรับผิดชอบหรือไม่ได้ใช้ประโยชน์อย่างเต็มศักยภาพของแหล่งน้ำ ปัญหาที่ตามมาคือเมื่อแหล่งน้ำข่ารดหรือพังเสียหาย ทุกคนได้แต่นั่งรอให้หน่วยงานมาซ่อมแซมโดยไม่ร่วมกันลุกขึ้นมาดำเนินการแก้ไขร่วมกัน ดังนั้นจากแนวนโยบายในระดับสูงของรัฐบาลจนถึงระดับท้องถิ่นมีความเห็นสอดคล้องกันในเรื่องการแก้ไขปัญหาเรื่องน้ำทั้งระบบตั้งแต่การจัดหาแหล่งน้ำ การเก็บกักน้ำ การจัดสรรน้ำให้แก่เกษตรกรเพื่อรองรับการผลิตและเป็นการแก้ไขปัญหาการขาดแคลนน้ำ ด้วยการบริหารจัดการน้ำอย่างเป็นแบบแผนภายใต้ข้อมูลพื้นฐานที่ตรงกัน จึงจำเป็นต้องมีการจัดตั้งกลุ่มผู้ใช้น้ำขึ้นเพื่อให้เห็นกลุ่มคนที่มีหน้าที่รับผิดชอบที่ชัดเจน ประกอบกับเพื่อให้เกิดการดูแลรักษาแหล่งน้ำให้มีประสิทธิภาพและคุณภาพของน้ำ อยู่ในเกณฑ์มาตรฐานที่ยอมรับได้ มีการประสานขอความช่วยเหลือจากหน่วยงานของรัฐได้อย่างทันท่วงที จึงคาดว่า การจัดตั้งกลุ่มผู้ใช้น้ำให้ครอบคลุมทั้งจังหวัดจะทำให้เกิดการบริหารจัดการน้ำให้สัมพันธ์กับการผลิตผลทางการเกษตรได้อย่างเหมาะสม ภายใต้ฐานข้อมูลเพื่อการตัดสินใจในระบบเดียวกันอย่างถูกต้อง

แม่นยำมากยิ่งขึ้น ก่อให้เกิดการขยายตัวด้านการผลิตสินค้าเกษตรอย่างต่อเนื่อง และที่สำคัญคาดว่าจะเป็นที่ปัจจัยสำคัญที่จะทำให้เกษตรกรในจังหวัดบุรีรัมย์มีรายได้ต่อหัวประชากรที่เพิ่มขึ้นอย่างต่อเนื่อง

2.2 การบริหารจัดการน้ำแบบบูรณาการ

ทรัพยากรแหล่งน้ำเป็นทรัพยากรพื้นฐานในการพัฒนาประเทศ และเป็นทรัพยากรที่มีความสำคัญต่อการดำรงชีวิตของมนุษย์ จากการขยายตัวของภาคการเกษตร อุตสาหกรรม ท่องเที่ยวและบริการ รวมถึงการเพิ่มขึ้นของจำนวนประชากร ได้ส่งผลให้ปัญหาเกี่ยวกับทรัพยากรน้ำมีความหลากหลายและมีแนวโน้มทวีความรุนแรงเพิ่มมากขึ้น แนวทางการบริหารจัดการทรัพยากรน้ำแบบผสมผสาน โดยได้มีการจัดตั้งหน่วยงานที่รับผิดชอบ จัดทำนโยบายด้านการบริหารจัดการทรัพยากรน้ำ รวมถึงการปฏิรูปกฎหมายที่เกี่ยวข้อง เพื่อให้เกิดสภาพแวดล้อมที่เอื้ออำนวยต่อการบริหารจัดการ ซึ่งการดำเนินการดังกล่าวมีส่วนสัมพันธ์กับการมีธรรมาภิบาลในการจัดการน้ำ (Water Governance)

การบริหารจัดการทรัพยากรแหล่งน้ำแบบบูรณาการ เป็นกระบวนการจัดการน้ำอย่างมีประสิทธิภาพ เกี่ยวข้องกับการจัดหาและพัฒนาการใช้เพื่อวัตถุประสงค์ต่าง ๆ การอนุรักษ์และฟื้นฟูแหล่งน้ำให้คงอยู่และมีใช้อย่างยั่งยืน รวมทั้งการแก้ไขปัญหาอันเกิดจากทรัพยากรน้ำ ทั้งด้านปริมาณและคุณภาพ

ดังนั้นการบริหารจัดการน้ำภายในชุมชนต้องเป็นการบริหารจัดการแบบเครือข่ายเพื่อเป็นการแก้ปัญหาร่วมกันและสร้างอำนาจต่อรองให้กับชุมชนในการบริหารจัดการทรัพยากรน้ำได้อย่างมีประสิทธิภาพ ตลอดจนอนุรักษ์และฟื้นฟูแหล่งน้ำ

2.3 บทบาทหน้าที่ของกลุ่มผู้ใช้น้ำตำบลบุงกระสัง

บทบาทหน้าที่ของกลุ่มผู้ใช้น้ำเป็นการกำกับดูแล รักษาแหล่งน้ำในพื้นที่ตำบลที่กลุ่มรับผิดชอบ โดยแบ่งหน้าที่ตามบทบาทของสมาชิกคณะกรรมการกลุ่ม ดังนี้

1) ประธาน มีหน้าที่ เป็นประธานในการประชุมต่างๆ เพื่อรวมพลังในการแก้ไขปัญหาและพัฒนาการใช้น้ำให้เกิดประโยชน์สูงสุด ประสานงานระหว่างกรรมการและสมาชิกกลุ่มผู้ใช้น้ำ ดำเนินการให้สมาชิกปฏิบัติตามกฎระเบียบกติกาขององค์กรผู้ใช้น้ำอย่างเคร่งครัด ประสานงานกับเจ้าหน้าที่ที่เกี่ยวข้อง ดำเนินการให้มีการกำหนดหลักเกณฑ์ในการบริหารจัดการน้ำ

2) รองประธาน มีหน้าที่ ทำงานตามที่ประธานมอบหมาย และทำงานแทนประธาน

3) เลขานุการ มีหน้าที่ ประชาสัมพันธ์ แจ้งข่าวสารแก่คณะกรรมการฯ และสมาชิกขององค์กรผู้ใช้น้ำ จัดทำระเบียบวาระการประชุมและเชิญผู้เข้าร่วมประชุม บันทึกการประชุม บันทึกกิจกรรม

4) เภรัญญิก มีหน้าที่ เกี่ยวกับการเงินของกลุ่ม จัดทำรายรับ-รายจ่าย เก็บเงิน และฝาก-ถอนเงิน

5) ปฏิคม มีหน้าที่ จัดเตรียมความพร้อมของสถานที่ประชุม ให้การต้อนรับ ดูแลสถานที่ทำการ ตลอดจนทรัพย์สิน (ถ้าไม่มีตำแหน่งปฏิคม ให้เป็นหน้าที่ของตำแหน่งเลขานุการ และสมาชิกกลุ่ม)

6) สมาชิกกลุ่ม มีหน้าที่ ปฏิบัติตามกฎระเบียบ ข้อบังคับของกลุ่มฯ และยอมรับคำตัดสินของประธานกลุ่ม ใช้น้ำตามที่จำเป็นเท่านั้น โดยไม่เอาเปรียบสมาชิกคนอื่น สอดส่อง ตรวจสอบ รายงานความเสียหาย

7) คณะกรรมการที่ปรึกษากลุ่ม เป็นผู้ให้คำแนะนำในการบริหารงานของกลุ่ม ประกอบด้วย ปลัดอำเภอ กำนัน ผู้ใหญ่บ้าน อบต./เทศบาลตำบล เกษตรอำเภอ พัฒนาการอำเภอ นายช่างชลประทาน ผู้ทรงคุณวุฒิของสภาตำบล

2.4 การจัดตั้งกลุ่มผู้ใช้น้ำ

กลุ่มผู้ใช้น้ำ คือ เกษตรกรซึ่งได้รับประโยชน์จากแหล่งน้ำ เช่น อ่างเก็บน้ำ ฝาย ฯลฯ รวมตัวกันขึ้นเป็นกลุ่มผู้ใช้น้ำ เพื่อดำเนินการในการส่งน้ำ และการใช้ประโยชน์จากน้ำชลประทาน การดูแลรักษาระบบชลประทานภายใต้กฎ ระเบียบ ข้อบังคับของกลุ่มฯ

วัตถุประสงค์ในการจัดตั้งกลุ่มผู้ใช้น้ำนอกเขตชลประทาน

1. เพื่อจัดสรรแบ่งปันน้ำระหว่างสมาชิกในกลุ่มได้เพียงพอ ยุติธรรม และรวดเร็ว
2. เพื่อดูแล บำรุงรักษาอาคารชลประทาน ให้อยู่ในสภาพดี
3. เพื่อเป็นองค์กร มีตัวแทนในการติดต่อและประสานงานกับหน่วยงานอื่น ๆ
4. เพื่อให้เกษตรกรเกิดความรักและหวงแหนกิจกรรม และการชลประทานที่ก่อสร้างขึ้นมา
5. เพื่อให้เกษตรกรใช้น้ำอย่างประหยัด
6. เพื่อให้มีการพบปะแลกเปลี่ยนความคิดเห็นระหว่างสมาชิกเกษตรกรเจ้าหน้าที่หน่วยงาน

ของรัฐ ในด้านวิชาการ กิจกรรมอื่น ๆ ทั้งในสถานที่นอกสถานที่

2.5 การจัดทำกฎระเบียบข้อบังคับการใช้ประโยชน์จากแหล่งน้ำ

องค์กรกลุ่มผู้ใช้น้ำจะมีความเข้มแข็งและสามารถดำเนินกิจกรรมได้ดีมากน้อยเพียงใด ขึ้นอยู่กับความสามัคคีและความร่วมมือเป็นสำคัญ นอกจากนี้กฎระเบียบ-ข้อบังคับกลุ่มๆ ก็มีความสำคัญ จึงต้องมีการจัดทำขึ้นพร้อมกับการจัดตั้งกลุ่มเพื่อใช้เป็นบรรทัดฐานในการปฏิบัติของสมาชิกกลุ่มผู้ใช้น้ำกฎระเบียบ-ข้อบังคับประกอบด้วย

- สมาชิกกลุ่มผู้ใช้น้ำมีส่วนร่วมในการร่าง และลงมติร่วมกัน
- ต้องทำการบันทึกเป็นลายลักษณ์อักษร โดยมีวิธีปฏิบัติอย่างชัดเจน
- ต้องนำมาใช้ให้มีผลในทางปฏิบัติอย่างเสมอภาค

วัตถุประสงค์ของการจัดทำกฎระเบียบ-ข้อบังคับ

1. เพื่อให้คณะกรรมการบริหารกลุ่ม มีอำนาจในการควบคุมสมาชิก
2. เพื่อให้มีการใช้ประโยชน์จากแหล่งน้ำคุ้มค่าลงทุน
3. เพื่อควบคุมการใช้น้ำอย่างเหมาะสม และเป็นธรรม
4. เพื่อให้มีการดูแลบำรุงรักษา ซ่อมแซม ปรับปรุงแหล่งน้ำอย่างต่อเนื่อง
5. เพื่อให้กลุ่มเข้มแข็ง สามารถบริหารงาน พัฒนาอาชีพ มีรายได้ มีกิน มีใช้
6. เพื่อให้มีการอนุรักษ์น้ำ และสิ่งแวดล้อม

การใช้กฎ ระเบียบ ข้อบังคับกลุ่มผู้ใช้น้ำ

1. เมื่อมีกฎ ระเบียบ ข้อบังคับ ซึ่งที่ประชุมกลุ่มเป็นผู้ร่วมออกกฎ ระเบียบ ข้อบังคับ ก่อนใช้จะต้องบันทึกไว้แล้วแจ้งให้สมาชิกผู้ใช้น้ำ ที่ปรึกษาทราบก่อนบังคับใช้

2. คณะกรรมการบริหารกลุ่ม ต้องมีความกล้า จริงใจ ในการควบคุมให้ปฏิบัติตาม
3. ปรับผู้ผิดกฎ ระเบียบ ข้อบังคับ ตามมติกลุ่ม โดยความเป็นธรรม
4. เมื่อมีผู้กระทำผิด คือ ไม่ยอมเสียค่าปรับให้ดำเนินการ ดังนี้

- หัวหน้ากลุ่มนำเรื่องเสนอผู้ใหญ่บ้านท้องที่เรียกปรับ ถ้าไม่เสียผู้ใหญ่บ้านนำเรื่องเข้าสภาตำบล กำหนดเรียกปรับ ถ้าไม่เสีย

- กำหนดเสนอเรื่องต่อนายอำเภอท้องที่ นายอำเภอเรียกปรับ ถ้าไม่เสียอีก

- หัวหน้ากลุ่ม หรือผู้ที่กลุ่มให้เป็นตัวแทน แจ้งความที่สถานีตำรวจท้องที่ และเตรียมพยานไว้ 2 คน เพื่อดำเนินคดี จนถึงศาลตัดสินจึงถึงที่สุด

- เสียค่าปรับ เสียที่หัวหน้ากลุ่ม ผู้ใหญ่บ้าน กำหนด เงินเข้าบำรุงรักษา กลุ่มเสียที่สถานี

ตำรวจ เงินเข้ารัฐ

การจัดทำร่างระเบียบข้อบังคับของกลุ่มบริหารจัดการน้ำชุมชน อำเภอหนองกี่ จังหวัดบุรีรัมย์ มีดังนี้

1. ให้คณะกรรมการกลุ่มผู้ใช้น้ำมีหน้าที่จัดให้มีการประชุมใหญ่สามัญปีละครั้ง

2. การจัดประชุมย่อย ให้ดำเนินการตามแต่กรณีไป
 3. คณะกรรมการให้มีหน้าที่ และความรับผิดชอบดังนี้
 - 3.1 ควบคุมจัดรอบเวรการใช้น้ำให้เป็นอย่างยุติธรรม เพื่อสมาชิกได้รับน้ำอย่างทั่วถึง
 - 3.2 ดูแลควบคุมการใช้น้ำและการปฏิบัติงานของผู้ดูแล ปิด - เปิด
 - 3.3 จัดให้มีการซ่อมแซม บำรุงรักษาฝาย อาคารบังคับน้ำ และสิ่งก่อสร้างอื่นๆ และเรียกสมาชิกร่วมกันสละแรงงานเพื่องานนี้
 - 3.4 นำปัญหาและข้อเดือดร้อน ความต้องการของสมาชิกเข้าปรึกษาหารือในที่ประชุมคณะกรรมการ เพื่อร่วมแก้ปัญหา และระงับข้อพิพาทระหว่างสมาชิก
 - 3.5 รวบรวมและเสนอปัญหาอุปสรรคเกี่ยวกับการใช้น้ำต่อเจ้าหน้าที่และฝ่ายปกครองท้องถิ่น
 - 3.6 ดำเนินการปรับแก้สมาชิกที่ฝ่าฝืนข้อบังคับและปฏิบัติตามที่มติที่ประชุมใหญ่
 4. คณะกรรมการให้อยู่ในตำแหน่งคราวละ 2 ปี แต่เมื่อครบวาระแล้ว ให้คณะกรรมการมีอำนาจ บริหารงานต่อไปได้เท่าที่จำเป็น จนกว่าคณะกรรมการชุดใหม่จะได้รับมอบงานให้ คณะกรรมการส่งมอบงานแก่คณะกรรมการชุดใหม่ให้เสร็จสิ้นภายใน 30 วัน นับแต่วันที่ได้รับเลือกตั้งจากที่ประชุมสมาชิก
 5. ในกรณีที่มีปริมาณน้ำน้อย ต้องมีการวางแผนการใช้น้ำ โดยการแบ่งรอบเวรการใช้น้ำ ถ้าหากสมาชิกผู้ใช้น้ำผู้ใดมีการฝ่าฝืนลักลอบใช้น้ำ โดยยังไม่ถึงรอบเวรการใช้น้ำของตนเอง ถูกปรับดังนี้
 - ครั้งที่ 1 ตักเตือน
 - ครั้งที่ 2 ปรับ 100 บาท
 6. สมาชิกผู้ใดทำลายซึ่งอาคารชลประทาน ประตูปิด-เปิดน้ำ ท่อส่งน้ำ และสิ่งก่อสร้างสาธารณะอื่นๆ ทำให้ท่อส่งน้ำเกิดการชำรุด เสียหาย ให้ดำเนินการซ่อมแซม จนสามารถใช้งานได้ และดำเนินคดีตามกฎหมาย
 7. สมาชิกผู้ใช้น้ำควรร่วมกันในการดูแลชุดลอกแหล่งน้ำ, ชุดลอกลำห้วย, ชุดลอกคลองส่งน้ำ ระบบส่งน้ำอาคารบังคับน้ำ เอาเศษใบไม้ กิ่งไม้ เศษตะกอน บริเวณหน้าฝายประตูระบายน้ำและอื่นๆ ปีละหลายๆ ครั้ง และในวันสำคัญต่าง ๆ ตามความเหมาะสม
 8. ข้อตกลงร่วมกันนี้สามารถปรับเปลี่ยนได้ภายหลังตามความเหมาะสม หากมีการประชุมหรือพบข้อบกพร่อง
- จากการประชุมดังกล่าว สถาบันวิจัยและพัฒนาได้จัดขึ้นเมื่อวันที่ 20-21 กันยายน 2562 ณ ห้องประชุมองค์การบริหารส่วนตำบลทุ่งกระตาดพัฒนา ตำบลทุ่งกระตาดพัฒนา อำเภอหนองกี่ จังหวัดบุรีรัมย์



ภาพที่ 3.3 และ 3.4 การประชุมจัดตั้งกลุ่มบริหารจัดการน้ำชุมชน อำเภอหนองกี่

3. ปฏิบัติการลงพื้นที่จัดเก็บข้อมูลพื้นฐานตำบลบุงกระสัง อำเภอนองก่ จังหวัดบุรีรัมย์

3.1 การลงพื้นที่เก็บข้อมูลพื้นฐานของกลุ่มผู้ใช้น้ำ

ภายหลังจากการลงพื้นที่เก็บข้อมูลพื้นฐานของตำบลบุงกระสัง ซึ่งมีข้อมูลดังนี้

1.จำนวนประชากร /ครัวเรือน

จำนวนประชากร : ประชากรทั้งสิ้น 6,379 คน แยกเป็นชาย 3,144 คน หญิง 3,235 คน มี

จำนวนครัวเรือน : 1,736 ครัวเรือน

2.พื้นที่ภายในตำบล : ตำบลบุงกระสังมีเนื้อที่ประมาณ 32 ตารางกิโลเมตร หรือประมาณ

21,293 ไร่

3.แหล่งน้ำสาธารณะในตำบล

4.กิจกรรมการใช้น้ำ : อุปโภคบริโภค เกษตร ปศุสัตว์ อุตสาหกรรม

5.เลือกพื้นที่แหล่งน้ำ 1 แหล่งในตำบล

ตารางที่ 3.1 ข้อมูลพื้นฐานตำบลบุงกระสัง

ชื่อแหล่งน้ำที่ 1 แหล่งที่เลือก	หนองประชาสามัคคี ตั้งอยู่ที่ 7 ตำบลบุงกระสัง อำเภอนองก่
ขนาด/ความจุ	12,000 ลูกบาศก์เมตร
การใช้ประโยชน์	อุปโภคบริโภค ปลูกข้าว ปลูกอ้อย และเลี้ยงสัตว์
จำนวนครัวเรือนที่ใช้แหล่งน้ำนี้	8 ครัวเรือน
รายได้ครัวเรือนเฉลี่ยต่อเดือน	10,154 บาท/เดือน
การประกอบอาชีพ	เกษตรกรรม ปลูกข้าว เลี้ยงสัตว์ และรับจ้าง
กิจกรรมการใช้น้ำในแหล่งน้ำนี้	
1.พืช	- ปลูกข้าว 97 ไร่ ผักสวนครัว 26 ไร่
2.สัตว์	- โค 27 ตัว กระบือ 3 ตัว ไก่ 15 ตัว
วิธีการบริหารจัดการร่วมกัน	กลุ่มบริหารจัดการน้ำตำบลบุงกระสังร่วมกับสมาชิกในชุมชนร่วมดูแลรักษาแหล่งน้ำและการใช้ประโยชน์ โดยมี อบต.บุงกระสัง เป็นหน่วยงานของรัฐในพื้นที่คอยหนุนเสริมในด้านการบริหารจัดการ

4. อบรมเชิงปฏิบัติการจัดทำผังน้ำตำบลบุงกระสัง อำเภอนองกี่ จังหวัดบุรีรัมย์

4.1 การจัดทำข้อมูลเพื่อการวางแผน-ผังน้ำระดับตำบล

การจัดทำข้อมูลเพื่อการวางแผนในการจัดทำผังน้ำระดับตำบลนั้นมีความสำคัญเป็นอย่างมาก เพราะจะทำให้ทราบถึงความต้องการใช้น้ำ (Water Demand) และต้นทุนน้ำที่มีอยู่ (Water Supply) ทั้งนี้ก็เพื่อหาความสมดุลน้ำ (Water Balance) หมายถึง ความเสมอกัน ความเท่าเทียมกัน หรือความพอดีกันระหว่างต้นทุนน้ำที่มีอยู่และความต้องการใช้น้ำ สามารถเขียนเป็นสมการ คือ

$$\text{Water Supply} = \text{Water Demand}$$

ทั้งนี้การบริหารจัดการน้ำ จำต้องคำนึงถึงหลักความพอดีของสมการดังกล่าวเป็นสำคัญ เพื่อให้เพียงพอต่อความต้องการของประชาชนในตำบล และทำให้เกิดความสมดุลของธรรมชาติด้วย ดังนั้นทุกตำบลจึงต้องคำนวณหาปริมาณความต้องการใช้น้ำ (Water Demand) และต้นทุนน้ำที่มีอยู่ (Water Supply) โดยคิดคำนวณจากสภาพพื้นที่ภายในตำบล มีรายละเอียดดังนี้

ความต้องการใช้น้ำ (Water Demand) ด้านอุปโภคบริโภค จำนวนครัวเรือน จำนวนประชากร ด้านการเกษตร ข้าว อ้อย มันสำปะหลัง พืชสวน ไม้ผล ยางพารา คำนวณเป็นไร่ ด้านปศุสัตว์ โค กระบือ สุกร ไก่ เป็ด อื่น ๆ คำนวณเป็นตัว ด้านอุตสาหกรรม ประกอบธุรกิจ ประเภทโรงงาน โรงแรม รีสอร์ท อื่น ๆ ต้นทุนน้ำที่มีอยู่ (Water Supply) คิดคำนวณจากแหล่งน้ำที่มีอยู่ในตำบล ขนาดและปริมาณกักเก็บ หลังจากนั้นจึงนำปริมาณต้นทุนน้ำที่มีอยู่ (Water Supply) ลบด้วยความต้องการใช้น้ำ (Water Demand) ผลลัพธ์ที่ได้คือปริมาณการใช้น้ำของตำบล โดยจะต้องจัดทำผังน้ำเพื่อการพัฒนาเป็นลำดับต่อไปซึ่งตำบลบุงกระสัง ได้รับการอบรมเมื่อวันที่ 8 มกราคม 2563 สถานที่ ห้องประชุมศิวาลัย มหาวิทยาลัยราชภัฏบุรีรัมย์



ภาพที่ 3.5 และ 3.6 อบรมทำผังน้ำตำบลบุงกระสัง

5. อบรมเชิงปฏิบัติการตรวจสอบการจัดทำผังน้ำตำบลบุงกระสัง อำเภอนองกี่ จังหวัดบุรีรัมย์

5.1 ตรวจสอบความถูกต้องของการเขียนผังน้ำ สัญลักษณ์ เส้น สี องค์ประกอบอื่น ๆ

การตรวจสอบความถูกต้องของการเขียนผังน้ำในระดับตำบลที่ตื้นนั้นมืองค์ประกอบ ดังนี้

1. ตรวจสอบลักษณะเส้นทางน้ำในผังน้ำให้เป็นแนวเส้นตรง กรณีที่มีการเปลี่ยนทิศทาง ให้ลากเส้นทำมุมให้ชัดเจน และแยกขนาดของเส้นน้ำหลัก เส้นสาขา และเส้นแขนงให้ชัดเจน

2. ตรวจสอบความถูกต้องของข้อมูลแหล่งน้ำ และโครงการ/โครงสร้างแหล่งน้ำ ใส่ข้อมูลโครงการ/โครงสร้างแหล่งน้ำที่สามารถบริหารจัดการน้ำได้ เช่น ฝาย อ่างเก็บน้ำ และอื่นๆให้ครบถ้วนชัดเจน

โดยพิจารณาทุกจุดที่มีการเปลี่ยนแปลงปริมาณน้ำในลำน้ำ เช่น จุดที่มีการตั้งน้ำไปใช้ จุดที่มีการกักเก็บปริมาณน้ำ เป็นต้น

3. ตรวจสอบข้อมูลอื่นๆ

- ทิศทางการไหลของน้ำ
- รายละเอียดของแหล่งน้ำหรือโครงสร้างน้ำ เช่น ชื่อ ขนาด ความจุ อัตราการไหล
- ชื่อฝั้งน้ำ
- ทิศ
- คำอธิบายสัญลักษณ์

5.2 วางแผนในการพัฒนาแหล่งน้ำภายในตำบล ทิศทางการไหลของน้ำ สภาพภูมิศาสตร์อื่น ๆ

ระดมความคิดจากสมาชิกภายในกลุ่มผู้ใช้น้ำ นำมาต่อยอดแนวทางการพัฒนาแหล่งน้ำภายในตำบล แสดงพื้นที่แหล่งน้ำที่สามารถนำมาปรับปรุง แก้ไขและพัฒนาต่อไป จากองค์ความรู้ของการเขียนผังน้ำ เช่น ทิศทางการไหลของน้ำ แสดงเห็นถึงเส้นทางการไหลของน้ำ โดยปกติน้ำจะไหลจากที่สูงลงสู่ที่ต่ำเสมอ เมื่อทราบข้อมูลดังกล่าว ก็จะสามารถวางแผนการพัฒนาแหล่งน้ำในพื้นที่ได้อย่างมีประสิทธิภาพ

5.3 บอกตำแหน่งของแหล่งน้ำที่จะพัฒนา พร้อมระบุผู้ได้-เสียประโยชน์

กำหนดแนวทางการวางแผนพัฒนา จากการเลือกแหล่งน้ำที่สามารถพัฒนาได้ โดยการแสดงความคิดเห็นและมีมติร่วมกันในการเลือกพื้นที่แหล่งน้ำที่สำคัญและการใช้ประโยชน์มากที่สุด และต้องสร้างองค์ความรู้ให้กับสมาชิกภายในกลุ่มจากการเสียสละพื้นที่บางส่วนในการปรับปรุงและพัฒนาแหล่ง มุ่งเน้นประโยชน์ส่วนรวมมากกว่าส่วนตน และแนวทางการแก้ไข เช่น การทำฝาย โครงการแก้มลิง การขุดลอก เป็นต้น

ซึ่งตำบลบุกระสัง ได้รับการอบรมเมื่อวันที่ 11 มีนาคม 2563 สถานที่ ห้องประชุมเฟื่องฟ้า อาคารเฉลิมพระเกียรติ 50 พรรษามหาชิริาลงกรณ์ (อาคาร 15) มหาวิทยาลัยราชภัฏบุรีรัมย์



ภาพ 3.7 การวางแผนในการพัฒนาแหล่งน้ำภายในตำบล

6. อบรมเชิงปฏิบัติการจัดทำโครงการพัฒนาแหล่งน้ำตำบลบุงกระสัง

6.1 ความรู้เบื้องต้นเกี่ยวกับโครงการ

คำว่า “โครงการ” ภาษาอังกฤษใช้คำว่า “Project” ซึ่งหมายถึง แผนงานย่อยที่ประกอบด้วย กิจกรรม หรืองานหลายงานที่ระบุรายละเอียดชัดเจน อาทิ วัตถุประสงค์ เป้าหมาย ระยะเวลาดำเนินการ วิธีการหรือขั้นตอนในการดำเนินงาน พื้นที่ในการดำเนินงาน งบประมาณที่ใช้ในการดำเนินงาน ตลอดจน ผลลัพธ์ที่คาดว่าจะได้รับ

แผนงานที่ปราศจากโครงการย่อมเป็นแผนงานที่ไม่สมบูรณ์ ไม่สามารถนำไปปฏิบัติให้เป็นรูปธรรมได้ ดังนั้นการเขียนโครงการขึ้นมารองรับแผนงาน ย่อมเป็นสิ่งสำคัญและจำเป็นอย่างยิ่งเพราะจะทำให้ง่ายในการ ปฏิบัติ และง่ายต่อการติดตามและประเมินผลเพราะถ้าโครงการบรรลุผลสำเร็จ นั้นหมายความว่าแผนงาน และนโยบายนั้นบรรลุผลสำเร็จด้วย

โครงการจึงเปรียบเสมือนพาหนะที่นำแผนปฏิบัติการไปสู่การดำเนินงานให้เกิดผล เพื่อไปสู่จุดหมาย ปลายทางตามที่ต้องการ อีกทั้งยังเป็นจุดเชื่อมโยงจากแผนงานไปสู่แผนเงิน และแผนคนอีกด้วย ดังนั้น โครงการจึงมีความสัมพันธ์กับแผนงาน (Program) และนโยบาย (Policy) จะเห็นได้ว่าการพัฒนาจาก ลักษณะที่เป็นนามธรรมไปสู่ลักษณะที่เป็นรูปธรรมนั้นจะทำให้หน่วยงานสามารถปฏิบัติได้

6.2 โครงสร้างของโครงการ

การเขียนโครงการจะต้องรู้และเข้าใจโครงสร้างของโครงการเสียก่อนว่าประกอบไปด้วยส่วนใดบ้าง ซึ่ง โดยทั่วไปโครงสร้างของโครงการประกอบด้วย

1. ชื่อโครงการ

การตั้งชื่อโครงการต้องมีความชัดเจน เหมาะสม และเฉพาะเจาะจง เป็นที่เข้าใจได้โดยง่ายสำหรับผู้นำ โครงการไปใช้หรือผู้มีส่วนเกี่ยวข้องกับโครงการชื่อโครงการจะบอกให้ทราบว่าทำอะไรบ้าง โครงการที่จัดทำ ขึ้นนั้นทำเพื่ออะไรชื่อโครงการโดยทั่วไปควรจะต้องแสดงลักษณะงานที่ต้องปฏิบัติลักษณะเฉพาะของโครงการ และจุดมุ่งหมายของโครงการ นอกจากนี้การเขียนโครงการบางโครงการ นอกจากจะมีชื่อโครงการแล้ว ผู้เขียน โครงการอาจจะชื่อกำหนดไว้ในแผนงานไว้ด้วย ทั้งนี้เพื่อให้เกิดความชัดเจนมากยิ่งขึ้น และเป็นการแสดงให้เห็นว่า โครงการที่กำหนดขึ้นอยู่ในแผนงานอะไร สามารถสนับสนุนและสอดคล้องกับแผนงานนั้นได้หรือไม่ มากน้อย เพียงใด การระบุระดับแผนงานทำให้มองเห็นภาพในมุมมองกว้างมากขึ้น และช่วยป้องกันปัญหาการทำโครงการที่ คิดแบบแยกส่วนได้ในระดับหนึ่ง

2. ที่ตั้งโครงการ

2.1 บริเวณบริเวณห้วงงาน

พิกัดในแผนที่ทหารมาตราส่วน 1:50,000 ลำดับชุด (Series) L7018 ระวัง (Sheets)

พิกัด E..... N.....

ตำแหน่งที่ตั้งของจุดเริ่มต้นของโครงการ ซึ่งสามารถดูได้จากแผนที่ทหาร ตามมาตราส่วน 1: 50,000

2.3 อาคารในลำน้ำบริเวณใกล้เคียงกับจุดที่พิจารณาโครงการ

ลักษณะอาคาร (ระบุหน่วยงานและปีที่ก่อสร้าง)

การก่อสร้างตึก หรือสิ่งปลูกสร้างบริเวณที่ตั้งโครงการนั้น ให้ระบุหน่วยงานที่รับผิดชอบในการดำเนินการสร้าง และระบุปีที่ก่อสร้างให้ชัดเจน เพื่อประเมินว่ามีสภาพความคงทนที่ปีสามารถใช้ประโยชน์จากสิ่งปลูกสร้างนั้น ได้หรือไม่

พิกัดในแผนที่ทหารมาตราส่วน 1:50,000 ลำดับชุด (Series) L7018 ระวัง (Sheets)

พิกัด E..... N.....

ตำแหน่งที่ตั้งของอาคารที่ก่อสร้างในบริเวณของโครงการ ซึ่งสามารถดูได้จากแผนที่ทหาร ตามมาตราส่วน 1: 50,000

3. เรื่องเดิม (ที่มา)

เป็นส่วนสำคัญที่แสดงถึงปัญหาความจำเป็นหรือความต้องการที่ต้องมีการจัดทำโครงการขึ้นเพื่อแก้ปัญหา หรือสนองความต้องการขององค์กร ชุมชน หรือท้องถิ่นนั้น ๆ ดังนั้นในการที่มาของโครงการนั้น ผู้เขียนโครงการจำเป็นต้องเขียนแสดงให้เห็นถึงปัญหาหรือความต้องการ พร้อมทั้งระบุเหตุผลและข้อมูลที่เกี่ยวข้องกับโครงการเพื่อสนับสนุนการจัดทำโครงการอย่างชัดเจน นอกจากนี้อาจต้องเชื่อมโยงให้เห็นว่าโครงการที่เสนอนี้สอดคล้องกับแผนกลยุทธ์ แผนยุทธศาสตร์ หรือนโยบายของชุมชน ท้องถิ่น องค์กร หรือหน่วยงานเจ้าของโครงการและเป็นการวางรากฐานไปสู่สภาพที่พึงประสงค์ในอนาคตขององค์กรหรือหน่วยงานที่เกี่ยวข้องกับโครงการที่ได้จัดทำขึ้น

4. วัตถุประสงค์ของโครงการ

โครงการทุกโครงการจำเป็นต้องมีวัตถุประสงค์และเป้าหมายเป็นเครื่องชี้แนวทางในการดำเนินงานของโครงการ โดยวัตถุประสงค์จะเป็นข้อความที่แสดงถึงความต้องการที่จะกระทำสิ่งต่าง ๆ ภายในโครงการให้ปรากฏผลเป็นรูปธรรม ซึ่งข้อความที่ใช้เขียนวัตถุประสงค์จะต้องชัดเจนไม่คลุมเครือ สามารถวัดและประเมินผลได้ โครงการแต่ละโครงการสามารถมีวัตถุประสงค์ได้มากกว่า 1 ข้อ ลักษณะของวัตถุประสงค์ขึ้นอยู่กับระดับและขนาดของโครงการ เช่น ถ้าเป็นโครงการขนาดใหญ่ วัตถุประสงค์ก็จะมีลักษณะที่กว้างเป็นลักษณะวัตถุประสงค์ทั่วไป หากเป็นโครงการขนาดเล็ก สามารถลงปฏิบัติการในพื้นที่เป้าหมายหรือปฏิบัติงานในลักษณะที่เฉพาะเจาะจงเฉพาะเรื่องเฉพาะอย่าง วัตถุประสงค์ก็จะมีลักษณะเฉพาะ หรือโดยทั่วไปจะเรียกว่าวัตถุประสงค์เฉพาะถึงอย่างไรก็ตามการเขียนวัตถุประสงค์ในโครงการแต่ละระดับ แต่ละขนาดจะต้องมีความสัมพันธ์สอดคล้องกันวัตถุประสงค์ของโครงการย่อย จะต้องสัมพันธ์และสอดคล้องกับวัตถุประสงค์ของโครงการขนาดใหญ่

การเขียนวัตถุประสงค์ควรจะต้องคำนึงถึงลักษณะที่ 5 ประการ หรือจะต้องกำหนดขึ้นด้วยความฉลาด (SMART) ดังนี้

S = Sensible (เป็นไปได้) หมายถึง วัตถุประสงค์จะต้องมีความเป็นไปได้ ในการดำเนินงานโครงการ

M = Measurable (วัดได้) หมายถึง วัตถุประสงค์ที่ดีจะต้องสามารถวัดและประเมินผลได้

A = Attainable (ระบุสิ่งที่ต้องการ) หมายถึง วัตถุประสงค์ที่ดีต้องระบุสิ่งที่ต้องการดำเนินงาน อย่างชัดเจนและเฉพาะเจาะจงมากที่สุด

R = Reasonable (เป็นเหตุเป็นผล) หมายถึง วัตถุประสงค์ที่ดีต้องมีความเป็นเหตุเป็นผลในการปฏิบัติ

T = Time (เวลา) หมายถึง วัตถุประสงค์ที่ดีจะต้องมีขอบเขตของเวลาที่แน่นอนในการปฏิบัติงาน

การเขียนวัตถุประสงค์ของโครงการมีลักษณะเป็นวัตถุประสงค์เชิงปฏิบัติการที่สามารถแสดงให้เห็นถึงแนวทางในการปฏิบัติงานได้อย่างชัดเจนและเข้าใจง่ายดังนั้นการเขียนวัตถุประสงค์จึงควรใช้คำ ที่แสดงถึงความตั้งใจ และเป็นลักษณะเชิงพฤติกรรมเพื่อแสดงให้เห็นถึงการดำเนินงานโครงการ เช่นคำว่า อธิบาย พรรณนา เลือกรสร ระบุ สร้างเสริม ประเมินผล ลำดับแยกแยะ แจกแจง กำหนดรูปแบบ และแก้ปัญหา เป็นต้น ดังตัวอย่างการเขียนวัตถุประสงค์โครงการ เช่น

- เพื่อให้สามารถอธิบายถึงวิธีการเขียนโครงการได้
- เพื่อให้สามารถเลือกรสรวิธีการอันเหมาะสมในการพัฒนาคุณภาพนิสิตฝึกสอน
- เพื่อให้สามารถระบุขั้นตอนในการเตรียมโครงการสอนเกษตรได้

- เพื่อให้สามารถจำแนกแยกแยะข้อดีและข้อเสียของการฝึกงานเกษตรภายในฟาร์ม

นอกจากนี้ยังมีคำที่ควรหลีกเลี่ยง ในการใช้เขียนวัตถุประสงค์ของโครงการ เพราะเป็นคำที่มีความหมายกว้าง ไม่แสดงแนวทางการปฏิบัติให้บรรลุวัตถุประสงค์ ยากต่อการวัดและประเมินผลการดำเนินงานได้ คำดังกล่าวได้แก่คำว่า เข้าใจ ทราบ ค้นเคย ซาบซึ้ง รู้ซึ้ง เชื่อ สนใจ เคยชิน สำนึก และยอมรับ เป็นต้น ดังตัวอย่างประโยค ต่อไปนี้

- เพื่อให้เข้าใจถึงการดำเนินงานโครงการ
- เพื่อให้สามารถทราบถึงความเป็นมาของปัญหาการปฏิบัติการ
- เพื่อให้เกิดความซาบซึ้งในพระศาสนา

สำหรับการเขียนเป้าหมาย ต้องเขียนให้ชัดเจนเพื่อแสดงให้เห็นผลงานหรือผลลัพธ์ที่ระบุคุณภาพ หรือปริมาณงานที่คาดว่าจะทำให้บังเกิดขึ้นในระยะเวลาที่กำหนดไว้ ซึ่งการกำหนดผลงานอาจกำหนดเป็นร้อยละ หรือจำนวนหน่วยที่แสดงปริมาณหรือคุณภาพต่าง ๆ

5. สภาพทั่วไปของพื้นที่โครงการ

5.5 สภาพภูมิประเทศ

กล่าวถึงบริเวณที่ร้องขอโครงการ บรรยายถึงสภาพลักษณะภูมิประเทศ ในภาพรวมครอบคลุม ทั้งพื้นที่โครงการ อาณาบริเวณใกล้เคียง สภาพพื้นดิน การประกอบอาชีพของประชาชนในบริเวณนั้น ๆ และลุ่มน้ำที่ทำการศึกษาจาก. ต้นน้ำไล่เลียงไป จนถึงจุดบรรจบน้ำที่จะไหลลงมา

5.2 สภาพลำน้ำบริเวณห้วงงาน

กล่าวถึงสภาพลำน้ำบริเวณที่ตั้งห้วงงานโครงการ ว่ามีขนาดความยาว ความกว้าง และความลึกเป็นเท่าใด ต่อไปถึงลำห้วยไหนบ้าง มีน้ำไหลตลอดปีหรือไม่ ดังนี้

ชื่อลำน้ำจุดที่ตั้งโครงการ.....ขนาดของลำน้ำ [] ใหญ่ [] กลาง [] เล็ก

เป็นสาขาของลำน้ำ.....

อยู่ในเขตลุ่มน้ำ.....

พื้นที่รับน้ำโดยประมาณ.....ตร.กม.

ปริมาณน้ำที่คาดว่าจะไหลผ่านห้วงงานเฉลี่ย.....ลบ.ม./ปี

ปริมาณการไหลของน้ำ [] แรง [] ค่อนข้างแรง [] ปานกลาง [] น้อย [] ไม่มีน้ำไหล

สภาพการไหลของน้ำ [] เสมอไหลตลอดปี [] ไม่สม่ำเสมอ

ลักษณะของทางน้ำ [] หินพิศ [] หินลอย [] กรวดทราย [] ตะกอนทราย

[] ตะกอนดินเหนียว [] อื่น ๆ.....

ขนาดความกว้างของท้องลำน้ำ.....เมตร ความลึกน้ำสูงสุด.....เมตร ความลึกปกติ.....เมตร

ระดับน้ำปีปกติ.....

ระดับน้ำปีประวัตินการณ์.....

ภาพถ่ายระดับน้ำอ้างอิง.....

5.3 สภาพธรณีวิทยาบริเวณห้วงงาน

กล่าวถึงสภาพของผิวดินบริเวณที่ตั้งโครงการ ว่ามีสภาพดินเป็นเช่นไร ศึกษาปัจจัยต่าง ๆ ทั้งภายใน และภายนอกที่มีอิทธิพล ต่อการเปลี่ยนแปลงสภาพพื้นผิว

สภาพรูปตัดขวางของลำน้ำบริเวณห้วงงาน เป็น หน้าตัดรูปสี่เหลี่ยมคางหมู อื่น ๆ

ขนาดความกว้างของท้องลำน้ำ.....เมตร ลาดตลิ่งด้านซ้าย 1 :..... ลาดตลิ่งด้านขวา 1 :.....

ความสูงของตลิ่งลำน้ำ.....เมตร

สภาพของดินข้างตลิ่งบริเวณห้วงงาน [] หน้าผาหิน [] หินลอย [] ดินลูกรัง

[] ดินเหนียว [] อื่น ๆ

5.4 สภาพพื้นที่โครงการตั้งอยู่ในเขต

พื้นที่ป่าไม้บริเวณต้นน้ำ มีลักษณะ

- [] ที่สาธารณะประโยชน์ [] เขตป่าสงวน [] เขตอุทยานฯ
 [] เขตรักษาพันธุ์สัตว์ป่า [] เขตปฏิรูปที่ดิน [] อื่น ๆ.....
 ระบุชื่อเขต.....

5.5 สภาพการทำการเกษตรกรรมในเขตพื้นที่รับประโยชน์

5.5.1 ก่อนมีโครงการ

กล่าวถึงเกษตรกร หรือชาวบ้านผู้ใช้น้ำในบริเวณพื้นที่โครงการนั้น ทำนา ทำสวน ป่าละก็ไร่ ได้ผลผลิตกี่ตัน ใช้ต้นทุนเท่าใด ราคาที่ดินบริเวณนั้น ๆ

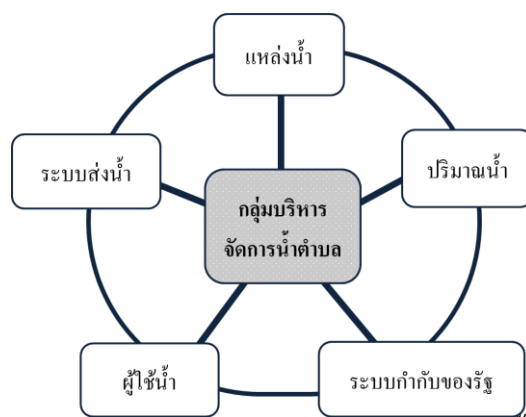
5.5.2 หลังมีโครงการ

กล่าวถึงเกษตรกร หรือชาวบ้านผู้ใช้น้ำในบริเวณพื้นที่โครงการนั้น ภายหลังจากการมีโครงการมาลงแล้ว ได้ผลผลิตจากการทำนา ทำสวน ป่าละก็ไร่ ได้ผลผลิตกี่ตัน ใช้ต้นทุนเท่าใด

7. อบรมเชิงปฏิบัติการกลั่นกรองการจัดทำโครงการพัฒนาแหล่งตำบลบุงกระสัง อำเภอนองที่ จังหวัดบุรีรัมย์

7.1 ปัจจัยของระบบบริหารจัดการน้ำ

ระบบของการบริหารจัดการน้ำนั้นเป็นส่วนที่สำคัญที่ทั้งหน่วยงานรัฐ และกลุ่มบริหารจัดการน้ำต้องเข้าใจเพื่อให้สามารถมองภาพรวมของการดำเนินการแก้ไขปัญหาภัยแล้งในจังหวัดบุรีรัมย์ได้อย่างมีประสิทธิภาพมากที่สุด



ภาพที่ 3.8 ปัจจัยของระบบบริหารจัดการน้ำ

1) (Resource System) แหล่งน้ำ หมายถึง น้ำนิ่ง (น้ำในสระ หนอง บึง กุด อ่างเก็บน้ำ ฯลฯ) และน้ำไหล (แม่น้ำสายหลัก แม่น้ำสาขา ลำน้ำ ลำห้วย คลอง ฯลฯ) ซึ่งมีที่ตั้งแน่นอนและมีระบบนิเวศที่เหมาะสมให้เกิดการหมุนเวียนขึ้นลงของน้ำอย่างเป็นปกติอยู่

2) (Resource Unit) ปริมาณน้ำ หมายถึง ปริมาณน้ำที่ปรับเปลี่ยนไปตามสภาพแวดล้อมซึ่งในแต่ละช่วงเวลาจะมีปริมาณที่ไม่เท่ากันขึ้นอยู่กับหลายเหตุปัจจัย เช่น ความชื้นสัมพัทธ์ไม่เท่ากัน อุณหภูมิไม่เท่ากัน ปริมาณน้ำฝนไม่เท่ากัน เป็นต้น

3) (Governance System) ระบบกำกับของรัฐ หมายถึง การเข้ามากำกับดูแลทรัพยากรน้ำสาธารณะ โดยรัฐแต่ละแห่งจะมีความเข้มข้นต่างกัน หรือแต่ละประเทศก็จะมีภารกิจงานต่างกันขึ้นอยู่กับกรอบระบบของแต่ละประเทศ เช่น ในท้องถิ่นของจังหวัดบุรีรัมย์มีการดูแลแหล่งน้ำอยู่หลายระบบขึ้นอยู่กับว่าใครเป็นเจ้าของแหล่งน้ำนั้น กล่าวคือ หากแหล่งน้ำอยู่พื้นที่ป่าสงวนแห่งชาติก็ต้องใช้น้ำตามกฎหมายของป่าสงวนแห่งชาติ หากอยู่ในที่สาธารณะก็ต้องอยู่ในอำนาจของนายอำเภอซึ่งปกติท่านจะมอบอำนาจให้นายกองค้ำครองส่วนท้องถิ่นนั้น ๆ ดูแลหรือก่อนใช้น้ำจะต้องมีการประชุมเพื่อนำข้อมูลมาวิเคราะห์ร่วมกันทุกฝ่ายก่อนตัดสินใจอย่างมีส่วนร่วม เป็นต้น

4) (Actors) ผู้บริหารจัดการน้ำ หมายถึง การรวมกลุ่มอย่างเป็นทางการเพื่อร่วมกันบริหารจัดการทรัพยากรน้ำให้เกิดความเป็นธรรมต่อทุกฝ่าย ประกอบด้วย ผู้นำในส่วนราชการ ผู้นำชุมชน ภาคเอกชน เกษตรกร ชาวบ้านที่สนใจด้านการบริหารจัดการน้ำ รวมทั้งกันจัดตั้งขึ้นโดยอาศัยอำนาจทางปกครองของนายอำเภอแต่ละอำเภอเป็นคนลงนามแต่งตั้งให้มีกลุ่มบริหารจัดการน้ำเพื่อดำเนินการพัฒนาแหล่งน้ำ รวบรวมข้อมูล ดูแลรักษาทั้งในเชิงปริมาณและคุณภาพ เป็นต้น

5) (Irrigation) ระบบส่งน้ำ หมายถึง ในแหล่งน้ำแต่ละแหล่งหากจะให้งานเพื่อประโยชน์โดยรวมก็ต้องมีระบบกระจายน้ำไปยังพื้นที่เป้าหมาย ดังนั้นระบบส่งน้ำนี้ถือว่าเป็นเครื่องมือหนึ่งที่มีความ

จำเป็นในการจัดสรรน้ำให้ไปยังพื้นที่เกษตรที่ต้องการเพาะปลูกพืชและพื้นที่ต้องการน้ำอุปโภคบริโภคในพื้นที่ต่าง ๆ ตามขอบเขตที่กำหนด

6) (User) ผู้ใช้น้ำ หมายถึง กลุ่มผู้ใช้น้ำถือเป็นปัจจัยสำคัญอีกด้านหนึ่งเนื่องจากระบบทั้งหมดที่ถูกออกแบบมาให้สามารถรองรับความต้องการของมนุษย์ ดังนั้นกลุ่มผู้ใช้น้ำจึงถือว่าเป็นกลุ่มที่มีบทบาทสำคัญในการที่จะเข้าไปมีส่วนร่วมให้เกิดการบริหารจัดการทรัพยากรน้ำในระบบที่ดีขึ้น หากมีความเป็นธรรมมากขึ้นหรือเลวลงก็จะขึ้นอยู่กับปัจจัยนี้เป็นตัวชี้วัดนั่นเอง

7.2 ผู้ตรวจโครงการ / ผู้กลั่นกรอง ประกอบด้วยผู้แทนจากหน่วยงานภายในจังหวัดบุรีรัมย์ดังนี้

1. ป้องกันและบรรเทาสาธารณภัย จังหวัดบุรีรัมย์
2. สภาเกษตรกร จังหวัดบุรีรัมย์
3. โครงการชลประทาน จังหวัดบุรีรัมย์
4. สำนักงานจังหวัดบุรีรัมย์
5. มหาวิทยาลัยราชภัฏบุรีรัมย์

ซึ่งได้พิจารณาตรวจสอบกลั่นกรองความถูกต้องของโครงการ พร้อมทั้งสอบถามถึงสภาพการใช้งานของแหล่งน้ำ ผู้ได้รับประโยชน์ของโครงการและผู้เสียประโยชน์ รวมถึงโครงการที่จะทำการก่อสร้างผ่านพื้นที่ของใครบ้างและได้มีการเจรจาตกลง ทั้งนี้ผู้แทนฯยังได้แนะนำการวางแผนการดำเนินการจัดการน้ำแก่กลุ่มบริหารจัดการน้ำตำบลบุกระสังเพิ่มเติม

การอบรมเชิงปฏิบัติการกลั่นกรองการจัดทำโครงการพัฒนาแหล่งตำบลบุกระสัง อำเภอนางรอง จังหวัดบุรีรัมย์ ดำเนินการเมื่อวันที่ 5 มีนาคม 2563 สถานที่ ห้องประชุมวิจัย 1 สถาบันวิจัยและพัฒนา มหาวิทยาลัยราชภัฏบุรีรัมย์



ภาพที่ 3.9 และ 3.10 การประชุมตัวแทนหน่วยงานสนับสนุน เพื่อเตรียมการกลั่นกรองโครงการ

8. ประชุมพิจารณาส่งโครงการเพื่อขอรับการสนับสนุน(ร่วมกับหน่วยงานในจังหวัด)

ภายหลังจากที่โครงการพัฒนาแหล่งน้ำของตำบลบุงกระสัง อำเภอนองก็ ได้รับการกลั่นกรองจากผู้เชี่ยวชาญจากองค์กร หรือหน่วยงานต่าง ๆ เป็นที่เรียบร้อยแล้วจึงได้ยื่นโครงการเสนอขอรับการสนับสนุนจากหน่วยงานภายในจังหวัดบุรีรัมย์ซึ่งหน่วยงานเหล่านี้มีบทบาทหน้าที่ในการสนับสนุน ส่งเสริม และต่อยอดในด้านการพัฒนาแหล่งน้ำ เพื่อการบริหารจัดการน้ำให้เพียงพอต่อการอุปโภคบริโภคในครัวเรือน รวมถึงการใช้น้ำในด้านการเกษตร ปศุสัตว์และอุตสาหกรรม ซึ่งหน่วยงานภายในจังหวัดบุรีรัมย์ที่สามารถยื่นโครงการเพื่อขอรับการสนับสนุน มีดังนี้

1. ป้องกันและบรรเทาสาธารณภัย จังหวัดบุรีรัมย์

เป็นหน่วยงานหลักในการจัดการสาธารณภัยอย่างเป็นระบบ ซึ่งจะเป็นศูนย์กลาง ในการพัฒนาประสิทธิภาพระบบการป้องกันและบรรเทาสาธารณภัย เพื่อให้ประชาชนได้รับการดูแลเอาใจใส่ ให้มีความปลอดภัย และไม่ได้รับความสูญเสียด้านชีวิต และทรัพย์สินที่สืบเนื่องจากสาธารณภัย

สำนักงานป้องกันและบรรเทาสาธารณภัยจังหวัดบุรีรัมย์ ตั้งอยู่ที่ ศูนย์ราชการจังหวัดบุรีรัมย์ ชั้น 3 ตำบลเสม็ด อำเภอเมืองบุรีรัมย์ จังหวัดบุรีรัมย์ โทรศัพท์ 044666556-9

2. สภาเกษตรกร จังหวัดบุรีรัมย์

สภาเกษตรกรจังหวัด เป็นหน่วยงานที่มีอำนาจหน้าที่ในการพัฒนาและเสริมสร้างความเข้มแข็งแก่เกษตรกรและองค์กรเกษตรกรภายในจังหวัด พร้อมทั้งยังเป็นหน่วยงานที่คอยประสานนโยบายและการดำเนินงานระหว่างองค์กรเกษตรกร เกษตรกร สถาบันวิจัย สถาบันการศึกษาและหน่วยงานรัฐ และยังส่งเสริมและสนับสนุนการรวมกลุ่มขององค์กรเกษตรกร กลุ่มเกษตรกร และยุวเกษตรกรในจังหวัดในรูปแบบต่าง ๆ สภาเกษตรกรยังเป็นตัวแทนเกษตรกรในการเสนอแนะนโยบายและแนวทางในการพัฒนาและแก้ไขปัญหาที่เกี่ยวข้องกับภาคเกษตรกรรมรวมทั้งราคาผลผลิตทางเกษตรกรรมที่ไม่เป็นธรรมต่อสภาเกษตรกรแห่งชาติ และคอยให้คำปรึกษาและขอแนะนำแก่เกษตรกรหรือองค์กรเกษตรกร

สำนักงานสภาเกษตรกรจังหวัดบุรีรัมย์ ตั้งอยู่ที่ศูนย์ราชการจังหวัดบุรีรัมย์ ชั้น2 ตำบลเสม็ด อำเภอเมือง จังหวัดบุรีรัมย์ โทร,โทรสาร 044-666506

3. โครงการชลประทาน จังหวัดบุรีรัมย์

โครงการชลประทานบุรีรัมย์ สำนักชลประทานที่ 8 กรมชลประทาน กระทรวงเกษตรและสหกรณ์ มีบทบาทหน้าที่สำคัญในการพัฒนาแหล่งน้ำและเพิ่มพื้นที่ชลประทานตามศักยภาพของกลุ่มน้ำให้เกิดความสมดุล บริหารจัดการน้ำอย่างบูรณาการให้เพียงพอ ท่วถึง และเป็นธรรม ดำเนินการป้องกันและบรรเทาภัยอันเกิดจากน้ำตามภารกิจอย่างเหมาะสม และเสริมสร้างการมีส่วนร่วมในกระบวนการพัฒนาแหล่งน้ำและบริหารจัดการน้ำ

โครงการชลประทานบุรีรัมย์ ตำบลบ้านบัว อำเภอเมืองบุรีรัมย์ จังหวัดบุรีรัมย์ 31000 โทรศัพท์ / โทรสาร 0 4463 7205

4. สำนักงานจังหวัดบุรีรัมย์

สำนักงานจังหวัดบุรีรัมย์ มีอำนาจหน้าที่ในการแปลงยุทธศาสตร์การพัฒนาระดับชาติไปเป็นยุทธศาสตร์การพัฒนาจังหวัดบุรีรัมย์ พัฒนาระบบข้อมูลสารสนเทศเพื่อการบริหาร ระบบสารสนเทศภูมิศาสตร์เพื่อการวางแผน และเครือข่ายสารสนเทศของจังหวัดบุรีรัมย์ โดยเป็นศูนย์สารสนเทศของจังหวัดเพื่อการบริหารและวางแผนพัฒนาจังหวัด จัดทำแผนพัฒนาจังหวัด ดำเนินการตามแผน กำกับและติดตามผลการดำเนินงานตามยุทธศาสตร์ นโยบาย และแผนพัฒนาจังหวัด รวมทั้งประสานการจัดทำแผนพัฒนากลุ่มจังหวัด จัดทำแผนปฏิบัติการประจำปีของจังหวัดหรือคำของบประมาณของจังหวัด และประสานการจัดทำ

แผนปฏิบัติการประจำปีของกลุ่มจังหวัดหรือคำของบประมาณของกลุ่มจังหวัด ดำเนินการด้านการบริหาร ทรัพยากรบุคคลและการพัฒนาระบบราชการของจังหวัด และอำนาจการ ประสาน ปฏิบัติงาน และสนับสนุน งานอันเป็นอำนาจหน้าที่ของผู้ว่าราชการจังหวัด

สำนักงานจังหวัดบุรีรัมย์ ตั้งอยู่ที่ ศาลากลางจังหวัดบุรีรัมย์ เขากระโดง ตำบลเสม็ด อำเภอเมือง บุรีรัมย์ จังหวัดบุรีรัมย์ รหัสไปรษณีย์ 31000 โทรศัพท์: 044 666 563 โทรสาร : 044 666 563

5. มหาวิทยาลัยราชภัฏบุรีรัมย์

มหาวิทยาลัยราชภัฏบุรีรัมย์เป็นสถาบันการศึกษาระดับอุดมศึกษา เปิดสอนในหลักสูตรระดับปริญญาตรี ถึง ปริญญาเอก ซึ่งเป็นสถาบันการศึกษาที่มุ่งเน้นพัฒนาบัณฑิตที่มีความรัก ความภาคภูมิใจในท้องถิ่นของตนเอง และพร้อมที่จะพัฒนาท้องถิ่นตั้งเอกลักษณ์ของมหาวิทยาลัย “บัณฑิตมีสำนึกดี มีความรู้คู่คุณธรรม นำชุมชน พัฒนา” ทั้งนี้มหาวิทยาลัยราชภัฏบุรีรัมย์ยังมียุทธศาสตร์ด้านที่ 1 คือ การพัฒนาท้องถิ่น เป็นยุทธศาสตร์ที่ เกี่ยวข้องกับการพัฒนาพื้นที่ทั้งในจังหวัดบุรีรัมย์และพื้นที่อื่น ๆ

มหาวิทยาลัยราชภัฏบุรีรัมย์ ตั้งอยู่ที่ 439 ถนนจรระ อำเภอเมือง จังหวัดบุรีรัมย์ รหัสไปรษณีย์ 31000 โทรศัพท์ : 044-611221 โทรสาร : 044-612858

ทั้งนี้กลุ่มบริหารจัดการน้ำตำบลบุงกระสัง อำเภอหนองกี่ จังหวัดบุรีรัมย์ ได้ยื่นเสนอโครงการต่อ หน่วยงานดังกล่าวมาแล้วในข้างต้น เมื่อวันที่ 15 กุมภาพันธ์ 2563 ณ หอประชุมวิชาอัตศาสตร์ มหาวิทยาลัยราชภัฏบุรีรัมย์



ภาพที่ 3.11 และ 3.12 กลุ่มบริหารจัดการน้ำชุมชนตำบลบุงกระสังได้เสนอโครงการ

9. อบรมเชิงปฏิบัติการเพื่อร่วมกำหนดแหล่งน้ำที่ร่วมกันบริหารจัดการอย่างน้อยตำบลละ 1 แห่ง ของ ตำบลบุกระสัง อำเภอนองกี่ จังหวัดบุรีรัมย์

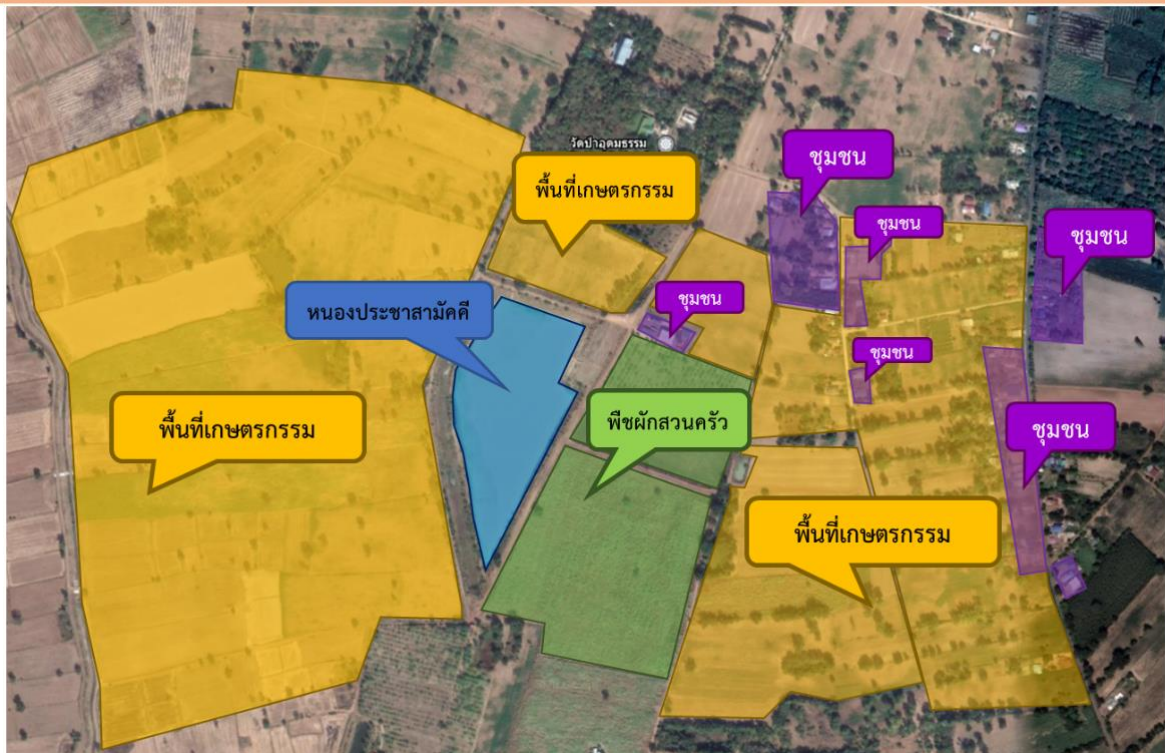
9.1 การประชุมเพื่อกำหนดแหล่งน้ำที่ร่วมกันบริหารจัดการ

กลุ่มบริหารจัดการน้ำชุมชนตำบลบุกระสัง ประกอบด้วยสมาชิกจำนวน 20 คน โดยมี นายชานนท์ เข็มรัมย์ เป็นประธานกลุ่มฯ ได้ร่วมกันประชุมเพื่อเลือกแหล่งน้ำภายในตำบลบุกระสังจำนวน 1 แห่ง เพื่อใช้เป็นแหล่งน้ำในการพัฒนา โดยมีหลักในการเลือกที่สำคัญคือ การใช้ประโยชน์ ทั้งนี้แหล่งน้ำที่เลือก ขึ้นมานั้นเป็นแหล่งน้ำใช้ในด้านเกษตร ด้านอุปโภคบริโภค และด้านปศุสัตว์ และแหล่งน้ำแห่งนี้จะต้องมี ผู้ใช้ประโยชน์เป็นจำนวนมาก ก่อให้เกิดประโยชน์แก่ตำบลบ้านยางได้มากที่สุด

9.2 แหล่งน้ำที่ร่วมกันบริหารจัดการ

ชื่อ หนองประชาสามัคคี ตั้งอยู่ ตั้งอยู่หมู่ 7 ตำบลบุกระสัง อำเภอนองกี่
 ละติจูด 14°42'31"N ลองจิจูด 102°30'40"E
 ความจุ 12,000 ลูกบาศก์เมตร

หนองประชาสามัคคี ตำบลบุกระสัง อำเภอนองกี่ จังหวัดบุรีรัมย์



ภาพที่ 3.13 ภาพถ่ายดาวเทียมหนองประชาสามัคคี

การใช้ประโยชน์ดังแสดงในตารางที่ 3.2
ตารางที่ 3.2 การใช้ประโยชน์แหล่งน้ำ

การใช้ประโยชน์	อุปโภคบริโภค ปลุกข้าว และเลี้ยงสัตว์
จำนวนครัวเรือนที่ใช้แหล่งน้ำนี้	8 ครัวเรือน
รายได้ครัวเรือนเฉลี่ยต่อเดือน	10,154 บาท/เดือน
การประกอบอาชีพ	เกษตรกรรม ปลุกข้าว ปลุกอ้อย ปลุกพืชผัก เลี้ยงสัตว์ และรับจ้าง
กิจกรรมการใช้น้ำในแหล่งน้ำนี้ 1.พืช 2.สัตว์	- ปลุกข้าว 97 ไร่ ผักสวนครัว 26 ไร่ - โค 27 ตัว กระบือ 3 ตัว ไก่ 15 ตัว
วิธีการบริหารจัดการร่วมกัน	กลุ่มบริหารจัดการน้ำตำบลบุงกระสังร่วมกับสมาชิกในชุมชนร่วมดูแลรักษาแหล่งน้ำและการใช้ประโยชน์ โดยมี อบต.บุงกระสัง เป็นหน่วยงานของรัฐในพื้นที่คอยหนุนเสริมในด้านการบริหารจัดการ



ภาพที่ 3.14 และ 3.15 กลุ่มบริหารจัดการน้ำชุมชนตำบลบุงกระสังร่วมประชุมวางแผนการบริหารจัดการน้ำ



ภาพที่ 3.16 และ 3.17 หนองประชาสามัคคี

10. อบรมเชิงปฏิบัติการร่วมกันออกแบบการใช้น้ำเพื่อเป็นต้นทุนในการผลิตภัณฑ์เกษตรที่จะทำให้ชุมชนมีรายได้เพิ่มขึ้น ตำบลบุงกระสัง

กลุ่มบริหารจัดการน้ำชุมชนตำบลบุงกระสังได้ประชุมกลุ่มผู้ใช้น้ำของแหล่งน้ำหนองประชาสามัคคี ตำบลบุงกระสัง อำเภอหนองกี่ จังหวัดบุรีรัมย์ ได้ดำเนินการเมื่อวันที่ 23 มีนาคม 2563 เพื่อตกลงการใช้ประโยชน์ร่วมกันเพื่อให้ได้ใช้น้ำจากหนองประชาสามัคคี โดยมีผู้ใช้น้ำรวมทั้งสิ้นจำนวน 8 ครัวเรือน ใช้ประโยชน์ในด้านการเกษตรในการปลูกพืช และเลี้ยงสัตว์ ซึ่งที่ประชุมมีมติยอมรับการทำเกษตรของทุกครัวเรือน ดังปรากฏในตารางที่ 3.3

ตารางที่ 3.3 ข้อมูลการออกแบบการใช้น้ำจากหนองประชาสามัคคี

ที่	ครัวเรือน	จำนวนพืชที่ปลูก		จำนวนสัตว์ที่เลี้ยง	
		ชนิดพืช	พื้นที่ปลูก (ไร่)	ชนิดสัตว์	จำนวน (ตัว)
1	1	ข้าวนาปี	7	โค	8
2	2	ข้าวนาปี	5	โค	4
		ถั่วฝักยาว	1	กระบือ	3
3	3	ข้าวนาปี	12	โค	10
		ถั่วฝักยาว	1	-	-
		แตงกวา	2	-	-
4	4	ข้าวนาปี	9	โค	5
		ข้าวโพดข้าวเหนียว	2	ไก่	10
		แตงกวา	1	-	-
5	5	ข้าวนาปี	18	-	-
		ถั่วฝักยาว	2	-	-
6	6	ข้าวนาปี	14	-	-
		หอมแดง	1	-	-
		กระเพรา	1	-	-
		ผักชีใบเรื้อย	1	-	-
		ข้าวโพดเหลือง	2	-	-
		มะละกอ	1	-	-
7	7	ข้าวนาปี	20	-	-
8	8	ข้าวนาปี	12	-	-
		ผักกาด	1	-	-
		มะเขือเทศ	1	-	-
		ข้าวโพดเหลือง	3	-	-
		แตงกวา	1	-	-
		กล้วย	2	-	-
		มะม่วง	2	-	-

11. ปฏิบัติการพัฒนาผลิตภัณฑ์เกษตรต้นแบบที่จะทำให้ชุมชนมีรายได้เพิ่มขึ้นตำบลบุกระสัง

การพัฒนาผลิตภัณฑ์ของตำบลบุกระสังที่ใช้ประโยชน์จากหนองประชาสามัคคีมีรายได้ และการเปลี่ยนแปลง โดยเปรียบเทียบระหว่างปี 2561 และ 2562 ดังปรากฏในตารางที่ 3.4

ตารางที่ 3.4 พัฒนาผลิตภัณฑ์เกษตรต้นแบบที่จะทำให้ชุมชนมีรายได้เพิ่มขึ้นตำบลบุกระสัง

ตารางที่ 3.4 พัฒนาผลิตภัณฑ์เกษตรต้นแบบที่จะทำให้ชุมชนมีรายได้เพิ่มขึ้นตำบลบุกระสัง

หัวข้อแบบสอบถาม	ข้อมูลปี 61	ข้อมูลปี 62
ชื่อแหล่งน้ำที่ 1 แหล่งที่เลือก	หนองประชาสามัคคี ตั้งอยู่หมู่ 7 ตำบลบุกระสัง อำเภอหนองกี่	หนองประชาสามัคคี ตั้งอยู่หมู่ 7 ตำบลบุกระสัง อำเภอหนองกี่
ขนาด/ความจุ	- ความจุสุทธิ 20,000 ลูกบาศก์เมตร - ความจุที่วัดได้ 9,000 ลูกบาศก์เมตร	- ความจุสุทธิ 20,000 ลูกบาศก์เมตร - ความจุที่วัดได้ 12,000 ลูกบาศก์เมตร
การใช้ประโยชน์	เกษตรกรรม ปลูกข้าว เลี้ยงสัตว์ และรับจ้าง	เกษตรกรรม ปลูกข้าว เลี้ยงสัตว์ และรับจ้าง
จำนวนครัวเรือนที่ใช้แหล่งน้ำนี้	8 ครัวเรือน	8 ครัวเรือน
รายได้ครัวเรือนเฉลี่ยต่อเดือน	7,296 บาท/เดือน	10,154 บาท/เดือน
การประกอบอาชีพ	เกษตรกรรม ปลูกข้าว เลี้ยงสัตว์ และรับจ้าง	เกษตรกรรม ปลูกข้าว เลี้ยงสัตว์ และรับจ้าง
กิจกรรมการใช้น้ำในแหล่งน้ำนี้	1.พืช 2.สัตว์	1.พืช 2.สัตว์
วิธีการบริหารจัดการร่วมกัน	กลุ่มบริหารจัดการน้ำตำบลบุกระสังร่วมกับสมาชิกในชุมชนร่วมดูแลรักษาแหล่งน้ำและการใช้ประโยชน์ โดยมี อบต.บุกระสัง เป็นหน่วยงานของรัฐในพื้นที่คอยหนุนเสริมในด้านการบริหารจัดการ	กลุ่มบริหารจัดการน้ำตำบลบุกระสังร่วมกับสมาชิกในชุมชนร่วมดูแลรักษาแหล่งน้ำและการใช้ประโยชน์ โดยมี อบต.บุกระสัง เป็นหน่วยงานของรัฐในพื้นที่คอยหนุนเสริมในด้านการบริหารจัดการ

บทที่ 4 ผลการปฏิบัติการในพื้นที่

การพัฒนากระบวนการบริหารจัดการน้ำชุมชนเพื่อรองรับการอุปโภคบริโภคและการเกษตรจังหวัดบุรีรัมย์ สถาบันวิจัยและพัฒนาได้ดำเนินการในการพัฒนาพื้นที่ในจังหวัดบุรีรัมย์รวมทั้งสิ้น 14 ตำบลซึ่งมีผลของการพัฒนาที่สามารถเห็นได้เป็นรูปธรรมดังจะได้นำเสนอโดยมีหัวข้อดังนี้

1. ผู้นำกลุ่มและแกนนำเข้าใจแนวทางการดำเนินงานโดยรวมตลอดโครงการ
2. ได้ข้อมูลพื้นฐานกลุ่มบริหารจัดการน้ำได้แก่ ความต้องการใช้น้ำเพื่อการผลิต ศักยภาพของกลุ่มในพื้นที่ (Baseline) เป็นต้น
3. ได้แผนผังน้ำระดับตำบลที่สามารถนำไปของงบประมาณสนับสนุนต่อไป
4. ได้โครงการพัฒนาแหล่งน้ำที่สามารถยื่นเพื่อขอรับการสนับสนุนจากหน่วยงานทุกระดับ
5. มีระบบบริหารจัดการน้ำชุมชนอย่างน้อย 1 ระบบ
6. มีการดำเนินการเพื่อการใช้น้ำเป็นต้นทุนในการผลิตภัณฑ์เกษตรที่จะทำให้ชุมชนมีรายได้เพิ่มขึ้น

1. ผู้นำกลุ่มและแกนนำเข้าใจแนวทางการดำเนินงานโดยรวมตลอดโครงการ

กลุ่มบริหารจัดการน้ำชุมชนตำบลบุงกระสังมีความเข้าใจการบริหารจัดการกลุ่มและการดำเนินโครงการต่าง ๆ ทั้งนี้ยังได้มีการจัดตั้งคณะกรรมการกลุ่มบริหารจัดการน้ำชุมชนตำบลบุงกระสังซึ่งมีจำนวนทั้งสิ้นจำนวน 20 คน และได้รับความอนุเคราะห์จากองค์กรปกครองส่วนท้องถิ่นได้เป็นที่ปรึกษาในการดำเนินงาน ยิ่งส่งเสริมให้กลุ่มบริหารจัดการน้ำชุมชนตำบลบุงกระสังเข้าใจบทบาทหน้าที่ของตนเองมากยิ่งขึ้น ดังเห็นได้จากโครงสร้างคณะกรรมการกลุ่มบริหารจัดการน้ำชุมชนฯ

โครงสร้างคณะกรรมการกลุ่มบริหารจัดการน้ำตำบลบุงกระสัง ตำบลบุงกระสัง อำเภอหนองกี่ จังหวัดบุรีรัมย์



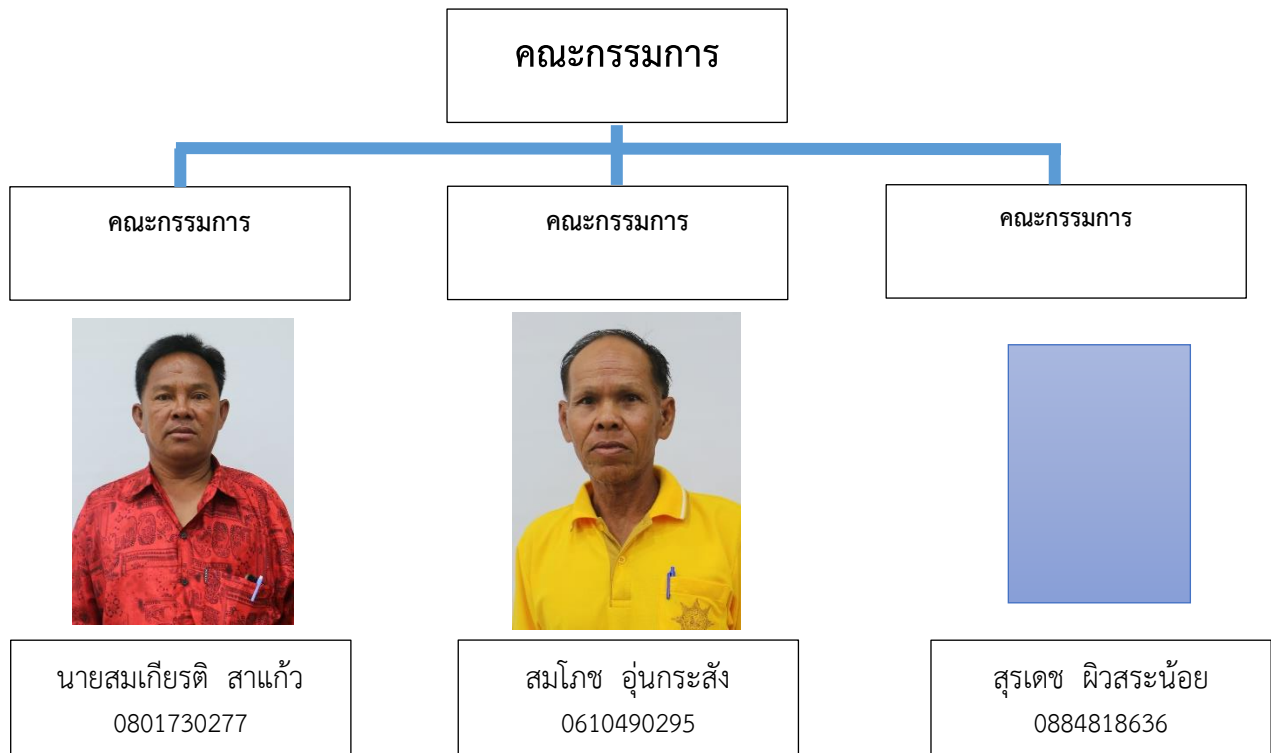
นายชานนท์ เข็มรัมย์
ประธาน
0819670296



นายฉลอม เทศกระโทก
รองประธาน
0800724361



นายกิตติศักดิ์ แทนกระโทก
รองประธาน
0862570546





นางลักษณ กรินท์ธัญญกิจ
0981988690



อภิทักษ์ รี้วระโทก
0883564733



สมนึก ปล่องกระโทก



ณัฐธัญ พลรัมย์
0801729657



เดชภูมิ ทองชุมแสง
0862546112

ที่ปรึกษา

นายกองค์การบริหารส่วน
ตำบลบุกระสัง

ปลัดองค์การบริหารส่วน
ตำบลบุกระสัง

กองช่างองค์การบริหารส่วน
ตำบลบุกระสัง

2. ได้ข้อมูลพื้นฐานกลุ่มบริหารจัดการน้ำได้แก่ รายรับ-จ่าย ความต้องการใช้น้ำเพื่อการผลิต ศักยภาพของกลุ่มในพื้นที่ (Baseline) เป็นต้น
 ตารางที่ 4.1 สำนวจการใช้ประโยชน์จากหนองประชาสามัคคี ตำบลบุกระสัง ด้านการเกษตร

ร.ล.	ครัวเรือน	ด้านการเกษตรเพาะปลูกพืช (ไร่)																										
		ข้าวนาปี*	ข้าวนาปรัง*	ถั่วลิสง	หอมแดง	ผักชี	ผักกาด	คะน้า	กวางตุ้ง	ถั่วพริกขาว	มะเขือเปราะ	มะเขือเทศ	กระเพรา	โหระพา	แมงลัก	สาระแหน่	ผักชีใบเรียว	ตะไคร้	ข้าวโพดข้าวเหนียว	ข้าวโพดเหลือง	แตงกวา	บวบ	ฟอง	กล้วย	มะละกอ	มะม่วง	อื่น ๆ	
1	1	7																										
2	2	5							1																			
3	3	12							1												2							
4	4	9																2		1								
5	5	18							2												1							
6	6	14			1							1					1			2						1		
7	7	20											1															
8	8	12					1				1									3	1			2		2		
รวม		97	0	0	1	0	1	0	0	4	0	1	1	1	0	0	1	0	2	5	4	0	0	2	0	3	0	

จากตารางที่ 4.1 พบว่าการใช้ประโยชน์จากหนองประชาสามัคคี ตำบลบุกระสัง ในด้านการเกษตรมีจำนวนครัวเรือนที่ใช้น้ำทั้งหมด 8 ครัวเรือน และส่วนใหญ่จะปลูกข้าวนาปีรวมทั้งสิ้น 97 ไร่ และมีการปลูกพืชผักสวนครัวจำนวน 8 ครัวเรือน มีพื้นที่รวมทั้งสิ้น 26 ไร่

ตารางที่ 4.2 สํารวจการใช้ประโยชน์จากหนองประชาสามัคคี ตำบลบุกระสัง ด้านปศุสัตว์ และ
อุปโภคบริโภค

ที่	ครัวเรือน	สมาชิก(คน)	ด้านปศุสัตว์ (ตัว)					อื่น ๆ
			โค	กระบือ	เปิด	สุกร	ไก่	
1	1	2	8					
2	2	4	4	3			5	
3	3	5	10					
4	4	3	5				10	
5	5	4						
6	6	3						
7	7	4						
8	8	2						
รวม		27	27	3	0	0	15	0

จากตารางที่ 4.2 พบว่าการใช้ประโยชน์จากหนองประชาสามัคคี ตำบลบุกระสัง ในด้านการปศุสัตว์ และการอุปโภคบริโภคภายในครัวเรือนเป็นดังนี้ ด้านการอุปโภคบริโภคมีจำนวนครัวเรือนที่ใช้น้ำทั้งหมด 8 ครัวเรือน มีสมาชิกรวมทั้งสิ้น 27 คน ด้านการปศุสัตว์ จำแนกสัตว์ได้ 3 ชนิดได้แก่ โค กระบือ และไก่ สัตว์ที่มีจำนวนมากที่สุดคือ โค จำนวน 27 ตัว รองลงมาคือ ไก่ จำนวน 15 ตัว รองลงมาคือ กระบือ จำนวน 3 ตัว โดยมีครัวเรือนที่เลี้ยงสัตว์ทั้งหมด 4 ครัวเรือน

ตารางที่ 4.3 ความต้องการใช้น้ำต่อครัวเรือนตำบล

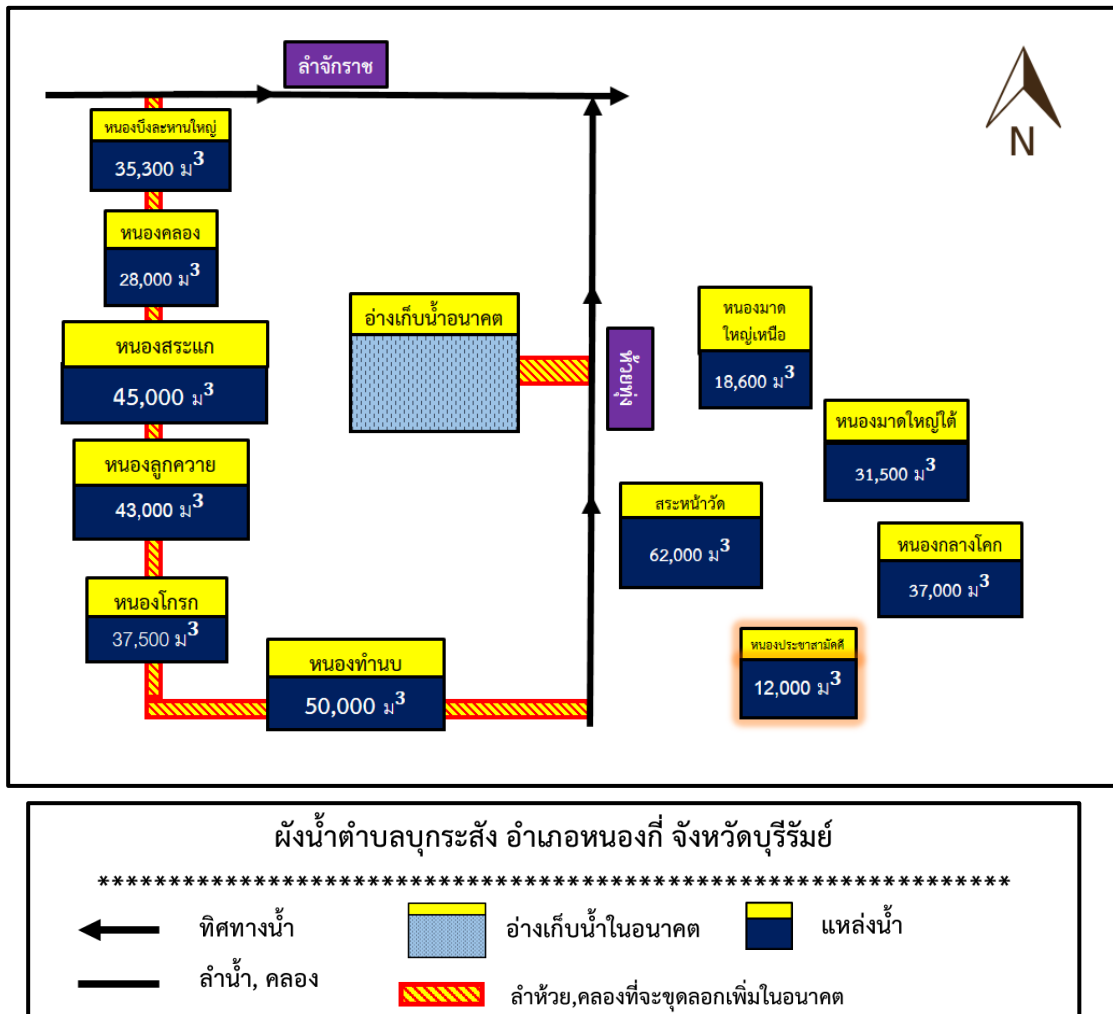
ที่	ครัวเรือน	สมาชิก (คน)	ความต้องการในการใช้น้ำ (ลบ.ม./ปี)			ความต้องการ ใช้น้ำของ ครอบครั (ลบ.ม./ปี)
			เพื่ออุปโภค บริโภค	เพื่อ การเกษตร	เพื่อปศุสัตว์	
1	1	2	87.6	8,708	233.6	9029.2
2	2	4	0.48	6,742	209.875	6,952.355
3	3	5	0.6	15,942	292	16,234.6
4	4	3	0.36	12,440	156.95	12,597.31
5	5	4	0.48	23,686	0	23,686.48
6	6	3	0.36	22,308	0	22,308.36
7	7	4	0.48	27,658	0	27,658.48
8	8	2	0.24	19,551	0	19,551.24
รวม		27	90.6	13,7035	892.425	138,018

จากตารางที่ 4.3 แสดงให้เห็นถึงปริมาณความต้องการใช้น้ำจากกิจกรรม 3 ประเภท ได้แก่ ด้านการอุปโภคบริโภค ด้านเกษตร ด้านปศุสัตว์ ซึ่งกิจกรรมที่มีความต้องการใช้น้ำมากที่สุดคือ ด้านการเกษตรมีความต้องการในการใช้น้ำ 13,7035 ลูกบาศก์เมตรต่อปี รองลงมาคือด้านปศุสัตว์มีความต้องการในการใช้น้ำ 892.425ลูกบาศก์เมตรต่อปี และด้านการอุปโภคบริโภคมีความต้องการในการใช้น้ำ 90.6 ลูกบาศก์เมตรต่อปี โดยมีจำนวนครัวเรือนที่ใช้น้ำทั้งหมด 8 ครัวเรือน มีความต้องการในการใช้น้ำของครัวเรือนรวมทั้งสิ้น 138,018 ลูกบาศก์เมตรต่อปี

ปริมาณความต้องการใช้น้ำของประชาชนตำบลบุงกระสังมีความต้องการมากกว่าปริมาณของน้ำในหนองประชาสามัคคี ซึ่งความจุของหนองประชาสามัคคี นั้นมีความจุทั้งสิ้น 12,000 ลูกบาศก์เมตร ความต้องการใช้น้ำ 138,018 ลูกบาศก์เมตรต่อปี ทั้งนี้กลุ่มบริหารจัดการน้ำชุมชนตำบลบุงกระสังจึงได้หาแนวทางในการพัฒนาแหล่งน้ำให้สามารถจุน้ำได้เพิ่มขึ้นโดยการขุดลอกหนองประชาสามัคคี และขอผันน้ำจากเขื่อนห้วยยางมาลงในอ่างเก็บน้ำทุ่งกระเต็น และทำเป็นระบบคลองส่งน้ำมายังหนองประชาสามัคคี เพื่อให้เพียงพอต่อความต้องการใช้น้ำและเป็นแนวทางในการป้องกันภัยแล้งภายในตำบลบุงกระสัง

3. แผนผังน้ำระดับตำบลที่สามารถนำไปของบประมาณจากหน่วยงาน

ภายหลังการอบรมจัดทำผังน้ำระดับตำบลทำให้ กลุ่มบริหารจัดการน้ำตำบลบุงกระสังมีผังน้ำระดับตำบลที่สามารถนำไปประกอบยื่นโครงการ หรือวางแผนในการพัฒนาแหล่งน้ำภายในตำบลได้ต่อไป



ภาพที่ 4.1 ผังน้ำตำบลบุงกระสัง

ภายในตำบลบุงกระสังมีแหล่งน้ำสาธารณะมีประมาณ 11 แห่ง กระจายอยู่ทั่วตำบลมีความจุน้ำรวมทั้งสิ้น 399,900 ลูกบาศก์เมตร ทางกลุ่มฯจึงมีความเห็นที่จะขอผันน้ำจากเขื่อนห้วยยางมาลงในอ่างเก็บน้ำทุ่งกระเต็น (อ่างสาธารณะ) และขุดลอกหนองประจักษ์สามัคคี แล้วจึงขุดคลองเชื่อมเพื่อทำสะพานทางทิศตะวันออก และขุดสระเพิ่มในนาคนตดังแสดงในผัง

4. โครงการพัฒนาแหล่งน้ำที่สามารถยื่นเพื่อขอรับการสนับสนุนจากหน่วยงานทุกระดับ

โครงการพัฒนาแหล่งน้ำของตำบลบุงกระสัง รายละเอียดดังนี้

1. ชื่อโครงการ

ขอผันน้ำจากเขื่อนห้วยยางมาลงในอ่างเก็บน้ำทุ่งกระเต็น (อ่างสาธารณะ)

2. วัตถุประสงค์

- 2.1 ให้ราษฎรในพื้นที่ อำเภอนองที่มีน้ำใช้อุปโภค บริโภคอย่างพอเพียง
- 2.2 เพื่อใช้ในการเลี้ยงสัตว์ เช่น โค กระบือ สุกร ฯลฯ
- 2.3 เพื่อให้มีน้ำใช้ในการป้องกันอัคคีภัย ว่างภัย
- 2.4 เพื่อรักษาระบบนิเวศ และสิ่งแวดล้อม
- 2.5 เพื่อการเกษตร พืชชนิดอายุสั้น

3. ลักษณะงาน

วางระบบส่งน้ำ เพื่อผันน้ำจากเขื่อนห้วยยางมายังอ่างเก็บน้ำทุ่งกระเต็น พร้อมอาคารประกอบ

4. งบประมาณ

จากหน่วยงานที่เกี่ยวข้อง

- 4.1 ชลประทาน
- 4.2 กรมทรัพยากรและธรรมชาติ
- 4.3 องค์การปกครองส่วนท้องถิ่น
- 4.4 หน่วยพัฒนาการเคลื่อนที่ (นพค.)
- 4.5 อื่น ๆ

5. พื้นที่เป้าหมาย

- 11 ตำบลของอำเภอนอง

6. ผลที่คาดว่าจะได้รับ

- 6.1 ราษฎรในอำเภอนองที่มีน้ำใช้อุปโภค บริโภคอย่างสมบูรณ์
- 6.2 มีรายได้เพิ่มจากการปศุสัตว์ และยังมีแหล่งโปรตีนบริโภคในครัวเรือน
- 6.3 มีน้ำสำหรับแก้ไขปัญหัจจุบันทันด่วนในเรื่องอัคคีภัย
- 6.4 ราษฎรมีแหล่งอาหารจากระบบนิเวศ
- 6.5 มีรายได้เพิ่มขึ้นจากการปลูกพืชอายุสั้น

7. ระยะเวลา

สามารถดำเนินการก่อสร้างได้ตั้งแต่อนุมัติโครงการของปีงบประมาณ เป็นต้นไป

8. การประเมินผล

หลังจากที่มีการดำเนินแล้วเสร็จ ราษฎรในพื้นที่ 11 ตำบล ของอำเภอนองก็จะช่วยกันบริหารจัดการน้ำอย่างมีระบบพร้อมมาตรการการใช้น้ำ

9. เอกสารแนบโครงการ

- 9.1 โครงการ
- 9.2 คำสั่งแต่งตั้งคณะกรรมการดำเนินการ
- 9.3 บันทึกการประชุมหา มติ
 - รายชื่อผู้เข้าร่วมประชุม
 - ภาพถ่าย
 - ขอใช้พื้นที่รถผ่าน (หนังสือยินยอมให้พื้นที่)
- 9.4 แบบฟอร์มสำรวจโครงการ
- 9.5 แผนที่ บริเวณหนองน้ำและพื้นที่ใกล้เคียงพอสังเขป
- 9.6 ภาพถ่ายบริเวณที่ทำการขุดลอก
- 9.7 รายชื่อผู้ได้รับประโยชน์

5. ระบบบริหารจัดการน้ำชุมชน

กลุ่มบริหารจัดการน้ำชุมชนตำบลบุกระสัง ได้มีกระบวนการในการบริหารจัดการน้ำอย่างเป็นระบบ เพื่อให้เกิดประสิทธิภาพในการใช้น้ำอย่างคุ้มค่า โดยระบบที่กลุ่มบริหารจัดการน้ำตำบล บุกระสังใช้แบ่งออกเป็น 4 ด้านได้แก่ ด้านการจัดหาน้ำ ด้านการจัดเก็บน้ำ ด้านการจัดสรรน้ำ และด้านการบำรุงรักษาดูแล

ด้านการจัดหาน้ำ เป็นกระบวนการขั้นแรกที่มีความสำคัญเป็นอย่างมาก กลุ่มบริหารจัดการน้ำแต่ละกลุ่มจะต้องมีกระบวนการในคิด และลงมือทำในการหาน้ำมาเติมในแหล่งจัดเก็บเพื่อให้เพียงพอต่อความต้องการในการใช้ด้านต่าง ๆ กลุ่มบริหารจัดการน้ำชุมชนตำบลบุกระสังได้มีแนวคิดที่จะหาน้ำมาเติมยังอ่างเก็บน้ำทุ่งกระเต็นให้เพียงพอต่อความต้องการด้วย 5 วิธีการ คือ 1) การผันน้ำจากเขื่อนห้วยยาง มายังอ่างเก็บน้ำทุ่งกระเต็น 2) ขุดลอกหนองประชาสามัคคี 3) ในระหว่างเส้นทางการผันน้ำจากเขื่อนห้วยยางไปยังอ่างเก็บน้ำทุ่งกระเต็น ได้ผันน้ำเข้าไปยังหนองประชาสามัคคี 4) การขุดคลองตักน้ำและทำเส้นทางผันน้ำภายในตำบลบุกระสัง 5) ขุดลอกคลองใหม่และผันน้ำจากห้วยทุ่งเข้ายังคลองเก็บน้ำในอนาคต วิธีนี้เป็นวิธีการขุดคลองขึ้นมาใหม่เพื่อคอยตักเก็บน้ำฝนตามฤดูกาลให้ได้มากที่สุดเพื่อกักเก็บไว้ตลอดทั้งปี

ด้านการจัดเก็บ เป็นกระบวนการขั้นที่สอง หลังจากที่แหล่งน้ำมีน้ำเข้ามากักเก็บแล้วกลุ่มบริหารจัดการน้ำชุมชนต้องมีวิธีการในการกักเก็บน้ำให้อยู่รอดตลอดทั้งปีและเพียงพอต่อความต้องการของผู้ใช้น้ำด้วย เนื่องจากสภาพหนองประชาสามัคคีได้มีการใช้งานมานานหลายสิบปีทำให้มีสภาพตื้นเขิน ตะกอนก้นหนองประชาสามัคคี เป็นจำนวนมาก กลุ่มบริหารจัดการน้ำชุมชนตำบลบุกระสังจึงมีแนวคิดที่จะขุดลอกหนองประชาสามัคคี เพื่อให้สามารถรองรับน้ำฝนที่จะตกลงมาในปีนี้ได้เพิ่มมากขึ้น นอกจากนี้คณะกรรมการกลุ่มยังได้สำรวจบริเวณรอบหนองประชาสามัคคี เพื่อตรวจสอบบรอยรั่วซึมของหนองประชาสามัคคี เป็นการป้องกันการสูญเสียน้ำโดยเปล่าประโยชน์

ด้านการจัดสรรน้ำ เป็นกระบวนการในการแจกจ่ายน้ำที่มีอยู่ให้กับผู้ที่มีความต้องการใช้ทั้งในด้านการเกษตร ด้านการปศุสัตว์ ด้านอุปโภคบริโภค ทั้งนี้การจัดสรรน้ำนั้นต้องอยู่ในความเป็นธรรม มีเหตุมีผลในการจัดสรร กล่าวคือ ผู้ที่ได้รับน้ำทุกคนจะต้องได้รับความเป็นธรรมโดยเสมอภาค ทุกคนที่ใช้น้ำต้องรับรู้

รับทราบเกณฑ์การใช้น้ำร่วมกันและเกิดความพึงพอใจในการได้รับน้ำ การเพาะปลูกพืชของแต่ละครัวเรือนมีอัตราการต้องการน้ำที่ต่างกัน และพื้นที่ในการเพาะปลูกก็แตกต่างกันด้วย โดยกลุ่มบริหารจัดการน้ำชุมชน ตำบลบุกระสังจึงได้จัดการประชุมการใช้น้ำเพื่อวางแผนแนวทางในการใช้น้ำร่วมกัน โดยการจัดสรรน้ำนั้น ให้เป็นไปดังนี้

- 1) การดึงน้ำขึ้นจากหนองประชาสามัคคี จะให้ผ่านคลองส่งน้ำหรือโดยการสูบน้ำก็ได้
- 2) การขอสูบน้ำนั้น จะขอตามลักษณะการปลูกและลักษณะการใช้น้ำของพืชที่ต่างกัน ซึ่งแบ่งเป็น 2 กรณี คือ ปริมาณการใช้น้ำของข้าว และปริมาณการใช้น้ำของพืชชนิดอื่นๆ
- 3) การกำหนดอัตราการคิดค่าบริการสูบน้ำต่อไร่ในฤดูแล้งพิจารณาตามปริมาณการใช้น้ำของพืชแต่ละชนิดดังนี้ คือ ปริมาณการใช้น้ำของข้าว ประมาณ 1,500 – 2,000 ม³/ไร่

ปริมาณการใช้น้ำของพืชไร่ ประมาณ 800 – 1,500 ม³/ไร่

ทั้งนี้การกำหนดอัตราการค่าบริการสูบน้ำต่อไร่จะมากหรือน้อยขึ้นอยู่กับประสิทธิภาพการใช้น้ำในแต่ละพื้นที่ ชนิดดิน และชนิดพืชที่ปลูกสำหรับสถานีที่มีเครื่องสูบน้ำ จำนวน 1 เครื่องอาจประมาณได้ ดังนี้ ข้าว ปริมาณใช้น้ำ 1,800 ม³/ไร่

$$\text{คิดเป็นจำนวนชั่วโมงสูบน้ำ} \frac{1,800}{900*} = 2.00 \text{ ม}^3/\text{ไร่}$$

$$\text{อัตราค่าบริการสูบน้ำต่อไร่} = 20 \times \text{อัตราค่าบริการสูบน้ำต่อชั่วโมง} \\ \text{(บาท/ไร่)} \quad \text{(ชั่วโมง/ไร่)} \quad \text{(บาท/ชั่วโมง)}$$

ตัวอย่าง อัตราค่าบริการสูบน้ำต่อชั่วโมง 135 บาท อัตราค่าบริการสูบน้ำต่อไร่ของข้าว จะเท่ากับ 2x135 บาท เท่ากับ 270 บาทต่อไร่

พืชไร่ ปริมาณใช้น้ำ 1,200 ม³/ไร่

$$\text{คิดเป็นจำนวนชั่วโมงสูบน้ำ} \frac{1,200}{900*} = 1.33 \text{ ม}^3/\text{ไร่}$$

$$\text{อัตราค่าบริการสูบน้ำต่อไร่} = 1.33 \times \text{อัตราค่าบริการสูบน้ำต่อชั่วโมง} \\ \text{(บาท/ไร่)} \quad \text{(ชั่วโมง/ไร่)} \quad \text{(บาท/ชั่วโมง)}$$

ตัวอย่าง อัตราค่าบริการสูบน้ำต่อชั่วโมง 135 บาท อัตราค่าบริการสูบน้ำต่อไร่ของพืชไร่จะเท่ากับ 1.33 x 135 บาท เท่ากับ 180 บาท

ดังนั้น สูตรการคำนวณค่าบริการสูบน้ำตามจำนวนพื้นที่การเพาะปลูก คือ

$$\text{อัตราค่าบริการสูบน้ำ} = \text{จำนวนพื้นที่เพาะปลูก} \times \text{อัตราค่าบริการสูบน้ำของพืชนั้น} \\ \text{(บาท)} \quad \text{(ไร่)} \quad \text{(บาท)}$$

(* เครื่องสูบน้ำ (ปั๊ม) สามารถสูบน้ำได้ 900 ม³ ในหนึ่งชั่วโมง)

ตัวอย่าง สมมติว่าสมาชิกปลูกข้าว จำนวน 20 ไร่ คิดค่าบริการสูบน้ำต่อไร่ของข้าว ไร่ละ 270 บาท ดังนั้น สมาชิกจะต้องจ่ายค่าบริการสูบน้ำในฤดูกาลนั้น 20 x 270 บาท เท่ากับ 5,400 บาท

ตัวอย่าง สมมติว่าสมาชิกปลูกพืชไร่ จำนวน 20 ไร่ สหกรณ์คิดค่าบริการสูบน้ำต่อไร่ของพืช ไร่ละ 180 บาท ดังนั้น สมาชิกจะต้องจ่ายค่าบริการสูบน้ำในฤดูกาลนั้น 20 x 180 บาท เท่ากับ 3,600 บาท

- 4) ให้คณะกรรมการกลุ่มบริหารจัดการน้ำชุมชนตำบลบุกระสังมีอำนาจหน้าที่ในการตรวจตราสังเกตการสูบน้ำตามอัตราที่ขอใช้น้ำ
- 5) เมื่อได้รับค่าบริการแล้วให้ออกใบเสร็จรับเงินด้วยทุกครั้ง
- 6) ทั้งนี้ได้กำหนดบทลงโทษสำหรับผู้ใช้น้ำเกินอัตราที่แจ้งความจำนงขอใช้ โดยปรับเป็นเงิน 1,000 บาท/ครั้ง

ด้านการบำรุงรักษาดูแล ภายหลังจากที่การจ่ายน้ำให้แก่ประชาชนที่มีความต้องการเป็นที่เรียบร้อยแล้ว สิ่งที่มีความสำคัญที่จะทำให้ให้น้ำที่มีอยู่ในแหล่งน้ำภายในตำบลเกิดประโยชน์อย่างสูงสุดคือการบำรุงรักษาและช่วยกันดูแล อันจะเป็นหน้าที่ของผู้ใช้น้ำทุกคนที่จะต้องช่วยกัน โดยกลุ่มบริหารจัดการน้ำชุมชนตำบลบุกระสังได้ร่วมกันวางแผนการบำรุงรักษาดูแลแหล่งน้ำภายในตำบลให้เกิดประโยชน์และคุ้มค่าแก่การลงทุนดังนี้

- 1) แต่งตั้งผู้กำกับดูแลแหล่งน้ำ แหล่งน้ำสาธารณะภายในตำบลบุกระสังมีมากมายหลายแห่งการ ฉะนั้นคณะกรรมการกลุ่มฯจึงต้องตระเวนดูแลแหล่งน้ำที่มีการใช้ประโยชน์อย่างทั่วถึง
- 2) เมื่อเกิดเหตุการณ์ล้นล้นเปิดน้ำ สูบน้ำ ปล่อยน้ำ หรือสร้างความสูญเสียให้แก่แหล่งน้ำให้แจ้งเหตุมาที่กลุ่มเพื่อดำเนินการแก้ไขอย่างทันท่วงที
- 3) กลุ่มมีการนัดหมายทำกิจกรรมอยู่เป็นระยะเพื่อการพัฒนาเครือข่าย และพัฒนาแหล่งน้ำเช่น การทำความสะอาดรอบแหล่งน้ำ การขุดลอกคูคลอง การประชุม เป็นต้น
- 4) มีการจัดเวทีแลกเปลี่ยนเรียนรู้สม่ำเสมอ โดยทีมวิจัยกำหนดตารางพบปะระหว่างเครือข่าย คนทำงานท้องถิ่นจากพื้นที่ต่าง ๆ เป็นประจำทุกเดือน หมุนเวียนสลับไปจัดในพื้นที่อื่น ๆ ทั้งในและนอกพื้นที่ให้ความรู้และความเข้าใจต่อสมาชิกกลุ่มผู้ใช้น้ำในด้านการสงน้ำและบำรุงรักษา เพื่อให้กลุ่มดำเนินกิจกรรมไปอย่างต่อเนื่องและยั่งยืน
- 5) มีกฎกติกาใช้น้ำ เพื่อเป็นการควบคุม ป้องกัน ดูแลแหล่งน้ำให้สามารถกักเก็บน้ำไว้ใช้ได้ตลอดทั้งปี อย่างมีประสิทธิภาพ

6. การดำเนินการเพื่อการใช้น้ำเป็นต้นทุนในการผลิตภัณฑ์เกษตรที่จะทำให้ชุมชนมีรายได้เพิ่มขึ้น

จากการสำรวจการใช้น้ำของประชาชนตำบลบุกระสังจากหนองประชาสามัคคี ตำบลบุกระสังพบว่า ประชาชนใช้ประโยชน์จากอ่างเก็บน้ำแห่งนี้ 3 ด้านได้แก่ ด้านอุปโภคบริโภค ด้านการเกษตร และด้านการปศุสัตว์ ทั้งนี้การใช้น้ำเป็นต้นทุนเพื่อการเพิ่มรายได้ของประชาชนที่ใช้น้ำจากแหล่งนี้มีจำนวนครัวเรือนทั้งสิ้น 8 ครัวเรือน โดยจะต้องเปรียบเทียบให้เห็นการเพิ่มขึ้นของรายได้ ซึ่งเทียบระหว่างปี 2561 และปี 2562

ในปี 2561 ปริมาณน้ำฝนที่ตกในจังหวัดบุรีรัมย์มีปริมาณค่อนข้างน้อยส่งผลให้เกษตรกรผู้ใช้น้ำไม่ปลูกพืชมาก เพื่อประหยัดน้ำไว้ในการอุปโภคบริโภค รายละเอียดการปลูกพืชและเลี้ยงสัตว์ ดังตารางที่ปรากฏ ตารางที่ 4.4 รายได้จากผลผลิตทางการเกษตรปี 2561

ที่	ครัวเรือน	จำนวนพืชที่ปลูก		รายได้จากผลผลิต (บาท)	รายได้ครัวเรือนจาก ผลผลิต(บาท)
		ชนิดพืช	พื้นที่ปลูก(ไร่)		
1	1	ข้าวนาปี	7	60,709	60,709
2	2	ข้าวนาปี	5	43,364	92,864
		ถั่วพักยาว	1	49,500	
3	3	ข้าวนาปี	10	86,727	376,227
		ถั่วพักยาว	1	49,500	
		แตงกวา	2	240,000	
4	4	ข้าวนาปี	9	78,054	250,054
		ข้าวโพดข้าวเหนียว	2	52,000	
		แตงกวา	1	120,000	
5	5	ข้าวนาปี	10	86,727	185,727
		ถั่วพักยาว	2	99,000	
6	6	ข้าวนาปี	14	121,418	121,418
7	7	ข้าวนาปี	8	69,382	69,382
8	8	ข้าวนาปี	12	104,073	104,073

ตารางที่ 4.5 รายได้จากผลผลิตทางปศุสัตว์ปี 2561

ที่	ครัวเรือน	จำนวนสัตว์ที่เลี้ยง		รายได้จากสัตว์ (บาท)	รายได้ครัวเรือนจาก สัตว์(บาท)
		ชนิดสัตว์	จำนวน (ตัว)		
1	1	โค	8	249,264	249,264
2	2	โค	4	124,632	230,322
		กระบือ	3	105,690	
3	3	โค	7	218,106	218,106
4	4	โค	5	155,790	155,790
5	5	-	-	0	0
6	6	-	-	0	0
7	7	-	-	0	0
8	8	-	-	0	0

ตาราง 4.6 รายการต้นทุนการผลิตพืชปี 2561

ร.ล.	ครัวเรือน	จำนวนพืชที่ปลูก		รายการต้นทุน (บาท)										รวมต้นทุน (บาท)	ต้นทุนต่อครัวเรือน (บาท)
		ชนิดพืช	จำนวน (ไร่)	ค่าไถพรวนดิน	ค่าเมล็ดพันธุ์	ค่าน้ำ	ค่าน้ำมันเชื้อเพลิง	ค่าปุ๋ย	ค่ายากำจัดศัตรูพืช	ค่าขนส่ง	ค่าเก็บเกี่ยว	ค่าวัสดุสิ้นเปลือง	ค่าแรงงาน		
1	1	ข้าวนาปี	7	4,900	2,100	210	420	2,660	385	784	4,200	700	7,000	23,359	23,359
2	2	ข้าวนาปี	5	3,500	1,500	150	300	1,900	275	560	3,000	500	5,000	16,685	19,545
		ถั่วฝักยาว	1	150	150	90	60	100	60	50	100	100	2,000	2,860	
3	3	ข้าวนาปี	10	7,000	3,000	300	600	3,800	550	1,120	6,000	1,000	10,000	33,370	41,950
		ถั่วฝักยาว	1	150	150	90	60	100	60	50	100	100	2,000	2,860	
		แตงกวา	2	300	300	180	120	200	120	100	200	200	4,000	5,720	
4	4	ข้าวนาปี	9	6,300	2,700	270	540	3,420	495	1,008	5,400	900	9,000	30,033	38,613
		ข้าวโพดข้าวเหนียว	2	300	300	180	120	200	120	100	200	200	4,000	5,720	
		แตงกวา	1	150	150	90	60	100	60	50	100	100	2,000	2,860	
5	5	ข้าวนาปี	10	7,000	3,000	300	600	3,800	550	1,120	6,000	1,000	10,000	33,370	39,090
		ถั่วฝักยาว	2	300	300	180	120	200	120	100	200	200	4,000	5,720	
6	6	ข้าวนาปี	14	9,800	4,200	420	840	5,320	770	1,568	8,400	1,400	14,000	46,718	46,718
7	7	ข้าวนาปี	8	5,600	2,400	240	480	3,040	440	896	4,800	800	8,000	26,696	26,696
8	8	ข้าวนาปี	12	8,400	3,600	360	720	4,560	660	1,344	7,200	1,200	12,000	40,044	40,044

ตารางที่ 4.7 รายการต้นทุนการผลิตสัตว์ปี 2561

ที่	ครัวเรือน	จำนวนสัตว์ที่เลี้ยง		รายการต้นทุนการผลิตสัตว์ (บาท)						รวมต้นทุน (บาท)	ต้นทุนต่อ ครัวเรือน (บาท)
		ชนิดสัตว์	จำนวน (ตัว)	ค่าพันธุ์สัตว์	ค่าอาหาร	ค่ายารักษา โรค	ค่ายาบำรุง	ค่าขนส่ง	ค่าแรงงาน		
1	1	โค	8	16,000	28,800	1,600	2,400	4,000	58,400	111,200	111,200
2	2	โค	4	8,000	14,400	800	1,200	2,000	29,200	55,600	97,300
		กระบือ	3	6,000	10,800	600	900	1,500	21,900	41,700	
3	3	โค	7	14,000	25,200	1,400	2,100	3,500	51,100	97,300	97,300
4	4	โค	5	10,000	18,000	1,000	1,500	2,500	36,500	69,500	69,500
5	5	-	-	-	-	-	-	-	-	-	-
6	6	-	-	-	-	-	-	-	-	-	-
7	7	-	-	-	-	-	-	-	-	-	-
8	8	-	-	-	-	-	-	-	-	-	-

ตารางที่ 4.8 รายได้ต่อครัวเรือนจากการใช้น้ำเป็นต้นทุนปี 2561

ที่	ครัวเรือน	ผลผลิตทางการเกษตร (บาท)		ผลผลิตด้านปศุสัตว์ (บาท)		รายได้ต่อครัวเรือน(บาท)
		รายได้	ต้นทุน	รายได้	ต้นทุน	
1	1	60,709	23,359	249,264	111,200	175,414
2	2	92,864	19,545	230,322	97,300	206,341
3	3	376,227	41,950	218,106	97,300	455,083
4	4	250,054	38,613	155,790	69,500	297,731
5	5	185,727	39,090	-	-	146,637
6	6	121,418	46,718	-	-	74,700
7	7	69,382	26,696	-	-	42,686
8	8	104,073	40,044	-	-	64,029
รวม		1,260,454	276,015	853,482	375,300	1,462,621

รายได้ต่อครัวเรือนเกิดจากนำรายได้ของผลผลิตทางการเกษตรนำมาหักลบด้วยต้นทุนของการผลิต ประกอบด้วย ค่าเมล็ดพันธุ์ ค่าไถพรวนดิน ค่าปุ๋ย ค่ายาปราบศัตรูพืช ค่าแรงงาน ค่าน้ำมันเชื้อเพลิง ค่าเก็บเกี่ยว ค่าน้ำ ค่าไฟ ค่าขนส่ง และค่าวัสดุสิ้นเปลือง รายได้ของผลผลิตทางด้านปศุสัตว์นำมาหักลบด้วยต้นทุนของการผลิตประกอบด้วย ค่าพันธุ์สัตว์ ค่าอาหาร ค่าน้ำ ค่ายารักษาโรค ค่ายาบำรุง ค่าขนส่ง และค่าแรงงาน เมื่อนำรายได้ทั้ง 2 ส่วน ที่ถูกหักลบด้วยต้นทุนแล้ว รายได้คงเหลือของทั้ง 8 ครัวเรือน คือ 1,462,621บาท หากเฉลี่ยรายได้ต่อเดือน ต่อครัวเรือน จะได้ ครัวเรือนละ 7,296 บาท โดยคิดเป็นกำไรจากผลผลิตทางการเกษตรและปศุสัตว์เป็นร้อยละ 70.41 ซึ่งมีต้นทุนการผลิตคิดเป็นร้อยละ 29.59

ในปี 2562 ปริมาณน้ำฝนที่ตกในจังหวัดบุรีรัมย์มีปริมาณค่อนข้างน้อยส่งผลให้เกษตรกรผู้ใช้น้ำไม่ปลูกพืชมาก เพื่อประหยัดน้ำไว้ในการอุปโภคบริโภค แต่ในปีนี้มีเกษตรกรเพิ่มมากขึ้นจากปี 2561 เนื่องจากเกษตรกรมีความมั่นใจในปริมาณน้ำในหนองประจักษ์ว่าเพียงพอต่อการเพาะปลูกตลอดช่วงอายุของพืชนั้น ๆ รายละเอียดการปลูกพืชและเลี้ยงสัตว์ ดังตารางที่ปรากฏ

ตารางที่ 4.9 รายได้จากผลผลิตทางการเกษตรปี 2562

ที่	ครัวเรือน	จำนวนพืชที่ปลูก		รายได้จากผลผลิต (บาท)	รายได้ครัวเรือนจาก ผลผลิต(บาท)
		ชนิดพืช	พื้นที่ปลูก(ไร่)		
1	1	ข้าวนาปี	7	60,709	60,709
2	2	ข้าวนาปี	5	43,364	92,864
		ถั่วฝักยาว	1	49,500	
3	3	ข้าวนาปี	12	104,073	393,573
		แตงกวา	2	240,000	
		ถั่วฝักยาว	1	49,500	
4	4	ข้าวนาปี	9	78,054	250,054
		ข้าวโพดข้าวเหนียว	2	52,000	
		แตงกวา	1	120,000	
5	5	ข้าวนาปี	18	156,109	255,109
		ถั่วฝักยาว	2	99,000	
6	6	ข้าวนาปี	14	121,418	299,476
		หอมแดง	1	48	
		กระเพรา	1	40,000	
		ผักชีใบเรื้อย	1	90,000	
		ข้าวโพดเหลือง	2	48,000	
		มะม่วง	1	10	
7	7	ข้าวนาปี	20	173,454	173,454
8	8	ข้าวนาปี	12	104,073	339,607
		ผักกาด	1	17,514	
		มะเขือเทศ	1	22,400	
		ข้าวโพดเหลือง	3	72,000	
		แตงกวา	1	120,000	
		กล้วย	2	3,600	
		มะม่วง	2	20	

ตารางที่ 4.10 รายได้จากผลผลิตทางปศุสัตว์ปี 2562

ที่	ครัวเรือน	จำนวนสัตว์ที่เลี้ยง		รายได้จากสัตว์ (บาท)	รายได้ครัวเรือนจาก สัตว์(บาท)
		ชนิดสัตว์	จำนวน (ตัว)		
1	1	โค	8	249,264	249,264
2	2	โค	4	124,632	230,772
		กระบือ	3	105,690	
		ไก่	5	450	
3	3	โค	10	311,580	311,580
4	4	โค	5	155,790	156,690
		ไก่	10	900	
5	5	-	-	0	0
6	6	-	-	0	0
7	7	-	-	0	0
8	8	-	-	0	0

ตารางที่ 4.11 รายการต้นทุนการผลิตพืชปี 2562

ที่	ครัวเรือน	จำนวนพืชที่ปลูก		รายการต้นทุนการผลิตพืช (บาท)										รวมต้นทุน (บาท)	ต้นทุนต่อครัวเรือน (บาท)
		ชนิดพืช	จำนวน (ไร่)	ค่าไถพรวนดิน	ค่าเมล็ดพันธุ์	ค่าน้ำ	ค่าน้ำมันเชื้อเพลิง	ค่าปุ๋ย	ค่ายากำจัดศัตรูพืช	ค่าขนส่ง	ค่าเก็บเกี่ยว	ค่าวัสดุสิ้นเปลือง	ค่าแรงงาน		
1	1	ข้าวนาปี	7	4,900	2,100	210	420	2,660	385	784	4,200	700	7,000	23,359	23,359
2	2	ข้าวนาปี	5	3,500	1,500	150	300	1,900	275	560	3,000	500	5,000	16,685	16,685
		ถั่วฝักยาว	1	150	150	90	60	100	60	50	100	100	2,000	2,860	2,860
3	3	ข้าวนาปี	12	8,400	3,600	360	720	4,560	660	1,344	7,200	1,200	12,000	40,044	40,044
		แตงกวา	2	300	300	180	120	200	120	100	200	200	4,000	5,720	5,720
		ถั่วฝักยาว	1	150	150	90	60	100	60	50	100	100	2,000	2,860	2,860
4	4	ข้าวนาปี	9	6,300	2,700	270	540	3,420	495	1,008	5,400	900	9,000	30,033	30,033
		ข้าวโพดข้าวเหนียว	2	300	300	180	120	200	120	100	200	200	4,000	5,720	5,720
		แตงกวา	1	150	150	90	60	100	60	50	100	100	2,000	2,860	2,860
5	5	ข้าวนาปี	18	12,600	5,400	540	1,080	6,840	990	2,016	10,800	1,800	18,000	60,066	60,066
		ถั่วฝักยาว	2	300	300	180	120	200	120	100	200	200	4,000	5,720	5,720
6	6	ข้าวนาปี	14	9,800	4,200	420	840	5,320	770	1,568	8,400	1,400	14,000	46,718	46,718
		หอมแดง	1	150	150	90	60	100	60	50	100	100	2,000	2,860	2,860
		กระเพรา	1	150	150	90	60	100	60	50	100	100	2,000	2,860	2,860
		ผักชีใบเรื้อย	1	150	150	90	60	100	60	50	100	100	2,000	2,860	2,860
		ข้าวโพดเหลือง	2	300	300	180	120	200	120	100	200	200	4,000	5,720	5,720
		มะม่วง	1	150	150	90	60	100	60	50	100	100	2,000	2,860	2,860
7	7	ข้าวนาปี	20	14,000	6,000	600	1,200	7,600	1,100	2,240	12,000	2,000	20,000	66,740	66,740

ท.	ครัวเรือน	จำนวนพืชที่ปลูก		รายการต้นทุนการผลิตพืช (บาท)										รวมต้นทุน (บาท)	ต้นทุนต่อครัวเรือน (บาท)
		ชนิดพืช	จำนวน (ไร่)	ค่าไถพรวนดิน	ค่าเมล็ดพันธุ์	ค่าน้ำ	ค่าน้ำมันเชื้อเพลิง	ค่าปุ๋ย	ค่ายากำจัดศัตรูพืช	ค่าขนส่ง	ค่าเก็บเกี่ยว	ค่าวัสดุสิ้นเปลือง	ค่าแรงงาน		
8	8	ข้าวนาปี	12	8,400	3,600	360	720	4,560	660	1,344	7,200	1,200	12,000	40,044	40,044
		ผักกาด	1	150	150	90	60	100	60	50	100	100	2,000	2,860	2,860
		มะเขือเทศ	1	150	150	90	60	100	60	50	100	100	2,000	2,860	2,860
		ข้าวโพดเหลือง	3	450	450	270	180	300	180	150	300	300	6,000	8,580	8,580
		แตงกวา	1	150	150	90	60	100	60	50	100	100	2,000	2,860	2,860
		กล้วย	2	300	300	180	120	200	120	100	200	200	4,000	5,720	5,720
		มะม่วง	2	300	300	180	120	200	120	100	200	200	4,000	5,720	5,720

ตารางที่ 4.12 รายการต้นทุนการผลิตสัตว์ปี 2562

ที่	ครัวเรือน	จำนวนสัตว์ที่เลี้ยง		รายการต้นทุนการผลิตสัตว์ (บาท)						รวมต้นทุน (บาท)	ต้นทุนต่อครัวเรือน (บาท)
		ชนิดสัตว์	จำนวน (ตัว)	ค่าพันธุ์สัตว์	ค่าอาหาร	ค่ายารักษาโรค	ค่ายาบำรุง	ค่าขนส่ง	ค่าแรงงาน		
1	1	โค	8	16,000	28,800	1,600	2,400	4,000	58,400	111,200	111,200
2	2	โค	4	8,000	14,400	800	1,200	2,000	29,200	55,600	97,625
		กระบือ	3	6,000	10,800	600	900	1,500	21,900	41,700	
		ไก่	5	50	150	25	25	25	50	325	
3	3	โค	10	20,000	36,000	2,000	3,000	5,000	73,000	139,000	139,000
4	4	โค	5	10,000	18,000	1,000	1,500	2,500	36,500	69,500	70,150
		ไก่	10	100	300	50	50	50	100	650	
5	5	-	-	-	-	-	-	-	-	-	-
6	6	-	-	-	-	-	-	-	-	-	-
7	7	-	-	-	-	-	-	-	-	-	-
8	8	-	-	-	-	-	-	-	-	-	-

ตารางที่ 4.13 รายได้ครัวเรือนจากการใช้น้ำเป็นต้นทุนปี 2562

ที่	ครัวเรือน	ผลผลิตทางการเกษตร (บาท)		ผลผลิตด้านปศุสัตว์ (บาท)		รายได้ต่อครัวเรือน(บาท)
		รายได้	ต้นทุน	รายได้	ต้นทุน	
1	1	60,709	23,359	249,264	111,200	175,414
2	2	92,864	19,545	230,772	97,625	206,466
3	3	393,573	48,624	311,580	139,000	517,529
4	4	250,054	38,613	156,690	70,150	297,981
5	5	255,109	65,786	-	-	189,323
6	6	299,476	63,878	-	-	235,598
7	7	173,454	66,740	-	-	106,714
8	8	339,607	68,644	-	-	270,963
รวม		1,864,846	395,189	948,306	417,975	1,999,988

รายได้ต่อครัวเรือนเกิดจากรายได้ของผลผลิตทางการเกษตรนำมาหักลบด้วยต้นทุนของการผลิต ประกอบด้วย ค่าเมล็ดพันธุ์ ค่าไถพรวนดิน ค่าปุ๋ย ค่ายาปราบศัตรูพืช ค่าแรงงาน ค่าน้ำมันเชื้อเพลิง ค่าเก็บเกี่ยว ค่าน้ำ ค่าไฟ ค่าขนส่ง และค่าวัสดุสิ้นเปลือง รายได้ของผลผลิตทางด้านปศุสัตว์นำมาหักลบด้วยต้นทุนของการผลิตประกอบด้วย ค่าพันธุ์สัตว์ ค่าอาหาร ค่าน้ำ ค่ายารักษาโรค ค่ายาบำรุง ค่าขนส่ง และค่าแรงงาน เมื่อนำรายได้ทั้ง 2 ส่วน ที่ถูกหักลบด้วยต้นทุนแล้ว รายได้คงเหลือของทั้ง 8 ครัวเรือน คือ 1,999,988 บาท หากเฉลี่ยรายได้ต่อเดือน ต่อครัวเรือน จะได้ ครัวเรือนละ 10,154 บาท โดยคิดเป็นกำไรจากผลผลิตทางการเกษตรและปศุสัตว์เป็นร้อยละ 73.64 ซึ่งมีต้นทุนการผลิตคิดเป็นร้อยละ 26.36

ตารางที่ 4.14 เปรียบเทียบรายได้ครัวเรือนจากการใช้น้ำเป็นต้นทุนระหว่างปี 2561 กับปี 2652

ที่	ครัวเรือน	รายได้ครัวเรือน (บาท)		ส่วนต่างของ รายได้ (บาท)	อัตราเพิ่ม-ลด (ร้อยละ)
		2561	2562		
1	1	175,414	175,414	0	0.00
2	2	206,341	206,466	125	0.02
3	3	455,083	517,529	62,446	11.62
4	4	297,731	297,981	250	0.05
5	5	146,637	189,323	42,686	7.94
6	6	74,700	235,598	160,898	29.9
7	7	42,686	106,714	64,028	11.92
8	8	64,029	270,963	206,934	38.51
รวม		1,462,621	1,999,988	537,367	100.0
เฉลี่ยรวม		-	-	31,610	-

จากการเปรียบเทียบรายได้ครัวเรือนของกลุ่มผู้ใช้น้ำจากอ่างเก็บน้ำห้วยตาราง ตำบลบุกระสัง พบว่าครัวเรือนทั้งหมด 8 ครัวเรือน มีรายได้จากการเกษตร และปศุสัตว์ ในปี 2561 จำนวน 1,462,621 บาท ในปี 2562 จำนวน 1,999,988 บาท ส่วนต่างของรายได้ทั้ง 2 ปี คือ 537,367 บาท โดยคิดเป็นร้อยละของการเพิ่มขึ้นของรายได้เป็นร้อยละ 36.74 หากแยกเป็นครัวเรือนมีจำนวน 7 ครัวเรือนที่รายได้เพิ่มขึ้น และมีจำนวน 1 ครัวเรือนที่มีรายได้เท่าเดิม

การเพิ่มขึ้นของรายได้นั้นเป็นเหตุมาจากกลุ่มบริหารจัดการน้ำชุมชนตำบลบุกระสังได้มีกระบวนการในการดำเนินงานในการบริหารจัดการน้ำในหนองประชาสามัคคีอย่างถูกวิธีและมีแบบแผนที่ชัดเจน ครัวเรือนที่มีรายได้เท่าเดิมเนื่องมาจากความไม่มั่นใจในการลงทุนเพราะว่ากลัวขาดทุน ด้วยปริมาณน้ำฝนที่ตกลงมามีปริมาณน้อยจึงไม่กล้าที่จะตัดสินใจทำการเพาะปลูกจำนวนมาก ทำให้มีรายได้เท่าเดิม หรือรายได้คงที่

บทที่ 5

สรุปผลการดำเนินงาน

การพัฒนากระบวนการบริหารจัดการน้ำชุมชนเพื่อรองรับการอุปโภคบริโภคและการเกษตรจังหวัดบุรีรัมย์ ได้ดำเนินการในพื้นที่ตำบลบุงกระสัง อำเภอนอกกึ่ง โดยมีกลุ่มบริหารจัดการน้ำชุมชนตำบลบุงกระสัง เป็นกำลังสำคัญในการร่วมมือป้องกัน และแก้ไขปัญหาภัยแล้งในพื้นที่ตำบลบุงกระสัง โดยสรุปผลการดำเนินงานดังหัวข้อต่อไปนี้

1. ปริมาณน้ำในชุมชนใช้เพื่อการอุปโภคบริโภคและเพื่อการเกษตรเพิ่มขึ้นโดยลำดับ
2. การสร้างรายได้เสริมจากการใช้น้ำเป็นต้นทุน

1. ปริมาณน้ำในชุมชนใช้เพื่อการอุปโภคบริโภคและเพื่อการเกษตรเพิ่มขึ้นโดยลำดับ

การแก้ไขปัญหาภัยแล้งของชุมชนในจังหวัดบุรีรัมย์นั้นได้ดำเนินการอย่างจริงจัง โดยผ่านหน่วยงานของภาครัฐหลายหน่วยงาน ทั้งนี้มหาวิทยาลัยราชภัฏบุรีรัมย์ โดยสถาบันวิจัยและพัฒนา ได้เป็นหน่วยงานหนึ่งที่ได้มีส่วนร่วมในการแก้ไขปัญหาภัยแล้ง โดยการดำเนินงานของสถาบันบริหารจัดการน้ำชุมชน จังหวัดบุรีรัมย์ เป็นกระบวนการสร้างองค์ความรู้ให้กับชุมชนให้สามารถบริหารจัดการแหล่งน้ำที่ตนเองมีอยู่ให้เพียงพอต่อความต้องการใช้น้ำของประชาชนภายในตำบล

กลุ่มบริหารจัดการน้ำชุมชนตำบลบุงกระสัง อำเภอนอกกึ่ง ได้เลือกที่จะพัฒนาหนองประชาสามัคคี ให้สามารถใช้น้ำได้เพียงพอต่อความต้องการของประชาชนในตำบลบุงกระสัง อำเภอนอกกึ่ง ในปี 2561 อ่างเก็บหนองประชาสามัคคีมีความจุสุทธิ 20,000 ลูกบาศก์เมตร ความจุที่วัดได้ 9,000 ลูกบาศก์เมตร มีผู้ใช้น้ำจากหนองประชาสามัคคีจำนวน 8 ครัวเรือน มีความต้องการในการใช้น้ำในการอุปโภค บริโภค ด้านการเกษตร และด้านปศุสัตว์ ซึ่งน้ำที่มีอยู่ในหนองประชาสามัคคีนั้นมีปริมาณไม่เพียงพอต่อความต้องการของผู้ใช้น้ำ ทำให้กลุ่มบริหารจัดการน้ำชุมชนตำบลบุงกระสังได้ประชุมคณะกรรมการ ผู้นำชุมชน และผู้มีส่วนได้เสีย โดยได้มีมติให้ผันน้ำจากเขื่อนห้วยยางมาลงในอ่างเก็บน้ำทุ่งกระเด็น และทำเป็นระบบคลองส่งน้ำมายังหนองประชาสามัคคี เพื่อให้เพียงพอต่อความต้องการใช้น้ำและเป็นแนวทางในการป้องกันภัยแล้งภายในตำบลบุงกระสัง นอกจากนี้กลุ่มบริหารจัดการน้ำตำบลบุงกระสังยังได้พบกับปัญหาของการขาดแคลนน้ำคือ สภาพหนองประชาสามัคคีที่ตื้นเขิน ทำให้สามารถจุน้ำได้น้อย ประกอบกับปริมาณน้ำฝนเฉลี่ยปี 2561 ของภาคตะวันออกเฉียงเหนือคือ 1,381.3 มิลลิเมตร (ศูนย์ภูมิอากาศ สำนักพัฒนาอุตุนิยมวิทยา: 7 มี.ค. 2562) ซึ่งมีปริมาณน้อยกว่าค่าปกติตามที่สำนักพัฒนาอุตุนิยมวิทยากำหนดไว้ ส่งผลให้พื้นที่ภาคตะวันออกเฉียงเหนือได้เกิดความแห้งแล้ง

ด้วยสภาพปัญหาที่เกิดขึ้นในปี 2561 ทำให้กลุ่มบริหารจัดการน้ำชุมชนตำบลบุงกระสังได้หาแนวทางในการบริหารจัดการน้ำภายในตำบลของตนอย่างจริงจัง ทั้งนี้กลุ่มบริหารจัดการน้ำชุมชนตำบลบุงกระสังยังได้เข้าร่วมโครงการพัฒนาระบบบริหารจัดการน้ำชุมชนเพื่อรองรับการอุปโภคบริโภคและการเกษตรจังหวัดบุรีรัมย์ ที่มหาวิทยาลัยราชภัฏบุรีรัมย์ได้ดำเนินการจัดทำขึ้นเพื่อแก้ไขปัญหาภัยแล้งในจังหวัดบุรีรัมย์ ซึ่งกลุ่มบริหารจัดการน้ำชุมชนตำบลบุงกระสังได้มีกระบวนการในการแสวงหาความรู้และแนวทางการบริหารจัดการน้ำภายในชุมชนดังต่อไปนี้

1. จัดทำฐานข้อมูลเพื่อการวางแผนการผลิตและการใช้น้ำในแต่ละตำบล
2. จัดทำแผนผังการบริหารจัดการน้ำในระดับตำบล
3. จัดทำโครงการพัฒนาแหล่งน้ำรองรับความต้องการใช้น้ำอย่างเพียงพอ
4. พัฒนาแบบแผนการบริหารจัดการน้ำที่เหมาะสมกับระบบแหล่งน้ำชุมชน

การดำเนินการดังกล่าว ได้ดำเนินการเรื่อยมาจนในปี 2562 กลุ่มบริหารจัดการน้ำชุมชนสามารถพัฒนาแหล่งน้ำภายในตำบลบุงกระสังให้สามารถใช้ได้อย่างเพียงพอ โดยจากเดิมปี 2561 หนองประชาสามัคคี ความจุสุทธิ 20,000 ลูกบาศก์เมตร ปริมาณน้ำที่วัดได้ ได้ 9,000 ลูกบาศก์เมตร ต่อมาในปี 2562 ความจุสุทธิ 20,000 ลูกบาศก์เมตร ปริมาณน้ำที่วัดได้ 12,000 ลูกบาศก์เมตร โดยกลุ่มผู้ใช้น้ำ จำนวน 8 ครัวเรือน มีความต้องการใช้น้ำด้านการอุปโภคบริโภค ด้านการเกษตร และด้านปศุสัตว์รวมทั้งสิ้น 138,018 ลูกบาศก์เมตรต่อปี ซึ่งไม่เพียงพอต่อความต้องการของผู้ใช้น้ำทุกครัวเรือน ทั้งนี้กลุ่มบริหารจัดการน้ำชุมชนตำบลบุงกระสังจึงได้หาแนวทางในการพัฒนาแหล่งน้ำให้สามารถจุน้ำได้เพิ่มขึ้นโดยการขุดลอกหนองประชาสามัคคี และขอผันน้ำจากเขื่อนห้วยยางมาลงในอ่างเก็บน้ำทุ่งกระเด็น และทำเป็นระบบคลองส่งน้ำมายังหนองประชาสามัคคี เพื่อให้เพียงพอต่อความต้องการใช้น้ำและเป็นแนวทางในการป้องกันภัยแล้งภายในตำบลบุงกระสัง

2. การสร้างรายได้เสริมจากการใช้น้ำเป็นต้นทุน

กลุ่มผู้ใช้น้ำจาก 2561 หนองประชาสามัคคี จำนวน 8 ครัวเรือนนั้นได้ใช้น้ำในด้านการอุปโภคบริโภค ด้านการเกษตร และด้านปศุสัตว์ ซึ่งทำให้เกิดรายได้หล่อเลี้ยงครอบครัวของตน ทั้งนี้ รายได้ในระยะปี 2561 และปี 2562 นั้นมีความแตกต่างกัน เนื่องมาจากปริมาณน้ำที่เป็นปัจจัยในการเพาะปลูก และการเลี้ยงสัตว์มีความแตกต่างกัน ภายในปี 2561 ผู้ใช้น้ำทั้ง 8 ครัวเรือน มีพื้นที่เพาะปลูกรวมทั้งสิ้นจำนวน 84 ไร่ ด้านปศุสัตว์ เลี้ยงสัตว์ 2 ชนิดได้แก่ โค และกระบือ จำนวน 27 ตัว ครัวเรือนมีรายได้รวมทั้งสิ้น 1,462,621 บาท/ปี รายได้เฉลี่ยครัวเรือน 7,296 บาท/เดือน และภายในปี 2562 ผู้ใช้น้ำทั้ง 8 ครัวเรือน มีพื้นที่เพาะปลูกรวมทั้งสิ้นจำนวน 122 ไร่ ด้านปศุสัตว์ เลี้ยงสัตว์ 3 ชนิดได้แก่ โค กระบือ และไก่ จำนวน 45 ตัว ครัวเรือนมีรายได้รวมทั้งสิ้น 1,999,988 บาท/ปี รายได้เฉลี่ยครัวเรือน 10,154 บาท/เดือน เมื่อเทียบรายได้ของปี 2561 และปี 2562 มีส่วนต่างของรายได้ จำนวน 537,367 บาท โดยมีอัตราเพิ่มขึ้น ร้อยละ 36.74

จากการเพิ่มขึ้นของรายได้ทำให้เห็นถึงประสิทธิภาพในการบริหารจัดการน้ำของกลุ่มบริหารจัดการน้ำตำบลบ้านปรือ ที่มีความเข้าใจในบทบาทหน้าที่ของคณะกรรมการ มีกฎกติกาชัดเจนในการให้บริการน้ำ มีการจัดหาที่ถูกต้องและเพียงพอ มีการจัดเก็บน้ำที่มีประสิทธิภาพ มีการจัดสรรน้ำได้อย่างเป็นธรรมและเท่าเทียมกันทุกครัวเรือน และมีการบำรุงรักษาดูแลแหล่งน้ำให้คงทนต่อการใช้งาน ทั้งนี้สิ่งที่เป็นปัจจัยสำคัญที่ทำให้การบริหารจัดการน้ำของตำบลบ้านปรือเป็นไปได้ด้วยความเรียบร้อยนี้ เกิดจากเครือข่ายของคณะกรรมการ ผู้นำ และกลุ่มผู้ใช้น้ำ ที่มีความรู้จักกัน มีการติดต่อสื่อสารซึ่งกันและกัน มีการแลกเปลี่ยนข้อมูลข่าวสาร และมีการร่วมกิจกรรมกลุ่มกันอยู่เสมอ การสร้างเครือข่ายประเภทนี้เรียกว่า เครือข่ายแท้ อันแสดงออกถึงความสมัครสมานสามัคคีของชุมชน และยอมส่งผลดี และเกิดประโยชน์ต่อสังคม และประเทศชาติต่อไป

บรรณานุกรม

บรรณานุกรม

- กรมการค้าภายใน. **ราคากลางสินค้า.** (เว็บไซต์) สืบค้นเมื่อ 13 เมษายน 2563 สืบค้นจาก :
<https://www.dit.go.th/Content.aspx?m=19>
- กรมชลประทาน. (ม.ป.ป.) **ข้อมูลการใช้น้ำของพืชภาคตะวันออกเฉียงเหนือ.** ม.ป.ท. : ม.ป.พ.
- กระทรวงพาณิชย์. **ราคาเนื้อสัตว์.** (เว็บไซต์) สืบค้นเมื่อ 16 เมษายน 2563 สืบค้นจาก :
<https://www.moc.go.th/index.php/rice-iframe-9.html>
- กรมอุตุนิยมวิทยา. **ปริมาณน้ำฝน.** (เว็บไซต์) สืบค้นเมื่อ 13 เมษายน 2563 สืบค้นจาก :
<https://www.thaiwater.net/current/YearlyReport2018/rain.html>
- กิตานัล กังแธ. (2559). **4 วิธีรักษา(ษ์)น้ำ จากชุมชนสู่ครัวเรือน.** (เว็บไซต์) สืบค้นเมื่อวันที่ 14 เมษายน 2563
 สืบค้นจาก : จาก [https://www.thaihealth.or.th/Content/30981-4%20วิธีรักษา\(ษ์\)น้ำ%20จากชุมชนสู่ครัวเรือน.Html](https://www.thaihealth.or.th/Content/30981-4%20วิธีรักษา(ษ์)น้ำ%20จากชุมชนสู่ครัวเรือน.Html)
- เกษตรอินทรีย์ เอเชีย ฟาร์ม - AEC Farm. (2559). **วิธีการ กักเก็บน้ำใน "โคก หนอง นา โมเดล.** (เว็บไซต์)
 สืบค้นเมื่อวันที่ 18 เมษายน 2563 สืบค้นจาก
<https://www.facebook.com/AECFarm/posts/1727977724105551/>
- มูลนิธิอุทกพัฒน์ ในพระบรมราชูปถัมภ์. (2560). **นวัตกรรมระบบบริหารจัดการน้ำท่วม น้ำแล้ง.** (เว็บไซต์)
 สืบค้นเมื่อวันที่ 18 เมษายน 2563 สืบค้นจาก : <https://www.utokapat.org/นวัตกรรมชุมชน/นวัตกรรมระบบบริหารจัดการ>
- ประยุทธ์ จันทร์โอชา. (2561) แถลงการณ์ของนายกประยุทธ์ จันทร์โอชา ภายหลังจากเสร็จการประชุม
 ครม.สัญจร ณ มหาวิทยาลัยราชภัฏบุรีรัมย์ เมื่อวันที่ 8 พฤษภาคม พ.ศ. 2561 จังหวัดบุรีรัมย์.
- สถาบันบริหารจัดการน้ำจังหวัดบุรีรัมย์. (2562) **การวางแผน-ผังน้ำผิวดินระดับตำบล.** (สไลด์) บุรีรัมย์:
 มหาวิทยาลัยราชภัฏบุรีรัมย์
- สถาบันสารสนเทศทรัพยากรน้ำ (องค์การมหาชน). (2559). **การจัดการน้ำแล้ง.** (เว็บไซต์) สืบค้นเมื่อวันที่ 14
 เมษายน 2563 สืบค้นจาก : <http://hydrolaw.thaiwater.net/web/2016/02/02/กฎหมายเกี่ยวกับการจัดการ>
- สำนักงานสถิติแห่งชาติ. (มปป.). **น้ำฝน อุณหภูมิ.** (เว็บไซต์) สืบค้นเมื่อวันที่ 19 เมษายน 2563 สืบค้นจาก :
<http://service.nso.go.th/nso/web/statseries/statseries27.html>
- เทศบาลตำบลบุงกระสัง. **ข้อมูลพื้นฐานตำบลบุงกระสัง อำเภอหนองกี่ จังหวัดบุรีรัมย์.** (เว็บไซต์)
 สืบค้นเมื่อ 11 เมษายน 2563 สืบค้นจาก : <http://www.bukrasang.go.th/datacenter/2/แผนยุทธศาสตร์การพัฒนา3ปี.html>