



การพัฒนาระบบบริหารจัดการน้ำชุมชนเพื่อรองรับการอุปโภคบริโภคและการเกษตรจังหวัดบุรีรัมย์

Development of a community water management system to support consumption and agriculture in Buriram province

พื้นที่ตำบลชุมเห็ด อำเภอเมืองบุรีรัมย์ จังหวัดบุรีรัมย์

ชาวลิต สิมสวย

โครงการแก้ไขปัญหาความยากจน
ภายใต้ยุทธศาสตร์ การพัฒนาท้องถิ่น มหาวิทยาลัยราชภัฏบุรีรัมย์
พ.ศ. 2563

คำนำ

การพัฒนากระบวนการจัดการน้ำชุมชนเพื่อรองรับการอุปโภคบริโภคและการเกษตร จังหวัดบุรีรัมย์ จัดทำขึ้นเพื่อแก้ไขปัญหาความยากจนของประชาชนในจังหวัดบุรีรัมย์ โดยมีกลุ่มเป้าหมายเป็นพื้นที่ 14 ตำบล ซึ่งในฉบับนี้จะนำเสนอพื้นที่ตำบลชุมเห็ด อำเภอเมือง จังหวัดบุรีรัมย์ โดยการดำเนินงานของสถาบันบริหารจัดการน้ำชุมชน จังหวัดบุรีรัมย์ ได้รวบรวมข้อมูลพื้นฐานของพื้นที่ การปฏิบัติการในพื้นที่ ผลการปฏิบัติการในพื้นที่ และสรุปผลการดำเนินงาน ทั้งนี้เพื่อเป็นประโยชน์ในการพัฒนาระบบการบริหารจัดการน้ำของตำบลชุมเห็ด อำเภอเมือง จังหวัดบุรีรัมย์ ให้สามารถมีน้ำเพียงพอต่อความต้องการในการอุปโภคบริโภคและการเกษตรต่อไป

ดร.เชาวลิต สิมสวย

เมษายน 2563

บทสรุปสำหรับผู้บริหาร

จังหวัดบุรีรัมย์เป็นจังหวัดที่มีความแห้งแล้งต่อเนื่องกันมาตั้งแต่อดีต จนถึงปัจจุบัน เนื่องมาจากมีแหล่งจัดเก็บน้ำที่จำกัดประกอบกับไม่มีระบบการบริหารจัดการน้ำในแหล่งน้ำที่หน่วยงานรัฐขุดสร้างให้ จึงทำให้แหล่งน้ำดังกล่าวเกิดสภาพทรุดโทรมตามกาลเวลาและบางแหล่งไม่สามารถใช้งานได้ในปัจจุบัน จึงจำเป็นต้องมีการจัดตั้งกลุ่มผู้ใช้น้ำขึ้นเพื่อให้เห็นกลุ่มคนที่มีความรับผิดชอบที่ชัดเจน ประกอบกับเพื่อให้เกิดการดูแลรักษาแหล่งน้ำให้มีประสิทธิภาพและคุณภาพของน้ำอยู่ในเกณฑ์มาตรฐานที่ยอมรับได้ มีการประสานขอความช่วยเหลือจากหน่วยงานของรัฐได้อย่างทันที่

การพัฒนาระบบบริหารจัดการน้ำชุมชนเพื่อรองรับการอุปโภคบริโภคและการเกษตรจังหวัดบุรีรัมย์ มีวัตถุประสงค์ 4 ประการ ดังนี้ 1) จัดทำฐานข้อมูลเพื่อการวางแผนการผลิตและการใช้น้ำในแต่ละตำบล 2) จัดทำแผนผังการบริหารจัดการน้ำในระดับตำบล 3) จัดทำโครงการพัฒนาแหล่งน้ำรองรับความต้องการใช้น้ำอย่างเพียงพอ 4) พัฒนาแบบแผนการบริหารจัดการน้ำที่เหมาะสมกับระบบแหล่งน้ำชุมชน โดยได้ดำเนินการในพื้นที่จังหวัดบุรีรัมย์จำนวน 14 แห่ง ซึ่งฉบับนี้จะนำเสนอพื้นที่ตำบลชุมเห็ด อำเภอเมือง จังหวัดบุรีรัมย์

สรุปผลการดำเนินงาน

1. กลุ่มบริหารจัดการน้ำชุมชนสามารถพัฒนาแหล่งน้ำภายในตำบลชุมเห็ดให้สามารถใช้น้ำได้อย่างเพียงพอ โดยจากเดิมปี 2561 หนองไผ่ใหญ่ มีความจุสุทธิ 70,000 ลูกบาศก์เมตร ปริมาณน้ำที่วัดได้ 25,000 ลูกบาศก์เมตร ต่อมาในปี 2562 ความจุสุทธิ 70,000 ลูกบาศก์เมตร ปริมาณน้ำที่วัดได้ 45,000 ลูกบาศก์เมตร โดยกลุ่มผู้ใช้น้ำ จำนวน 13 ครัวเรือน มีความต้องการใช้น้ำด้านการอุปโภคบริโภค ด้านการเกษตร และด้านปศุสัตว์รวมทั้งสิ้น 142,215.00 ลูกบาศก์เมตรต่อปี ซึ่งก็ไม่เพียงพอต่อความต้องการของผู้ใช้น้ำทุกครัวเรือน เนื่องมาจากการดำเนินโครงการขุดลอกหนองไผ่ใหญ่ยังดำเนินการไม่เสร็จสิ้นประกอบกับการบริหารจัดการน้ำของชุมชนยังไม่ดีพอจึงส่งผลให้ไม่มีน้ำเพียงพอต่อความต้องการของประชาชน

2. กลุ่มผู้ใช้น้ำจากหนองไผ่ใหญ่ จำนวน 13 ครัวเรือนนั้นได้ รายได้ในระยะปี 2561 และปี 2562 นั้นมีความแตกต่างกัน เนื่องมาจากปริมาณน้ำที่เป็นปัจจัยในการเพาะปลูก และการเลี้ยงสัตว์มีความแตกต่างกัน ภายในปี 2561 ผู้ใช้น้ำทั้ง 13 ครัวเรือน มีพื้นที่เพาะปลูกรวมทั้งสิ้นจำนวน 162 ไร่ 2 งาน ด้านปศุสัตว์ เลี้ยงสัตว์ 5 ชนิดได้แก่ โค กระบือ สุกร เป็ด และไก่ จำนวน 47 ตัว ครัวเรือนมีรายได้ต่อปีรวมทั้งสิ้น 2,638,227 บาท รายได้เฉลี่ยครัวเรือน 9,559 บาท/เดือน และภายในปี 2562 ผู้ใช้น้ำทั้ง 13 ครัวเรือน มีพื้นที่เพาะปลูกรวมทั้งสิ้นจำนวน 170 ไร่ 2 งาน ด้านปศุสัตว์ เลี้ยงสัตว์ 5 ชนิดได้แก่ โค กระบือ สุกร เป็ด และไก่ จำนวน 50 ตัว ครัวเรือนมีรายได้ต่อปีทุกครัวเรือนรวมทั้งสิ้น 2,836,352 บาท รายได้เฉลี่ยครัวเรือน 10,277 บาท/เดือน เมื่อเทียบรายได้ของปี 2561 และปี 2562 มีส่วนต่างของรายได้ จำนวน 198,126 บาท โดยมีอัตราเพิ่มขึ้นร้อยละ 7.51

สารบัญ

	หน้า
คำนำ	ก
บทสรุปสำหรับผู้บริหาร	ข
สารบัญ	ค
สารบัญภาพ	จ
สารบัญตาราง	ฉ
บทที่ 1 บทนำ	1
ความสำคัญและที่มาของปัญหาการดำเนินการโครงการ	1
ระบุสถานการณ์ในพื้นที่ ก่อนดำเนินการโครงการเพื่อพัฒนา (Baseline)	
โดยอ้างอิงที่มาด้วย	2
วัตถุประสงค์โครงการและตัวชี้วัด	3
เป้าหมายหลักของโครงการ	3
กลุ่มเป้าหมาย	4
องค์กรภาคีที่มีส่วนร่วมดำเนินงาน	4
หน่วยงาน / องค์กร / ชุมชนและประชาชนที่ได้รับประโยชน์อย่างไร	5
ช่วงเวลาดำเนินการ	8
ผลการดำเนินงานที่คาดว่าจะได้รับจากโครงการ	9
วิธีการติดตามและประเมินผล	9
บทที่ 2 ข้อมูลพื้นฐานของพื้นที่	10
ข้อมูลสภาพทั่วไป	10
ลักษณะโครงสร้างพื้นฐาน	10
ลักษณะทางด้านทรัพยากรธรรมชาติ	12
สภาพทางเศรษฐกิจ	13
สภาพสังคม	13
บทที่ 3 ปฏิบัติการในพื้นที่	21
ประชุมชี้แจงเจ้าหน้าที่หน่วยงานท้องถิ่น	21
ประชุมชี้แจงกลุ่มผู้ใช้น้ำตำบลชุมเห็ด	22
ปฏิบัติการลงพื้นที่จัดเก็บข้อมูลพื้นฐานตำบลชุมเห็ด	26
อบรมเชิงปฏิบัติการจัดทำฝั่งน้ำตำบลชุมเห็ด	27
อบรมเชิงปฏิบัติการตรวจสอบการจัดทำฝั่งน้ำตำบลชุมเห็ด	28
อบรมเชิงปฏิบัติการจัดทำโครงการพัฒนาแหล่งน้ำตำบลชุมเห็ด	29
อบรมเชิงปฏิบัติการกลั่นกรองการจัดทำโครงการพัฒนาแหล่งตำบลชุมเห็ด	33
ประชุมพิจารณาส่งโครงการเพื่อขอรับการสนับสนุน(ร่วมกับหน่วยงานในจังหวัด)	34
อบรมเชิงปฏิบัติการเพื่อร่วมกำหนดแหล่งน้ำที่ร่วมกันบริหารจัดการอย่างน้อย 1 แห่ง	
ของตำบลชุมเห็ด	36

สารบัญ

	หน้า
อบรมเชิงปฏิบัติการร่วมกันออกแบบการใช้น้ำเพื่อเป็นต้นทุนในการผลิตภัณฑ์เกษตรที่จะทำให้ชุมชนมีรายได้เพิ่มขึ้น ตำบลชุมเห็ด	39
ปฏิบัติการพัฒนาผลิตภัณฑ์เกษตรต้นแบบที่จะทำให้ชุมชนมีรายได้เพิ่มขึ้นตำบลชุมเห็ด	42
บทที่ 4 ผลการปฏิบัติการในพื้นที่	44
ผู้นำกลุ่มและแกนนำเข้าใจแนวทางการดำเนินงานโดยรวมตลอดโครงการ	44
ได้ข้อมูลพื้นฐานกลุ่มบริหารจัดการน้ำได้แก่ ความต้องการใช้น้ำเพื่อการผลิต ศักยภาพของกลุ่มในพื้นที่ (Baseline) เป็นต้น	46
แผนผังน้ำระดับตำบลที่สามารถนำไปของประมาณจากหน่วยงานต่าง ๆ	49
โครงการพัฒนาแหล่งน้ำที่สามารถยื่นเพื่อขอรับการสนับสนุนจากหน่วยงานทุกระดับ	50
ระบบบริหารจัดการน้ำชุมชน	51
การดำเนินการเพื่อการใช้น้ำเป็นต้นทุนในการผลิตภัณฑ์เกษตรที่จะทำให้ชุมชนมีรายได้เพิ่มขึ้น	53
บทที่ 5 สรุปผลการดำเนินงาน	66
ปริมาณน้ำในชุมชนใช้เพื่อการอุปโภคบริโภคและเพื่อการเกษตรเพิ่มขึ้นโดยลำดับ	66
การสร้างรายได้เสริมจากการใช้น้ำเป็นต้นทุน	67
บรรณานุกรม	68

สารบัญภาพ

	หน้า
ภาพที่ 3.1 การประชุมชี้แจงเจ้าหน้าที่หน่วยงานท้องถิ่น อำเภอเมือง	22
ภาพที่ 3.2 การประชุมชี้แจงเจ้าหน้าที่หน่วยงานท้องถิ่น อำเภอเมือง	22
ภาพที่ 3.3 การประชุมจัดตั้งกลุ่มบริหารจัดการน้ำชุมชน อำเภอเมือง	26
ภาพที่ 3.4 การประชุมจัดตั้งกลุ่มบริหารจัดการน้ำชุมชน อำเภอเมือง	26
ภาพที่ 3.5 การอบรมทำฝั้่งน้ำตำบลชุมเห็ด	28
ภาพที่ 3.6 การอบรมทำฝั้่งน้ำตำบลชุมเห็ด	28
ภาพที่ 3.7 การวางแผนในการพัฒนาแหล่งน้ำภายในตำบล	29
ภาพที่ 3.8 ปัจจัยของระบบบริหารจัดการน้ำ	33
ภาพที่ 3.9 การประชุมตัวแทนหน่วยงานสนับสนุน เพื่อเตรียมการกลั่นกรองโครงการ	34
ภาพที่ 3.10 การประชุมตัวแทนหน่วยงานสนับสนุน เพื่อเตรียมการกลั่นกรองโครงการ	34
ภาพที่ 3.11 กลุ่มบริหารจัดการน้ำชุมชนตำบลชุมเห็ดนำเสนอโครงการ	37
ภาพที่ 3.12 กลุ่มบริหารจัดการน้ำชุมชนตำบลชุมเห็ดนำเสนอโครงการ	37
ภาพที่ 3.13 ภาพถ่ายดาวเทียมหนองไผ่ใหญ่ ตำบลชุมเห็ด	37
ภาพที่ 3.14 กลุ่มบริหารจัดการน้ำชุมชนตำบลชุมเห็ดร่วมประชุมวางแผนการบริหารจัดการน้ำ	38
ภาพที่ 3.15 กลุ่มบริหารจัดการน้ำชุมชนตำบลชุมเห็ดร่วมประชุมวางแผนการบริหารจัดการน้ำ	38
ภาพที่ 3.16 หนองไผ่ใหญ่ ตำบลชุมเห็ด	38
ภาพที่ 3.16 หนองไผ่ใหญ่ ตำบลชุมเห็ด	38
ภาพที่ 4.1 ฝั้่งน้ำตำบลชุมเห็ด	49

สารบัญตาราง

	หน้า
ตารางที่ 1.1 แสดงจำนวนแผนผังและโครงการบริหารจัดการน้ำระดับตำบล ในจังหวัดบุรีรัมย์	2
ตารางที่ 1.2 วัตถุประสงค์โครงการและตัวชี้วัด	3
ตารางที่ 1.3 กลุ่มเป้าหมาย	4
ตารางที่ 1.4 องค์กรภาคีที่มีส่วนร่วมดำเนินงาน	4
ตารางที่ 1.5 หน่วยงาน / องค์กร / ชุมชนและประชาชนที่ได้รับประโยชน์	5
ตารางที่ 1.6 ช่วงเวลาดำเนินการ	8
ตารางที่ 2.1 จำนวนประชากรแยกตามเพศ	14
ตารางที่ 2.2 จำนวนแยกตามจำนวนประชากรและบ้านตามหมู่บ้าน	14
ตารางที่ 2.3 จำนวนประชากรแยกตามช่วงอายุ (ปี) เฉพาะผู้มีสัญชาติไทย และมีชื่ออยู่ในทะเบียนบ้าน	15
ตารางที่ 2.4 จำนวนประชากรแยกตามเชื้อสายประชากร	17
ตารางที่ 2.5 จำนวนประชากรแยกตามผู้มีสิทธิ์เลือกตั้ง	18
ตารางที่ 3.1 ข้อมูลพื้นฐานตำบลชุมเห็ด	26
ตารางที่ 3.2 การใช้ประโยชน์แหล่งน้ำ	38
ตารางที่ 3.3 ข้อมูลการออกแบบการใช้น้ำจากหนองไผ่ใหญ่	39
ตารางที่ 3.4 พัฒนาผลิตภัณฑ์เกษตรต้นแบบที่จะทำให้ชุมชนมีรายได้เพิ่มขึ้นตำบลชุมเห็ด	42
ตารางที่ 4.1 สสำรวจการใช้ประโยชน์จากหนองไผ่ใหญ่ ตำบลชุมเห็ด ด้านการเกษตร	46
ตารางที่ 4.2 สสำรวจการใช้ประโยชน์จากหนองไผ่ใหญ่ ตำบลชุมเห็ด ด้านปศุสัตว์ และอุปกศบริโภค	47
ตารางที่ 4.3 ความต้องการใช้น้ำต่อครัวเรือนตำบล	48
ตารางที่ 4.4 รายได้จากผลผลิตทางการเกษตรปี 2561	53
ตารางที่ 4.5 รายได้จากผลผลิตทางปศุสัตว์ปี 2561	54
ตารางที่ 4.6 รายการต้นทุนการผลิตพืชปี 2561	55
ตารางที่ 4.7 รายการต้นทุนการผลิตสัตว์ปี 2561	57
ตารางที่ 4.8 รายได้ครัวเรือนจากการใช้น้ำเป็นต้นทุนปี 2561	58
ตารางที่ 4.9 รายได้จากผลผลิตทางการเกษตรปี 2562	58
ตารางที่ 4.10 รายได้จากผลผลิตทางปศุสัตว์ปี 2562	60
ตารางที่ 4.11 รายการต้นทุนการผลิตพืชปี 2562	61
ตารางที่ 4.12 รายการต้นทุนการผลิตสัตว์ปี 2562	63
ตารางที่ 4.13 รายได้ครัวเรือนจากการใช้น้ำเป็นต้นทุนปี 2562	64
ตารางที่ 4.14 เปรียบเทียบรายได้ครัวเรือนจากการใช้น้ำเป็นต้นทุนระหว่างปี 2561 กับปี 2562	65

บทที่ 1

บทนำ

1. ความสำคัญและที่มาของปัญหาการดำเนินการโครงการ

ในอดีตที่ผ่านมา มิ่งสรรพ ขาวสะอาด (2544) กล่าวว่า สำหรับการจัดการน้ำเพื่อการเกษตรในประเทศไทยเน้นหนักเรื่องการจัดหาน้ำ หน่วยงานและสถาบันหลักในการจัดการน้ำของไทยคือ กรมชลประทานซึ่งเดิมเคยมีหน้าที่จัดหาน้ำ ปัจจุบันรับหน้าที่จัดสรรน้ำด้วยแต่รัฐขาดทั้งกติกาและเครื่องมือในการจัดสรรน้ำ ความขัดแย้งด้านการจัดสรรน้ำได้กลายเป็นปัญหาสำคัญในภาคเกษตรทั้งในระหว่างราษฎรด้วยกันระหว่างราษฎรกับรัฐและระหว่างหน่วยงานรัฐด้วยกัน ขณะเดียวกันความต้องการน้ำในเขตเมืองก็ขยายตัวอย่างรวดเร็ว ซึ่งมีรายงานว่าในชนบทมีความต้องการใช้น้ำ 50 ลิตร/คน/วัน ในขณะที่ในเมืองมีความต้องการใช้น้ำมากถึง 250 ลิตร/คน/วัน และมีแนวโน้มเพิ่มมากขึ้นอย่างต่อเนื่อง (ธรรมพงศ์ เนาบุตร, 2554: 48) ทำให้เกิดการช่วงชิงน้ำกัน ระหว่างชุมชนเมืองกับชนบท ชุมชนเมืองกับภาคอุตสาหกรรม ประเทศไทยมีกฎหมายเกี่ยวข้องกับการจัดการทรัพยากรน้ำหลายฉบับแต่การบริหารจัดการน้ำของไทยส่วนใหญ่ ยังอยู่ภายใต้ระบบการเข้าถึงโดยเสรีซึ่งเป็นสาเหตุสำคัญที่ทำให้เกิดความขัดแย้งในการใช้ทรัพยากร การปล่อยให้เกิดการเข้าถึงน้ำโดยเสรีเป็นระบบที่ขาดความเป็นธรรมไม่สนับสนุนให้เกิดการใช้ประโยชน์สูงสุด และไม่เอื้ออำนวยให้มีการใช้ทรัพยากรอย่างยั่งยืน (มิ่งสรรพ ขาวสะอาด, 2544: 216) ที่ผ่านมามีการบริหารจัดการน้ำในประเทศไทยมีเป้าหมายหลายประการ ได้แก่ จัดการน้ำเพื่อการอุปโภคบริโภค เพื่อการเกษตร เพื่อการผลิตพลังงาน เพื่ออนุรักษ์สิ่งแวดล้อมและระบบนิเวศ เพื่อการท่องเที่ยวเพื่อบรรเทาสาธารณภัย เป็นต้น จากเป้าหมายดังกล่าวจึงมุ่งเน้นการดำเนินการจัดหาน้ำการควบคุมน้ำและการบำรุงรักษา เพื่อให้ได้ปริมาณน้ำต้นทุนมาจัดการให้มากที่สุดหน่วยงานที่รับผิดชอบมีหลายหน่วยกล่าวคือ กรมชลประทาน กรมพัฒนาที่ดิน การไฟฟ้าฝ่ายผลิตแห่งประเทศไทย เป็นต้น ซึ่งแต่ละหน่วยงานต่างมีเป้าหมายของตนเองที่ต้องการไปให้ถึง โดยได้ดำเนินการในลักษณะที่คล้ายกันคือ การจัดหาน้ำต้นทุนด้วยการก่อสร้างอาคารควบคุมน้ำประเภทต่างๆ ได้แก่ การสร้างเขื่อน การขุดสระน้ำ การสร้างอ่างเก็บน้ำ การสร้างฝาย การขุดลอกลำห้วย การขุดลอกหนองบึงต่างๆ เป็นต้น (ชัยวัฒน์ ชัยการนาวิ, 2555: 32)

ปัญหาที่สำคัญก็คือประสิทธิภาพในการจัดสรรน้ำให้เกิดความเป็นธรรมแก่กลุ่มผู้ใช้น้ำและจะอย่างไรให้กฎเกณฑ์ต่างๆที่แต่ละหน่วยงานได้สร้างขึ้นมานั้นสามารถทำงานร่วมกันจนเกิดประสิทธิภาพในการจัดสรรน้ำให้แก่ผู้ใช้น้ำได้อย่างเป็นธรรม ตัวอย่างเช่นในลุ่มน้ำแม่ตาช้างจังหวัดเชียงใหม่ เป็นระบบการจัดสรรน้ำที่ไม่มีประสิทธิภาพและก่อให้เกิดความไม่เป็นธรรมตามมา กล่าวคือมีกลุ่มผู้ใช้น้ำอยู่หลายกลุ่มต่างฝ่ายต่างอ้างสิทธิในการใช้น้ำในแม่น้ำแห่งนี้ เมื่อน้ำแห้งปัญหาจึงเกิดขึ้นทำให้แต่ละกลุ่มที่อ้างสิทธิ์นั้นเข้าไปควบคุมมวลน้ำด้วยการกันน้ำแล้วดูดเข้าไปในสระที่เตรียมไว้ในพื้นที่ของตน ส่งผลให้ผู้ใช้น้ำที่อยู่ท้ายน้ำได้รับความเดือดร้อนจึงเกิดการแย่งชิงน้ำกันเกิดขึ้นในพื้นที่เป็นต้น (ชัยพันธ์ ประภาสวัต, 2544: 116) สอดคล้องกับนโยบายเร่งด่วนของรัฐบาลพลเอกประยุทธ์ จันทร์โอชา เมื่อวันที่ 9 กุมภาพันธ์ พ.ศ. 2561 ที่ต้องการแก้ไขปัญหานี้ซึ่ง นายกรัฐมนตรีได้แถลงนโยบายไทยนิยมยั่งยืน โดยมุ่งขับเคลื่อนงานสำคัญ 10 เรื่องและหนึ่งใน 10 นั้นคือเรื่องที่ 3 ชุมชนอยู่ดีมีสุขด้วยการพัฒนาความเป็นอยู่ อาชีพ และรายได้ให้แก่ ประชาชน ผ่านการปฏิรูปโครงสร้างการผลิตภาคการเกษตรด้วยการสนับสนุนให้มีแหล่งน้ำอย่างเพียงพอ และการวางระบบบริหารจัดการน้ำให้สอดคล้องกับการผลิตในชุมชนรวมไปถึงการท่องเที่ยวโดยชุมชน ต่อมาจากมติคณะรัฐมนตรี(กรม.สัญญาจร ที่จังหวัดบุรีรัมย์) เมื่อวันที่ 8 พฤษภาคม พ.ศ. 2561 ณ มหาวิทยาลัยราชภัฏบุรีรัมย์ มีมติให้ใช้เงินเกี่ยวกับการบริหารจัดการน้ำประมาณ 3,000 ล้านบาทและปีนี้เสนอมาอีกพันกว่าล้านก็น่าจะอนุมัติให้ได้ เพราะตรงกับแผนงานของรัฐที่วางไว้และตรง

กับความต้องการของประชาชน (แถลงการณ์ของนายกประยุทธ์ จันทร์โอชา ภายหลังจากเสร็จการประชุม ครม. สัณยู ณ มหาวิทยาลัยราชภัฏบุรีรัมย์ เมื่อวันที่ 8 พฤษภาคม พ.ศ. 2561 จังหวัดบุรีรัมย์

พื้นที่จังหวัดบุรีรัมย์เป็นจังหวัดที่มีความแห้งแล้งต่อเนื่องมาตั้งแต่อดีตเนื่องจากมีแหล่งเก็บน้ำที่จำกัด ประกอบกับไม่มีระบบบริหารจัดการน้ำในแหล่งน้ำที่หน่วยงานรัฐชุดสร้างให้ จึงทำให้แหล่งน้ำดังกล่าวมีคนรับผิดชอบหลักคือองค์การบริหารส่วนท้องถิ่น แต่ขณะเดียวกันภารกิจของหน่วยงานท้องถิ่นมีมากจึงทำให้การกำกับดูแลไม่ทั่วถึงจึงทำให้ไม่มีคนดูแลรับผิดชอบหรือไม่ได้ใช้ประโยชน์อย่างเต็มศักยภาพของแหล่งน้ำ ปัญหาที่ตามมาคือเมื่อแหล่งน้ำขรุขระหรือพังเสียหาย ทุกคนได้แต่นั่งรอให้หน่วยงานมาซ่อมแซมโดยไม่ร่วมกันลุกขึ้นมาดำเนินการแก้ไขร่วมกัน ดังนั้นจากแนวนโยบายในระดับสูงของรัฐบาลจนถึงระดับท้องถิ่นมีความเห็นสอดคล้องกันในเรื่องการแก้ไขปัญหาเรื่องน้ำทั้งระบบตั้งแต่การจัดหาแหล่งน้ำ การเก็บกักน้ำ การจัดสรรน้ำให้แก่เกษตรกร เพื่อรองรับการผลิตและเป็นการแก้ไขปัญหาการขาดแคลนน้ำ ด้วยการบริหารจัดการน้ำอย่างเป็นแบบแผนภายใต้ข้อมูลพื้นฐานที่ตรงกัน จึงจำเป็นต้องมีการจัดตั้งกลุ่มผู้ใช้น้ำขึ้นเพื่อให้เห็นกลุ่มคนที่มีหน้าที่รับผิดชอบที่ชัดเจน ประกอบกับเพื่อให้เกิดการดูแลรักษาแหล่งน้ำให้มีประสิทธิภาพและคุณภาพของน้ำอยู่ในเกณฑ์มาตรฐานที่ยอมรับได้ มีการประสานขอความช่วยเหลือจากหน่วยงานของรัฐได้อย่างทันท่วงที จึงคาดว่า การจัดตั้งกลุ่มผู้ใช้น้ำให้ครอบคลุมทั้งจังหวัดจะทำให้เกิดการบริหารจัดการน้ำให้สัมพันธ์กับการผลิตผลทางการเกษตรได้อย่างเหมาะสม ภายใต้ฐานข้อมูลเพื่อการตัดสินใจในระบบเดียวกันอย่างถูกต้องแม่นยำยิ่งขึ้น ก่อให้เกิดการขยายตัวด้านการผลิตสินค้าเกษตรอย่างต่อเนื่อง และที่สำคัญคาดว่าจะจะเป็นปัจจัยสำคัญที่จะทำให้เกษตรกรในจังหวัดบุรีรัมย์มีรายได้ต่อหัวประชากรที่เพิ่มขึ้นอย่างต่อเนื่อง

2. ระบุสถานการณ์ในพื้นที่ ก่อนดำเนินการโครงการเพื่อพัฒนา (Baseline) โดยอ้างอิงที่มาด้วย

(อาจจะระบุเป็น ตัวเลข กราฟ ภาพก่อน-หลัง คำบรรยาย ฯลฯ)

ตารางที่ 1.1 แสดงจำนวนแผนผังและโครงการบริหารจัดการน้ำระดับตำบล ในจังหวัดบุรีรัมย์

ที่	กลุ่ม/ตำบล หรือพื้นที่เป้าหมาย	ตำบล	อำเภอ	ปริมาณน้ำที่ต้องการ ก่อนดำเนินการปี 2562		ปริมาณน้ำที่ต้องการ หลังดำเนินการปี 2563	
				ประชากร (คน)	น้ำที่ต้องการ (ลบม./วัน)	ประชากร (คน)	น้ำที่ต้องการ (ลบม./วัน)
1	กลุ่มบริหารจัดการน้ำตำบลบ้านปรือ	บ้านปรือ	กระสัง	9,018	1,082	รอผล	รอผล
2	กลุ่มบริหารจัดการน้ำตำบลโคกขมิ้น	โคกขมิ้น	พลับพลาชัย	9,813	1,178	รอผล	รอผล
3	กลุ่มบริหารจัดการน้ำตำบลบ้านยาง	บ้านยาง	ลำปลายมาศ	8,239	989	รอผล	รอผล
4	กลุ่มบริหารจัดการน้ำตำบลชุมเห็ด	ชุมเห็ด	เมือง	20,299	2,436	17,768	2,132
5	กลุ่มบริหารจัดการน้ำตำบลปะคำ	ปะคำ	ปะคำ	7,128	855	รอผล	รอผล
6	กลุ่มบริหารจัดการน้ำตำบลโคกสนวน	โคกสนวน	ชำนิ	3,761	451	รอผล	รอผล
7	กลุ่มบริหารจัดการน้ำหนองคลองช่องแมว-ลำปะเทีย	หนองโสน	นางรอง	5,651	678	รอผล	รอผล
8	กลุ่มบริหารจัดการน้ำตำบลบ้านด่าน	บ้านด่าน	บ้านด่าน	11,983	1,438	รอผล	รอผล
9	กลุ่มบริหารจัดการน้ำตำบลจรเข้มาก	จรเข้มาก	ประโคนชัย	11,075	1,329	รอผล	รอผล
10	กลุ่มบริหารจัดการน้ำตำบลมะเฟือง	มะเฟือง	พุทไธสง	4,651	558	รอผล	รอผล
11	กลุ่มบริหารจัดการน้ำตำบลบุกระสัง	บุกระสัง	หนองกี่	6,440	773	รอผล	รอผล
12	กลุ่มบริหารจัดการน้ำตำบลสามแวง	สามแวง	ห้วยราช	4,379	525	รอผล	รอผล
13	กลุ่มบริหารจัดการน้ำตำบลเสาดิเียว	เสาดิเียว	หนองหงส์	6,714	806	รอผล	รอผล
14	กลุ่มบริหารจัดการน้ำตำบลถาวร	ถาวร	เฉลิมพระเกียรติ	7,653	918	รอผล	รอผล
ความต้องการน้ำรวม				116,804	14,016	รอผล	รอผล

ที่มา : ระบบสถิติและงานทะเบียน กรมการปกครอง และสถาบันบริหารจัดการน้ำชุมชน มหาวิทยาลัยราชภัฏบุรีรัมย์ พ.ศ.2561

3. วัตถุประสงค์โครงการและตัวชี้วัด

ตารางที่ 1.2 วัตถุประสงค์โครงการและตัวชี้วัด

วัตถุประสงค์	กิจกรรม	ตัวชี้วัด	ค่าเป้าหมาย
1. จัดทำฐานข้อมูลเพื่อการวางแผนการผลิตและการใช้น้ำในแต่ละตำบล	1.ประชุมชี้แจง จนท.หน่วยงานท้องถิ่น 2.ประชุมชี้แจงกลุ่มผู้ใช้น้ำ 14 กลุ่ม 3.ปฏิบัติการลงพื้นที่จัดเก็บข้อมูลพื้นฐาน 14 กลุ่ม	1. มีข้อมูลเชิงปริมาณและคุณภาพที่สามารถวิเคราะห์ถึงความต้องการใช้น้ำในระดับตำบลได้ 2. มีฐานข้อมูลด้านรายได้ก่อนดำเนินการ	1 ชุดข้อมูลทั้งสองด้านในระดับตำบลรวมเป็น 14 ชุดข้อมูล
2. จัดทำแผนผังการบริหารจัดการน้ำในระดับตำบล	1.อบรมเชิงปฏิบัติการจัดทำผังน้ำทั้ง 14 ตำบล 2.อบรมเชิงปฏิบัติการตรวจสอบการจัดทำผังน้ำทั้ง 14 ตำบล	มีแผนผังน้ำระดับตำบลทั้ง 14 ตำบลครอบคลุมแหล่งน้ำทุกประเภทในตำบล	1 แผนผังน้ำต่อตำบล รวมเป็น 14 แผนผังน้ำ
3. จัดทำโครงการพัฒนาแหล่งน้ำรองรับความต้องการใช้น้ำอย่างเพียงพอ	1.อบรมเชิงปฏิบัติการจัดทำโครงการพัฒนาแหล่งน้ำทั้ง 14 ตำบล 2.อบรมเชิงปฏิบัติการ กลั่นกรองการจัดทำโครงการพัฒนาแหล่งน้ำทั้ง 14 ตำบล 3. ลงพื้นที่ติดตามตรวจสอบ 4.ประชุมพิจารณาส่งโครงการเพื่อขอรับการสนับสนุน(ร่วมกับหน่วยงาน)	มีโครงการพัฒนาแหล่งน้ำในระดับตำบลอย่างน้อย ตำบลละ 2 โครงการ	มีโครงการพัฒนาแหล่งน้ำ อย่างน้อย 14 โครงการที่เกิดขึ้นโดยการมีส่วนร่วมของชุมชน
4. พัฒนาแบบแผนการบริหารจัดการน้ำที่เหมาะสมกับระบบแหล่งน้ำชุมชน	1. อบรมเชิงปฏิบัติการเพื่อร่วมกันกำหนดแหล่งน้ำที่ร่วมกันบริหารจัดการอย่างน้ำตำบลละ 1 แห่ง ครอบคลุมทั้ง 14 ตำบล 2. อบรมเชิงปฏิบัติการเพื่อร่วมกันออกแบบการใช้น้ำเพื่อเป็นต้นทุนในการผลิตกษัตริ์เกษตรที่จะทำให้ชุมชนมีรายได้เพิ่มขึ้น ครอบคลุมทั้ง 14 ตำบล 3. ปฏิบัติการพัฒนาผลิตภัณฑ์เกษตรต้นแบบที่จะทำให้ชุมชนมีรายได้เพิ่มขึ้นครอบคลุมทั้ง 14 ตำบล 4. ลงพื้นที่กำกับติดตาม	1. มีระบบกำกับ(หรือการบริหารจัดการน้ำ) เพื่อดูแลแหล่งน้ำของตำบลอย่างน้อย 1 กลุ่ม(ระบบ) ต่อ 1 แหล่งน้ำ 2. มีโครงการสนับสนุนให้พื้นที่พัฒนาผลิตภัณฑ์เกษตรเพื่อก่อให้เกิดรายได้เสริมอย่างน้อย ตำบลละ 1 ผลิตภัณฑ์	1. มีระบบการบริหารจัดการน้ำ 1 ระบบ ต่อ 1ตำบล รวมเป็น 14 ระบบ ใน 14 ตำบล 2. เกิดการใช้น้ำเป็นต้นทุนในการผลิตกษัตริ์เกษตรที่จะทำให้ชุมชนมีรายได้เพิ่มขึ้น ทั้ง 14 ตำบล

4. เป้าหมายหลักของโครงการ (หลังจากการดำเนินโครงการเพื่อพัฒนา)

4.1 มีฐานข้อมูลด้านรายได้ รายจ่าย ความต้องการใช้น้ำ และการผลิตสินค้าเกษตร เพื่อการวางแผนการผลิตในพื้นที่เกษตรของแต่ละตำบล

4.2 เกิดการวางแผนผังการบริหารจัดการน้ำทั้งระบบในระดับตำบลอย่างมีส่วนร่วม

4.3 เกิดโครงการพัฒนาแหล่งน้ำของแต่ละตำบลเพื่อรองรับความต้องการใช้น้ำอุปโภคและบริโภค

4.4 มีรูปแบบการบริหารจัดการน้ำชุมชนร่วมกันอย่างเป็นแบบแผนและมีความเป็นทางการมากขึ้น สามารถพึ่งตนเองและก่อให้เกิดรายได้เพิ่มขึ้นในอนาคต

5. กลุ่มเป้าหมาย

ตารางที่ 1.3 กลุ่มเป้าหมาย

ที่	กลุ่ม/ตำบล หรือพื้นที่เป้าหมาย	คณะกรรมการในกลุ่ม (คน)	ตำบล	อำเภอ	ปริมาณน้ำที่ต้องการ ก่อนดำเนินการปี 2562	
					ประชากร (คน)	น้ำที่ต้องการ (ลบม./วัน)
1	กลุ่มบริหารจัดการน้ำตำบลบ้านปรือ	16	บ้านปรือ	กระสัง	9,018	1,082
2	กลุ่มบริหารจัดการน้ำตำบลโคกขมิ้น	21	โคกขมิ้น	พลับพลาชัย	9,813	1,178
3	กลุ่มบริหารจัดการน้ำตำบลบ้านยาง	23	บ้านยาง	ลำปลายมาศ	8,239	989
4	กลุ่มบริหารจัดการน้ำตำบลชุมเห็ด	19	ชุมเห็ด	เมือง	20,299	2,436
5	กลุ่มบริหารจัดการน้ำตำบลปะคำ	24	ปะคำ	ปะคำ	7,128	855
6	กลุ่มบริหารจัดการน้ำตำบลโคกสนวน	18	โคกสนวน	ชำนิ	3,761	451
7	กลุ่มบริหารจัดการน้ำหนองคลองซ่องแมว-ลำปะเทีย	23	หนองโสน	นางรอง	5,651	678
8	กลุ่มบริหารจัดการน้ำตำบลบ้านด่าน	19	บ้านด่าน	บ้านด่าน	11,983	1,438
9	กลุ่มบริหารจัดการน้ำตำบลจรเข้มาก	24	จรเข้มาก	ประโคนชัย	11,075	1,329
10	กลุ่มบริหารจัดการน้ำตำบลมะเฟือง	15	มะเฟือง	พุทไธสง	4,651	558
11	กลุ่มบริหารจัดการน้ำตำบลภูกระสัง	21	ภูกระสัง	หนองกี่	6,440	773
12	กลุ่มบริหารจัดการน้ำตำบลสามแวง	32	สามแวง	ห้วยราช	4,379	525
13	กลุ่มบริหารจัดการน้ำตำบลเสาดิยว	26	เสาดิยว	หนองหงส์	6,714	806
14	กลุ่มบริหารจัดการน้ำตำบลถาวร	24	ถาวร	เฉลิมพระเกียรติ	7,653	918
รวม		305			116,804	14,016

หมายเหตุ : (โปรดระบุจำนวนคนในชุมชน / โรงเรียน / หมู่บ้าน ฯลฯ ให้ชัดเจน)

6. องค์กรภาคีที่มีส่วนร่วมดำเนินงาน (ระบุนหน่วยงานที่มีส่วนร่วม)

ตารางที่ 1.4 องค์กรภาคีที่มีส่วนร่วมดำเนินงาน

ลำดับ	ชื่อหน่วยงาน	รูปแบบกิจกรรมในการมีส่วนร่วม
1	สภาเกษตรกรจังหวัดบุรีรัมย์	นำแกนนำและสมาชิกเข้าร่วมดำเนินงานตามโครงการร่วมดำเนินการฝึกอบรม เก็บข้อมูล ประสานหน่วยงานสนับสนุนทุนเพื่อดำเนินงานในโครงการที่เกี่ยวข้องต่อไป
2	องค์กรปกครองส่วนท้องถิ่นทั้ง 14 แห่ง ได้แก่ 1.องค์การบริหารส่วนตำบลบ้านปรือ อำเภอกระสัง 2.องค์การบริหารส่วนตำบลโคกขมิ้น อำเภอพลับพลาชัย 3.องค์การบริหารส่วนตำบลบ้านยาง อำเภอลำปลายมาศ 4.เทศบาลตำบลชุมเห็ด อำเภอเมือง 5.เทศบาลตำบลปะคำ อำเภอปะคำ 6.องค์การบริหารส่วนตำบลโคกสนวน อำเภอชำนิ 7.องค์การบริหารส่วนตำบลหนองโสน อำเภอนางรอง 8.เทศบาลตำบลบ้านด่าน อำเภอบ้านด่าน 9.องค์การบริหารส่วนตำบลจรเข้มาก อำเภอประโคนชัย 10. องค์การบริหารส่วนตำบลมะเฟือง อำเภอพุทไธสง	ประสานงานระหว่างสมาชิก เป็นเลขาคณะทำงาน เป็นนายทะเบียนเพื่อขึ้นทะเบียนกลุ่มบริหารจัดการน้ำในแต่ละตำบล เป็นหน่วยเก็บรวบรวมข้อมูล และสนับสนุนสถานที่จัดการฝึกอบรมเชิงปฏิบัติการ

ลำดับ	ชื่อหน่วยงาน	รูปแบบกิจกรรมในการมีส่วนร่วม
	11. องค์การบริหารส่วนตำบลบุกระสัง อำเภอนองกิ่ง 12. องค์การบริหารส่วนตำบลสามแวง อำเภอยางชุมน้อย 13. องค์การบริหารส่วนตำบลเสาเดียว อำเภอนองหงส์ 14. เทศบาลตำบลถาวร อำเภอเฉลิมพระเกียรติ	
3	อำเภอทั้ง 14 แห่ง ได้แก่ 1)อำเภอกระสัง 2)อำเภอพลับพลายชัย 3)อำเภอลำปลายมาศ 4)อำเภอเมือง 5)อำเภอปะคำ 6)อำเภอขามเฒ่า 7)อำเภอนางรอง 8)อำเภอบ้านด่าน 9)อำเภอประโคนชัย 10)อำเภอพุทไธสง 11)อำเภอนองกิ่ง 12)อำเภอยางชุมน้อย 13)อำเภอนองหงส์ 14)อำเภอเฉลิมพระเกียรติ	เป็นหน่วยประสานงานระดับอำเภอ และเป็นหน่วยออกหนังสือรับรองการขึ้นทะเบียนกลุ่มบริหารจัดการน้ำของแต่ละตำบล สนับสนุนสถานที่จัดการฝึกอบรมเชิงปฏิบัติการ
4	ทรัพยากรธรรมชาติและสิ่งแวดล้อมจังหวัดบุรีรัมย์	เป็นหน่วยสนับสนุนระดับจังหวัด และพิจารณาโครงการพัฒนาแหล่งน้ำและบริหารจัดการน้ำในระดับจังหวัด
5	มหาวิทยาลัยราชภัฏบุรีรัมย์	เป็นหน่วยหลักในการดำเนินงานตามโครงการสนับสนุนบุคลากรฝึกอบรม จัดเก็บข้อมูล และงบประมาณในการดำเนินงาน
6	ป้องกันและบรรเทาสาธารณภัยจังหวัดบุรีรัมย์	เป็นหน่วยสนับสนุนองค์ความรู้ในเชิงปฏิบัติระดับจังหวัด และพิจารณาโครงการพัฒนาแหล่งน้ำและบริหารจัดการน้ำในระดับจังหวัด
7	สำนักงานจังหวัดบุรีรัมย์	เป็นหน่วยสนับสนุนโครงการพัฒนาแหล่งน้ำระดับจังหวัด เสนอแนะวิธีการจัดทำโครงการ ขั้นตอนการเสนอโครงการฯ และพิจารณาโครงการพัฒนาแหล่งน้ำและบริหารจัดการน้ำในระดับจังหวัด

7. หน่วยงาน / องค์กร / ชุมชนและประชาชนที่ได้รับประโยชน์อย่างไร (อธิบายอย่างละเอียด)

ตารางที่ 1.5 หน่วยงาน / องค์กร / ชุมชนและประชาชนที่ได้รับประโยชน์

ลำดับ	ชื่อหน่วยงาน/ชุมชน/ประชาชน ฯลฯ	ประโยชน์ที่ได้รับจากการดำเนินโครงการ
1	องค์กรปกครองส่วนท้องถิ่นทั้ง 14 แห่ง ได้รับประโยชน์จากการดำเนินโครงการ ได้แก่ 1.องค์การบริหารส่วนตำบลบ้านปรือ อำเภอกระสัง 2.องค์การบริหารส่วนตำบลโคกขมิ้น อำเภอพลับพลายชัย 3.องค์การบริหารส่วนตำบลบ้านยาง อำเภอลำปลายมาศ 4.เทศบาลตำบลชุมเห็ด อำเภอเมือง 5.เทศบาลตำบลปะคำ อำเภอปะคำ 6.องค์การบริหารส่วนตำบลโคกสนวน อำเภอขามเฒ่า	1. ชุดข้อมูลทั้งสองด้านในระดับตำบล รวมเป็น 14 ชุดข้อมูล 2. แผนผังน้ำระดับตำบล รวมเป็น 14 แผนผังน้ำ 3. มีโครงการพัฒนาแหล่งน้ำอย่างน้อย 14 โครงการที่เกิดขึ้นโดยการมีส่วนร่วมของชุมชน 4. มีระบบการบริหารจัดการน้ำ 1 ระบบ ต่อ 1 ตำบล รวมเป็น 14 ระบบใน 14 ตำบล

ลำดับ	ชื่อหน่วยงาน/ชุมชน/ประชาชน ฯลฯ	ประโยชน์ที่ได้รับจากการดำเนินโครงการ
	7.องค์การบริหารส่วนตำบลหนองโสน อำเภอนางรอง 8.เทศบาลตำบลบ้านด่าน อำเภอบ้านด่าน 9.องค์การบริหารส่วนตำบลจรเข้มาก อำเภอประโคนชัย 10. องค์การบริหารส่วนตำบลมะเฟือง อำเภอพุทไธสง 11. องค์การบริหารส่วนตำบลบุกระสัง อำเภอหนองกี่ 12. องค์การบริหารส่วนตำบลสามแวง อำเภอห้วยราช 13. องค์การบริหารส่วนตำบลเสาเดียว อำเภอหนองหงส์ 14. เทศบาลตำบลถาวร อำเภอเฉลิมพระเกียรติ	5. จะก่อให้เกิดการใช้น้ำเป็นต้นทุนในการผลิตภัณฑ์เกษตรที่จะทำให้ชุมชนมีรายได้เพิ่มขึ้น ทั้ง 14 ตำบล
2	ป้องกันและบรรเทาสาธารณภัยจังหวัดบุรีรัมย์	มีฐานข้อมูลและเครือข่ายในพื้นที่เพื่อการจัดการช่วยเหลือเมื่อเกิดวิกฤต
3	สำนักงานจังหวัดบุรีรัมย์	มีข้อมูลโครงการเพื่อเสนอต่อจังหวัดและประเทศต่อไป
4	มหาวิทยาลัยราชภัฏบุรีรัมย์	มีฐานข้อมูล(Baseline)และเครือข่ายในพื้นที่ เพื่อการดำเนินงานพัฒนาท้องถิ่นในปีถัดไป

ลำดับ	โครงการย่อย / กิจกรรม / วิธีการดำเนินงาน	ผลผลิตของโครงการย่อย / กิจกรรม	พื้นที่ดำเนินการ	วันที่ดำเนินการ
ต้นน้ำ				
1	ประชุมชี้แจง จนท.หน่วยงาน ท้องถิ่น	มีผู้ประสานงานระดับตำบลอย่างน้อยตำบลละ1 คน	เจ้าหน้าที่ อปท.ทั้ง 14 ตำบล	3 ธันวาคม 2562
2	ประชุมชี้แจงกลุ่มผู้ใช้น้ำ 14 กลุ่ม	ผู้นำกลุ่มและแกนนำเข้าใจแนวทางการดำเนินงานโดยรวมตลอดโครงการ	ผู้นำกลุ่มและแกนนำกลุ่มบริหารจัดการน้ำ อปท.ทั้ง 14 ตำบล	
3	ปฏิบัติการลงพื้นที่จัดเก็บข้อมูลพื้นฐาน 14 กลุ่ม	ได้ข้อมูลพื้นฐานกลุ่มบริหารจัดการน้ำได้แก่ รายรับ-จ่าย ความต้องการใช้น้ำเพื่อการผลิต ศักยภาพของกลุ่มในพื้นที่ (Baseline) เป็นต้น	ผู้นำกลุ่มและแกนนำกลุ่มบริหารจัดการน้ำ อปท.ทั้ง 14 ตำบล	11-25 ธันวาคม 2562
กลางน้ำ				
1	อบรมเชิงปฏิบัติการจัดทำผังน้ำทั้ง 14 ตำบล	ได้แผนผังน้ำระดับตำบลที่สามารถนำไปขอ	ห้องประชุม สถาบันวิจัยและพัฒนา มหาวิทยาลัยราชภัฏบุรีรัมย์	24 ธันวาคม 2562
2	อบรมเชิงปฏิบัติการตรวจสอบการจัดทำผังน้ำทั้ง 14 ตำบล	งบประมาณสนับสนุนต่อไป		15 มกราคม 2563

ลำดับ	โครงการย่อย / กิจกรรม / วิธีการดำเนินงาน	ผลผลิตของโครงการย่อย / กิจกรรม	พื้นที่ดำเนินการ	วันที่ดำเนินการ
3	อบรมเชิงปฏิบัติการจัดทำ โครงการพัฒนาแหล่งน้ำทั้ง 14 ตำบล			29 มกราคม 2563
4	อบรมเชิงปฏิบัติการ กลั่นกรอง การจัดทำโครงการพัฒนาแหล่งทั้ง 14 ตำบล	ได้โครงการพัฒนาแหล่งน้ำ ที่สามารถยื่นเพื่อขอรับการ สนับสนุนจากหน่วยงานทุก ระดับ	ห้องประชุม สถาบันวิจัยและ พัฒนา มหาวิทยาลัย ราชภัฏบุรีรัมย์	5 กุมภาพันธ์ 2563
5	ลงพื้นที่ติดตามตรวจสอบ			12-26 กุมภาพันธ์ 2563
6	ประชุมพิจารณาส่งโครงการเพื่อ ขอรับการสนับสนุน(ร่วมกับ หน่วยงานในจังหวัด)			3-4 มีนาคม 2563
ปลายน้ำ				
1	อบรมเชิงปฏิบัติการเพื่อร่วม กำหนดแหล่งน้ำที่ร่วมกันบริหาร จัดการอย่างน้อยตำบลละ 1 แห่ง ครอบคลุมทั้ง 14 ตำบล	มีระบบบริหารจัดการน้ำ ชุมชนอย่างน้อย 1 แห่ง	ห้องประชุม สถาบันวิจัยและ พัฒนา มหาวิทยาลัย ราชภัฏบุรีรัมย์	17 ธันวาคม 2563
2	อบรมเชิงปฏิบัติการร่วมกัน ออกแบบการใช้น้ำเพื่อเป็นต้นทุน ในการผลิตภัณฑ์เกษตรที่จะทำให้ ชุมชนมีรายได้เพิ่มขึ้น ครอบคลุม ทั้ง 14 ตำบล	มีการดำเนินการเพื่อการใช้ น้ำเป็นต้นทุนในการ ผลิตภัณฑ์เกษตรที่จะทำให้ ชุมชนมีรายได้เพิ่มขึ้น	ห้องประชุม สถาบันวิจัยและ พัฒนา มหาวิทยาลัย ราชภัฏบุรีรัมย์	8 มกราคม 2563
3	ปฏิบัติการพัฒนาผลิตภัณฑ์เกษตร ต้นแบบที่จะทำให้ชุมชนมีรายได้ เพิ่มขึ้นครอบคลุมทั้ง 14 ตำบล	ก่อให้เกิดรายได้เสริมจาก การใช้น้ำเป็นต้นทุน	พื้นที่ดำเนินการของ แต่ละตำบลทั้ง 14 ตำบล	
4	ลงพื้นที่กำกับติดตาม	หนุนเสริมก่อให้เกิดความ มั่นคงและมีรายได้เพิ่มขึ้น	พื้นที่ดำเนินการของ แต่ละตำบลทั้ง 14 ตำบล	10-31 มีนาคม 2563
5	ประชุมสรุปผลการดำเนินงาน	รายงานผลการศึกษา	ห้องประชุม สถาบันวิจัยและ พัฒนา มหาวิทยาลัย ราชภัฏบุรีรัมย์	25-31 พฤษภาคม 2563
6	การดำเนินงานเพื่อการติดต่อ ประสานงานตลอดการดำเนิน โครงการ	สถาบันวิจัยและพัฒนา มหาวิทยาลัยราชภัฏบุรีรัมย์		

9. ผลการดำเนินงานที่คาดว่าจะได้รับจากโครงการ

9.1 ผลผลิต (Output)

9.1.1 ได้ข้อมูลพื้นฐานกลุ่มบริหารจัดการน้ำได้แก่ รายรับ-จ่าย ความต้องการใช้น้ำเพื่อการผลิตสินค้าเกษตรของแต่ละตำบล ศักยภาพของกลุ่มในพื้นที่ (Baseline)

9.1.2 ได้แผนผังน้ำระดับตำบลที่สามารถนำไปของงบประมาณสนับสนุน

9.1.3 ได้โครงการพัฒนาแหล่งน้ำที่สามารถยื่นเพื่อขอรับการสนับสนุนจากหน่วยงานทุกระดับ

9.1.4 มีแหล่งกักเก็บน้ำในชุมชนให้บริหารจัดการที่ดีขึ้น

9.1.5 มีการดำเนินการใช้น้ำเป็นต้นทุนในการผลิตภัณฑ์เกษตรที่จะทำให้ชุมชนมีรายได้เพิ่มขึ้น

9.2 ผลลัพธ์ (Outcome)

9.2.1 มีน้ำในชุมชนใช้เพื่อการอุปโภคบริโภคและเพื่อการเกษตรเพิ่มขึ้นโดยลำดับ

9.2.2 ก่อให้เกิดรายได้เสริมจากการใช้น้ำเป็นต้นทุน

9.3 ผลกระทบ (Impact)

9.3.1 หมู่บ้านที่มีดัชนีชี้วัดความสุขมวลรวมชุมชนเพิ่มขึ้น

9.3.2 การเพิ่มขึ้นของรายได้ครัวเรือนในพื้นที่การพัฒนาของมหาวิทยาลัยราชภัฏ

10. วิธีการติดตามและประเมินผล

10.1 แต่งตั้งกรรมการดำเนินงานในแต่ละตำบล (โดยคำสั่งของนายอำเภอแต่ละแห่ง)

10.2 แต่งตั้งกรรมการดำเนินงานในมหาวิทยาลัย (โดยคำสั่งของอธิการบดีฯ)

10.3 ลงพื้นที่กำกับติดตามเป็นช่วงๆ (ตามปฏิทินงาน)

10.4 ประชุมร่วมกับกรรมการแต่ละชุดทุกๆ 2 เดือน

10.5 ประชุมสรุปภาพรวมการดำเนินงานอย่างน้อย 2 ครั้ง

บทที่ 2

ข้อมูลพื้นฐานของพื้นที่

1. ข้อมูลสภาพทั่วไปและข้อมูลพื้นฐาน

ตำบลชุมเห็ด ตั้งอยู่ห่างจากที่ว่าการอำเภอเมืองบุรีรัมย์ ไปทางทิศเหนือประมาณ 3 กิโลเมตร มีพื้นที่ประมาณ 46 ตารางกิโลเมตร หรือ 28,750 ไร่ โดยมีที่ทำการตั้งอยู่ห่างจากที่ว่าการอำเภอระยะทางประมาณ 7.5 กิโลเมตร มีอาณาเขตติดต่อกับองค์การบริหารส่วนตำบลอื่น ๆ ดังนี้

- * ทิศเหนือ ติดต่อกับ องค์การบริหารส่วนตำบลกลันทา อำเภอเมืองบุรีรัมย์
- * ทิศใต้ ติดต่อกับ เทศบาลเมืองบุรีรัมย์ และเทศบาลตำบลอิสาน อำเภอเมืองบุรีรัมย์
- * ทิศตะวันออก ติดต่อกับ องค์การบริหารส่วนตำบลบัวทอง และองค์การบริหารส่วนตำบลบ้านยาง อำเภอเมืองบุรีรัมย์
- * ทิศตะวันตก ติดต่อกับ เทศบาลตำบลหนองตาต อำเภอเมืองบุรีรัมย์

ลักษณะภูมิประเทศ

ลักษณะภูมิประเทศโดยทั่วไปของตำบลชุมเห็ด มีลักษณะพื้นที่เป็นที่ราบสูง โดยอยู่สูงกว่าระดับน้ำทะเลประมาณ 150 – 180 เมตร สภาพพื้นที่ส่วนใหญ่ใช้ประโยชน์ทางด้านเกษตรกรรม

2. ลักษณะโครงสร้างพื้นฐาน

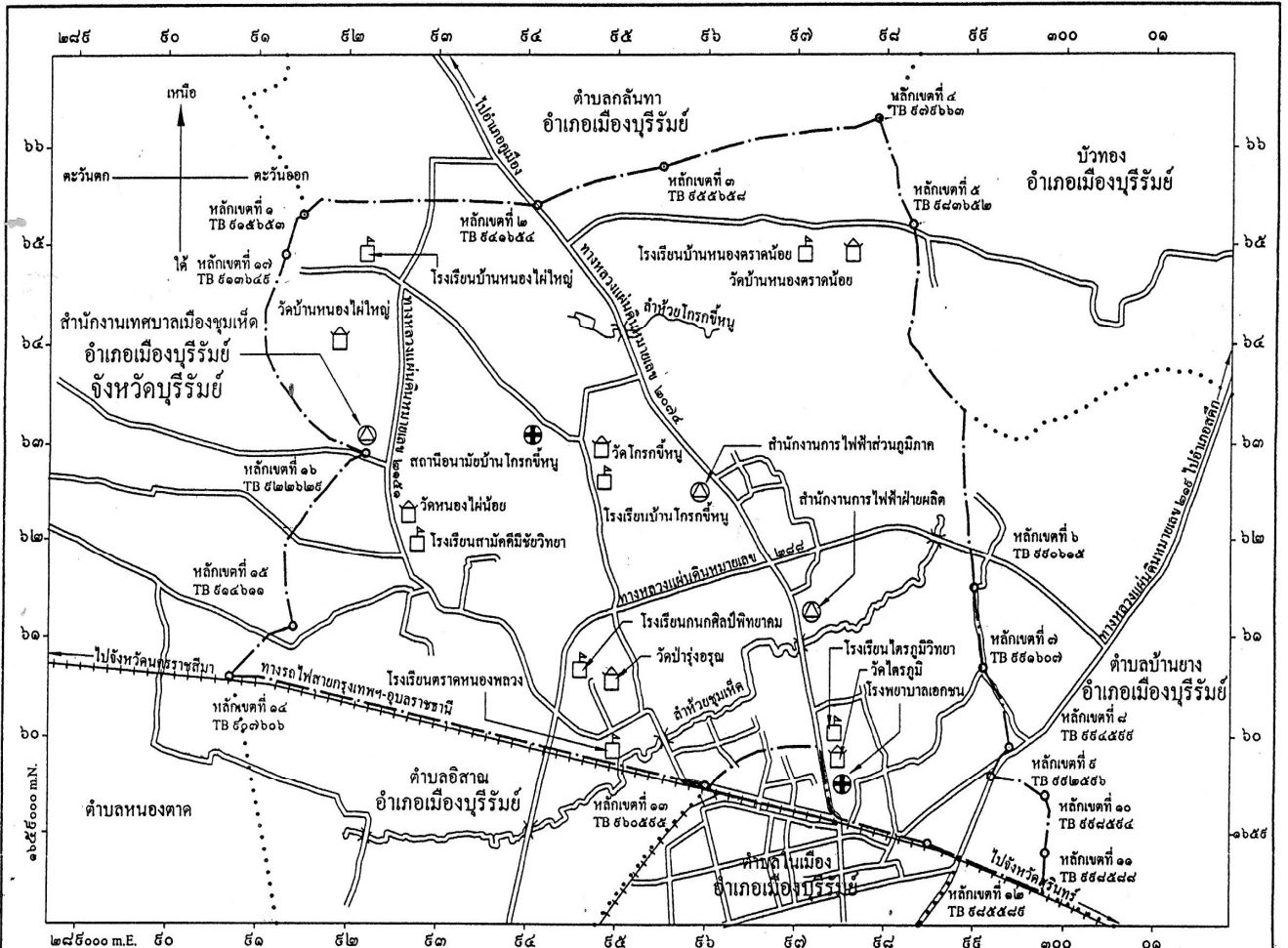
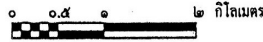
การคมนาคม

การคมนาคมติดต่อระหว่างตำบลและหมู่บ้านใช้การคมนาคมทางบกโดยทางรถยนต์เป็นหลักในการติดต่อและขนส่งผลิตผลทางการเกษตร โดยมีเส้นทางที่สำคัญ ดังนี้

- * ทางหลวงแผ่นดิน หมายเลข 219 เชื่อมการคมนาคมระหว่าง ตำบลชุมเห็ด ตำบลบ้านยาง ตำบลอิสาน ตำบลบัวทอง ตำบลเสม็ด ตำบลสะแกชำ อำเภอเมืองบุรีรัมย์ จังหวัดบุรีรัมย์
- * ทางหลวงแผ่นดิน หมายเลข 2074 เชื่อมการคมนาคมระหว่างตำบลชุมเห็ด ตำบลกลันทา ตำบลลุงเหล็ก อำเภอเมืองบุรีรัมย์ จังหวัดบุรีรัมย์
- * ทางหลวงแผ่นดิน หมายเลข 2151 เชื่อมการคมนาคมระหว่าง ตำบลชุมเห็ด ตำบลอิสาน ตำบลหนองตาต อำเภอเมืองบุรีรัมย์ จังหวัดบุรีรัมย์

แผนที่ท้ายประกาศกระทรวงมหาดไทย
เรื่อง จัดตั้งองค์การบริหารส่วนตำบลชุมเห็ด อำเภอเมืองบุรีรัมย์ จังหวัดบุรีรัมย์
เป็นเทศบาลเมืองชุมเห็ด
ลงวันที่.....เดือน.....พ.ศ.

มาตราส่วน ๑ : ๕๐,๐๐๐



เครื่องหมาย

- เขตเทศบาล
- เขตจังหวัด
- เขตอำเภอ
- เขตตำบล
- ทางหลวง ถนน ซอย
- ถนนลูกรัง พื้นถนนอ่อน
- สะพาน
- แม่น้ำ คลอง ห้วย
- หนองบึง อ่างเก็บน้ำ
- สถานีรถไฟ
- สถานีราชการ
- โรงพยาบาล สถานอนามัย
- โรงเรียน
- วัด ศาสนสถาน

ได้ตรวจสอบแผนที่และแนวเขตรับรองว่าถูกต้อง

(ลงชื่อ) (นายบรรจบ ชัยมงคล) (นายณรงค์ ประทีป) (นางสุพจน์ ตาดีบุตร) (นางประจักษ์ นรมิตภักดี)

(ตำแหน่ง) หัวหน้าส่วนราชการ (นายอำเภอ) (นายก อบจ.บุรีรัมย์) (นายกเทศมนตรีตำบลชุมเห็ด) (นายก อบจ.บุรีรัมย์)

(ลงชื่อ) (นายวิชาญ พงษ์สุวรรณ) (นายสมหมาย ช่างงาม) (นายเป็รัตน์ สมานประจักษ์) (นายสกลตฤณย์ บุญประดิษฐ์)

(ตำแหน่ง) รองปลัดองค์การบริหารส่วนตำบลชุมเห็ด (นายก อบจ.บุรีรัมย์) (นายกเทศมนตรีเมืองบุรีรัมย์) (นายก อบจ.บุรีรัมย์)

(ลงชื่อ) (นายสุวิทย์ คุ้มจันทร์) (นายเชษฐา คุ้มจันทร์) (นายเชษฐา คุ้มจันทร์) (นายเชษฐา คุ้มจันทร์)

(ตำแหน่ง) ปลัดองค์การบริหารส่วนตำบลชุมเห็ด (นายก อบจ.บุรีรัมย์) (นายก อบจ.บุรีรัมย์) (นายก อบจ.บุรีรัมย์)

(ลงชื่อ) (นายสุวิทย์ คุ้มจันทร์) (นายเชษฐา คุ้มจันทร์) (นายเชษฐา คุ้มจันทร์) (นายเชษฐา คุ้มจันทร์)

(ตำแหน่ง) นายก อบจ.บุรีรัมย์ (นายก อบจ.บุรีรัมย์) (นายก อบจ.บุรีรัมย์) (นายก อบจ.บุรีรัมย์)

รองผู้ว่าราชการจังหวัด รักษาราชการแทน
ผู้ว่าราชการจังหวัดบุรีรัมย์

การโทรคมนาคม

* โทรศัพท์

แม้การให้บริการโทรศัพท์พื้นฐานยังไม่ทั่วถึง แต่จากการที่ประชาชนใช้โทรศัพท์เคลื่อนที่กันอย่างแพร่หลาย และเครือข่ายสัญญาณครอบคลุมพื้นที่ทั้งตำบล ทำให้การติดต่อสื่อสารทางโทรศัพท์เป็นไปอย่างสะดวกและรวดเร็ว

* ศูนย์ INTERNET ตำบล

เทศบาลเมืองชุมเห็ด ได้จัดตั้งศูนย์ให้บริการ INTERNET (ความเร็วสูง) แก่ประชาชนทั่วไป ไม่เว้นวันหยุดราชการ ณ สำนักงานเทศบาลเมืองชุมเห็ด

* การประปา

สำนักงานการประปาภูมิภาคบุรีรัมย์ สามารถให้บริการน้ำประปาได้ครอบคลุมพื้นที่ 18 หมู่บ้าน ได้แก่ หมู่ 1 , 2 , 3 , 4 , 5 , 6 , 7 , 8 , 9 , 11 , 13 , 14 , 16 , 17 , 18 , 19, 20 และหมู่ที่ 22 ส่วนหมู่บ้านที่อยู่ห่างไกลออกไปให้บริการระบบน้ำประปาหมู่บ้าน และจากแหล่งน้ำธรรมชาติซึ่งทำให้บางพื้นที่มีปัญหาการขาดแคลนน้ำในฤดูแล้ง

* การไฟฟ้า

โดยสภาพทั่วไปพื้นที่ที่อยู่ใกล้ตัวเมืองและมีสำนักงานการไฟฟ้าส่วนภูมิภาคจังหวัดบุรีรัมย์ตั้งอยู่ในพื้นที่ทำให้สามารถให้บริการไฟฟ้าได้ครอบคลุมแทบทุกหลังคาเรือน

3. ลักษณะทางด้านทรัพยากรธรรมชาติ

ทรัพยากรธรรมชาติ

* ทรัพยากรดิน

สภาพดินส่วนใหญ่เป็นดินชุดร้อยเอ็ด ดินบางส่วนเป็นดินชุดโคราช และดินชุดสติ๊ก

ดินชุดร้อยเอ็ด เป็นดินที่เกิดจากตะกอนลำน้ำเก่า มีการระบายน้ำเร็ว น้ำซึมผ่านได้ช้าถึงปานกลาง เนื้อดินเป็นดินร่วนปนทราย ดินร่วนเหนียวปนทราย ดินเหนียวเหมาะสำหรับการทำนาสวนผลไม้

ดินชุดโคราช เป็นดินที่เกิดจากตะกอนเก่าลำน้ำ เป็นดินที่มีการระบายน้ำดีปานกลาง ความสามารถให้น้ำซึมได้ปานกลางถึงเร็ว เนื้อดินเป็นดินร่วนปนทราย ดินทรายร่วน ดินร่วนเหนียว เหมาะสำหรับปลูกพืชไร่ และผักสวนครัว

ดินชุดสติ๊ก เป็นดินที่เกิดจากตะกอนเก่าลำน้ำ เป็นดินลึกมีการระบายน้ำดี น้ำสามารถซึมผ่านได้ปานกลาง เนื้อดินเป็นดินร่วนปนทราย ดินทรายร่วน ดินร่วนเหนียวปนทราย เหมาะสำหรับปลูกพืชไร่

* ทรัพยากรน้ำ

ตำบลชุมเห็ดไม่มีแหล่งน้ำตามธรรมชาติขนาดใหญ่ ต้องอาศัยแหล่งน้ำที่สร้างขึ้น แหล่งน้ำใต้ดิน และน้ำจากลำห้วย ทั้ง 4 สาย ได้แก่

- ▶ ลำห้วยโกรกขี้หนู ไหลผ่าน หมู่ที่ 3,8,10,14,20,21
- ▶ ลำห้วยชุมเห็ด ไหลผ่าน หมู่ที่ 2,4,7,9,11,16,17,19

- ▶ ลำห้วยชุมแสง ไหลผ่าน หมู่ที่ 5,9,15
- ▶ ลำห้วยสูง ไหลผ่าน หมู่ที่ 3,4,5,11,15,17

สิ่งแวดล้อม

พื้นที่เทศบาลเมืองชุมเห็ด มีลักษณะผสมผสานระหว่างสภาพสังคมเมืองและชนบทประกอบกับมีพื้นที่ติดกับเขตเทศบาลเมืองบุรีรัมย์ จึงมีความเจริญเติบโตและการขยายตัวทางเศรษฐกิจในอัตราสูงซึ่งความเจริญเติบโตดังกล่าวหากไม่มีมาตรการควบคุมที่ถูกต้องย่อมจะส่งผลกระทบต่อคุณภาพชีวิตของประชาชนได้

- คุณภาพอากาศ โดยทั่วไปอยู่ในเกณฑ์มาตรฐาน มีปัญหาด้านมลพิษจากโรงสีข้าว และโรงงานอุตสาหกรรมบ้าง แต่ไม่มากนัก
- คุณภาพน้ำ ปัญหาน้ำเน่าเสียจากหมู่บ้านและชุมชนเริ่มมีมากขึ้น ซึ่งเทศบาลเมืองชุมเห็ดได้ยกวางเทศบัญญัติ เรื่อง การติดตั้งบ่อดักไขมัน และบำบัดน้ำเสียในอาคาร พ.ศ.2556 เพื่อเป็นการควบคุมคุณภาพน้ำทิ้งจากอาคารบ้านเรือน
- ขยะมูลฝอย มีปริมาณขยะมูลฝอยเกิดขึ้นประมาณ 9 ตัน / วัน สามารถเก็บขนเพื่อนำไปกำจัดได้ประมาณ 9 ตัน / วัน โดยใช้รถเก็บขยะ จำนวน 3 คัน และพนักงานจัดเก็บขยะจำนวน 13 คน นำขยะมูลฝอยไปกำจัดโดยวิธีฝังกลบ ณ ศูนย์กำจัดขยะมูลฝอยรวมของเทศบาลเมืองบุรีรัมย์ เสียค่าใช้จ่ายในการกำจัดขยะ เฉลี่ยวันละ 4,500 บาท สำหรับขยะส่วนที่เหลือเป็นขยะในหมู่บ้านรอบนอกที่สามารถกำจัดได้โดยวิธีธรรมชาติ หรือย่อยสลายเองได้

4. ลักษณะทางด้านเศรษฐกิจ

แม้ราษฎรส่วนใหญ่ประมาณร้อยละ 70 จะยังประกอบอาชีพเกษตรกรรมทำนาข้าว แต่โดยศักยภาพด้านพื้นที่ที่อยู่ชานเมืองติดต่อกับเขตเทศบาลเมืองบุรีรัมย์ซึ่งเป็นศูนย์กลางความเจริญของจังหวัด ทำให้การขยายตัวด้านอุตสาหกรรม พาณิชยกรรม และการบริการเป็นไปอย่างรวดเร็ว

การอุตสาหกรรม

มีโรงงานอุตสาหกรรมที่สำคัญหลายแห่ง อาทิ เช่น โรงงานตัดเย็บเสื้อผ้า โรงงานยาสูบ โรงงานทำคอนกรีต โรงงานผลิตน้ำดื่ม โรงงานผลิตไอศกรีม และ โรงงานผลิตลูกชิ้นด้วยเครื่องจักร เป็นต้น

การพาณิชย์

มีการประกอบกิจการด้านการพาณิชย์กรรมและการบริการจำนวนมาก อาทิเช่น โรงพยาบาลเอกชนบุรีรัมย์ ธุรกิจบ้านจัดสรร ธุรกิจโรงแรมที่พัก ภัตตาคาร ร้านอาหาร สถานีบริการน้ำมัน เป็นต้น

การเกษตร

ปัจจุบันราษฎรส่วนใหญ่ยังคงประกอบอาชีพเกษตรกรรม ได้แก่ การทำนาข้าว แต่พื้นที่บางส่วนได้ถูกทดแทนโดยภาคอุตสาหกรรม และธุรกิจที่พักอาศัย บ้านจัดสรร เช่น โรงงานผลิตน้ำดื่ม ต้นฝนรีสอร์ท เอราวัณรีสอร์ท หมู่บ้านจัดสรรมานิตย์เมืองใหม่ หมู่บ้านแพรวพราวแลนด์ เป็นต้น

5. ลักษณะทางด้านสังคม

ด้านประชากร

ตำบลชุมเห็ด มีประชากรตามสำเนาทะเบียนบ้านทั้งสิ้น 17,985 คน โดยแยกเป็น

5.1 จำนวนประชากรแยกตามเพศ

ตารางที่ 2.1 จำนวนประชากรแยกตามเพศ

รายการ	ปี 2561	ปี 2562
ประชากรชาย (คน)	8,658	8,547
ประชากรหญิง (คน)	9,327	9,221
รวมประชากร	17,985	17,768
บ้าน (หลังคาเรือน)	7,457	7,042

แหล่งที่มาของข้อมูล : สำนักงานทะเบียนราษฎร อำเภอเมืองบุรีรัมย์ ข้อมูล ณ เดือนมิถุนายน 2562

5.2 แยกตามจำนวนประชากรและบ้านตามหมู่บ้าน

ตารางที่ 2.2 จำนวนแยกตามจำนวนประชากรและบ้านตามหมู่บ้าน

หมู่ที่	ชื่อหมู่บ้าน	ประชากร		รวมจำนวน ประชากร	จำนวน ครัวเรือน
		ชาย	หญิง		
1	ริงกา	338	332	670	342
2	มะค่า	690	719	1,409	597
3	โกรกซี้หนู	439	493	932	336
4	ตราดตรวน	628	657	1,285	565
5	หนองไผ่น้อย	594	651	1,245	360
6	หนองไผ่ใหญ่	315	309	624	196
7	เล็บเหยี่ยว	426	450	876	300
8	หนองม่วง	474	498	972	365
9	กุง	316	349	665	372
10	หนองตราดน้อย	311	344	655	153
11	ชุมเห็ด	559	669	1,228	749
12	โคกเพ็ก	149	145	294	71
13	ยายอ่อน	238	208	446	179
14	หนองถนน	281	272	553	172
15	สระขี้ตุน	279	313	592	161
16	พันปลา	112	120	232	58
17	ชุมทอง	507	579	1,086	491
18	หมื่นพิทักษ์	390	445	835	429
19	เมืองใหม่	700	839	1,539	946
20	โกรกซี้หนู	242	264	506	146

หมู่ที่	ชื่อหมู่บ้าน	ประชากร		รวมจำนวน ประชากร	จำนวน ครัวเรือน
		ชาย	หญิง		
21	หนองไทรงาม	316	292	608	139
22	พรหมนิมิตร	354	379	733	330

แหล่งที่มาของข้อมูล : สำนักงานทะเบียนราษฎร อำเภอเมืองบุรีรัมย์ ข้อมูล ณ เดือน มิถุนายน 2562

5.3 แยกตามช่วงอายุ (ปี) เฉพาะผู้มีสัญชาติไทย และมีชื่ออยู่ในทะเบียนบ้าน

ตารางที่ 2.3 จำนวนประชากรแยกตามช่วงอายุ (ปี) เฉพาะผู้มีสัญชาติไทย และมีชื่ออยู่ในทะเบียนบ้าน

ช่วงอายุ	ชาย	หญิง	รวม	ช่วงอายุ	ชาย	หญิง	รวม
น้อยกว่า 1ปี	99	95	194	34 ปี	178	198	376
1 ปี	122	123	245	35 ปี	176	177	353
2 ปี	122	134	256	36 ปี	162	180	342
3 ปี	125	90	215	37 ปี	193	199	392
4 ปี	113	103	216	38 ปี	156	177	333
5 ปี	109	80	189	39 ปี	184	171	355
6 ปี	111	101	212	40 ปี	190	206	396
7 ปี	106	98	204	41 ปี	204	215	419
8 ปี	103	111	214	42 ปี	196	202	398
9 ปี	113	115	228	43 ปี	237	222	459
10 ปี	108	103	211	44 ปี	215	194	409
11 ปี	106	95	201	45 ปี	181	185	366
12 ปี	110	102	212	46 ปี	216	231	447
13 ปี	130	97	227	47 ปี	170	167	337
14 ปี	116	114	230	48 ปี	167	194	361
15 ปี	140	110	250	49 ปี	171	156	327
16 ปี	144	141	285	50 ปี	165	174	339
17 ปี	154	141	295	51 ปี	152	168	320
18 ปี	153	134	287	52 ปี	131	161	292
19 ปี	159	141	300	53 ปี	150	159	309
20 ปี	122	120	242	54 ปี	120	142	262
21 ปี	98	111	209	55 ปี	109	146	255
22 ปี	124	147	271	56 ปี	112	133	245
23 ปี	115	153	268	57 ปี	82	92	174

ช่วงอายุ	ชาย	หญิง	รวม	ช่วงอายุ	ชาย	หญิง	รวม
24 ปี	140	136	276	58 ปี	118	140	258
25 ปี	125	122	247	59 ปี	126	123	249
26 ปี	119	113	232	60 ปี	84	94	178
27 ปี	134	135	269	61 ปี	104	119	223
28 ปี	140	133	273	62 ปี	85	105	190
29 ปี	142	129	271	63 ปี	97	101	198
30 ปี	171	137	308	64 ปี	74	114	188
31 ปี	177	172	349	65 ปี	71	89	160
32 ปี	175	188	363	66 ปี	83	84	167
33 ปี	162	191	353	67 ปี	66	83	149
68 ปี	64	69	133	85 ปี	14	19	33
69 ปี	70	65	135	86 ปี	17	17	34
70 ปี	53	62	115	87 ปี	4	17	21
71 ปี	58	60	118	88 ปี	10	9	19
72 ปี	53	47	100	89 ปี	4	12	16
73 ปี	54	62	116	90 ปี	8	11	19
74 ปี	41	59	100	91 ปี	5	10	15
75 ปี	50	53	103	92 ปี	10	6	16
76 ปี	51	59	110	93 ปี	9	5	14
77 ปี	44	42	86	94 ปี	4	8	12
78 ปี	42	41	83	95 ปี	2	4	6
79 ปี	32	49	81	96 ปี	0	2	2
80 ปี	48	43	91	97 ปี	1	0	1
81 ปี	31	31	62	98 ปี	1	0	1
82 ปี	22	31	53	99 ปี	1	2	3
83 ปี	14	24	38	100 ปี	0	1	1
84 ปี	20	16	36	มากกว่า100ปี	1	3	4

แหล่งที่มาของข้อมูล : สำนักงานทะเบียนราษฎร อำเภอเมืองบุรีรัมย์ ข้อมูล ณ เดือน พฤษภาคม 2562

5.4 แยกตามเชื้อสายประชากร

ตารางที่ 2.4 จำนวนประชากรแยกตามเชื้อสายประชากร

หมู่ที่	สัญชาติไทย/จีน			สัญชาติอื่นที่ไม่ใช่ สัญชาติไทย			สัญชาติอื่นที่ไม่ใช่ สัญชาติไทย/จีน			ทุกสัญชาติ		
	ชาย	หญิง	รวม	ชาย	หญิง	รวม	ชาย	หญิง	รวม	ชาย	หญิง	รวม
หมู่ 1	339	333	672	2	0	2	2	0	2	341	333	674
หมู่ 2	689	717	1,406	1	1	2	1	1	2	690	718	1,408
หมู่ 3	429	480	909	-	-	-	-	-	-	429	480	909
หมู่ 4	626	658	1,284	-	-	-	-	-	-	626	658	1,284
หมู่ 5	594	647	1,241	0	1	1	0	1	1	594	648	1,242
หมู่ 6	312	308	620	-	-	-	-	-	-	312	308	620
หมู่ 7	420	445	865	0	1	1	0	1	1	420	446	866
หมู่ 8	474	496	970	0	1	1	0	1	1	474	497	971
หมู่ 9	314	348	662	1	1	2	1	1	2	315	349	664
หมู่ 10	310	342	652	-	-	-	-	-	-	310	342	652
หมู่ 11	556	666	1,222	2	0	2	2	0	2	558	666	1,224
หมู่ 12	146	142	288	-	-	-	-	-	-	146	142	288
หมู่ 13	236	205	441	2	2	4	2	2	4	238	207	445
หมู่ 14	281	269	550	0	1	1	0	1	1	281	270	551
หมู่ 15	279	314	593	-	-	-	-	-	-	279	314	593
หมู่ 16	111	120	231	1	0	1	1	0	1	112	120	232
หมู่ 17	506	578	1,084	-	-	-	-	-	-	506	578	1,084
หมู่ 18	390	444	834	-	-	-	-	-	-	390	444	834
หมู่ 19	698	843	1,540	1	1	2	1	0	1	699	843	1,542
หมู่ 20	240	261	501	-	-	-	-	-	-	240	261	501
หมู่ 21	316	292	608	-	-	-	-	-	-	316	292	608
หมู่ 22	354	380	734	-	-	-	-	-	-	354	380	734

แหล่งที่มาของข้อมูล : สำนักงานทะเบียนราษฎร อำเภอเมืองบุรีรัมย์ ข้อมูล ณ เดือน พฤษภาคม 2562

5.5 แยกตามผู้มีสิทธิ์เลือกตั้ง

ตารางที่ 2.5 จำนวนประชากรแยกตามผู้มีสิทธิ์เลือกตั้ง

หมู่ที่	บุคคลที่มีสิทธิ์เลือกตั้ง อายุ 15 ปี			บุคคลที่มีสิทธิ์เลือกตั้ง อายุ 18 ปี			บุคคลที่มีสิทธิ์เลือกตั้ง อายุ 20 ปี			บุคคลที่ ต้องขึ้น ทะเบียน ทหาร	บุคคล ที่ต้อง เข้า รับ เกณฑ์ ทหาร
	ชาย	หญิง	รวม	ชาย	หญิง	รวม	ชาย	หญิง	รวม		
หมู่ 1	284	284	568	266	277	543	257	270	527	6	6
หมู่ 2	557	585	1,142	522	542	1,064	494	525	1,019	11	8
หมู่ 3	342	402	744	326	380	706	306	365	671	5	2
หมู่ 4	504	556	1,060	475	533	1,008	460	523	983	9	9
หมู่ 5	483	536	1,019	447	499	946	419	473	892	9	10
หมู่ 6	256	257	513	238	244	482	227	232	459	4	8
หมู่ 7	322	355	677	299	330	629	280	313	593	12	8
หมู่ 8	377	403	780	352	383	735	335	364	699	11	5
หมู่ 9	241	276	517	232	262	494	220	252	472	5	5
หมู่ 10	260	278	538	241	261	502	232	254	486	8	5
หมู่ 11	457	579	1,036	122	549	971	406	529	935	11	8
หมู่ 12	108	120	228	102	110	212	93	102	195	2	2
หมู่ 13	193	169	362	179	164	343	168	161	329	4	5
หมู่ 14	220	220	440	205	209	414	195	204	399	2	4
หมู่ 15	223	245	468	210	235	445	200	221	421	7	2
หมู่ 16	85	101	186	76	94	170	74	92	166	3	2
หมู่ 17	413	483	896	394	463	857	368	448	816	9	4
หมู่ 18	316	374	690	307	354	661	296	341	637	2	3
หมู่ 19	554	729	1,283	520	702	1,222	496	674	1,170	12	9
หมู่ 20	199	213	412	188	206	394	184	201	385	4	7
หมู่ 21	256	239	495	234	226	460	224	217	441	5	0
หมู่ 22	269	318	587	249	307	556	238	294	532	12	6

แหล่งที่มาของข้อมูล : สำนักงานทะเบียนราษฎร อำเภอเมืองบุรีรัมย์ ข้อมูล ณ เดือน พฤษภาคม 2562

ด้านการสาธารณสุขและอนามัย

*โรงพยาบาลเอกชน 1 แห่ง คือ โรงพยาบาลเอกชนบุรีรัมย์ ขนาด 90 เตียง มีแพทย์ประจำจำนวน 5 คน และแพทย์ไม่ประจำ จำนวน 35 คน พยาบาลและบุคลากรด้านการสาธารณสุข จำนวน 156 คน ตั้งอยู่ที่ 197 หมู่ที่ 2 ถ.บุรีรัมย์ – พุทไธสง ตำบลชุมเห็ด อำเภอเมืองบุรีรัมย์ จังหวัดบุรีรัมย์

*ศูนย์บริการสาธารณสุข 2 แห่งคือ

1. โรงพยาบาลส่งเสริมสุขภาพตำบลบ้านโกรกขี้หนู ตั้งอยู่หมู่ที่ 3 บ้านโกรกขี้หนู ตำบลชุมเห็ด อำเภอเมืองบุรีรัมย์ จังหวัดบุรีรัมย์ มีเจ้าหน้าที่จำนวน 14 คน คอยให้บริการแก่ประชาชน
2. โรงพยาบาลส่งเสริมสุขภาพตำบลบ้านโกรกขี้หนู สาขา 2 (ศาลากลางหมู่บ้านพรหมนิมิตร) ตั้งอยู่หมู่ที่ 22 บ้านพรหมนิมิตร ตำบลชุมเห็ด อำเภอเมืองบุรีรัมย์ จังหวัดบุรีรัมย์ มีเจ้าหน้าที่จากโรงพยาบาลส่งเสริมสุขภาพตำบลบ้านโกรกขี้หนู สาขา 1 สับเปลี่ยนมาให้บริการ

ด้านการศาสนาและวัฒนธรรม

ราษฎรส่วนใหญ่ร้อยละ 95 นับถือศาสนาพุทธ ร้อยละ 4 นับถือศาสนาคริสต์ และศาสนาอื่นอีก ร้อยละ 1 มีศาสนสถานที่สำคัญ ดังนี้

1. วัด จำนวน 5 แห่ง ได้แก่

- | | |
|-------------------------|-------------------------------------|
| * วัดไตรภูมิวนาราม | ตั้งอยู่หมู่ที่ 2 บ้านมะค่า |
| * วัดโกรกขี้หนู | ตั้งอยู่หมู่ที่ 3 บ้านโกรกขี้หนู |
| * วัดป่ารุ่งอรุณ | ตั้งอยู่หมู่ที่ 4 บ้านตราดตรวน |
| * วัดหนองไผ่น้อย | ตั้งอยู่หมู่ที่ 5 บ้านหนองไผ่น้อย |
| * วัดหนองม่วงหงษ์วนาราม | ตั้งอยู่หมู่ที่ 8 บ้านหนองม่วง |
| * วัดหนองตราดน้อย | ตั้งอยู่หมู่ที่ 10 บ้านหนองตราดน้อย |

2. สำนักสงฆ์ จำนวน 3 แห่ง ได้แก่

- | | |
|------------------------|-----------------------------------|
| * สำนักสงฆ์แสงประทีป | ตั้งอยู่หมู่ที่ 3 บ้านโกรกขี้หนู |
| * สำนักสงฆ์หนองไผ่ใหญ่ | ตั้งอยู่หมู่ที่ 6 บ้านหนองไผ่ใหญ่ |
| * สำนักสงฆ์หนองไทรงาม | ตั้งอยู่หมู่ที่ 21 บ้านหนองไทรงาม |

3. โบสถ์คริสต์ จำนวน 1 แห่ง ได้แก่

- | | |
|--------------------------------------|-----------------------------------|
| * โบสถ์คริสต์จักรของพระเจ้าบุรีรัมย์ | ตั้งอยู่ หมู่ 18 บ้านหมื่นพิทักษ์ |
|--------------------------------------|-----------------------------------|

4. ด้านการเมืองและการบริหาร

หมู่บ้าน

เทศบาลเมืองชุมเห็ด ประกอบด้วย 22 หมู่บ้าน ได้แก่

- | | |
|--------------------------|------------------------|
| หมู่ที่ 1 บ้านรงกา | หมู่ที่ 12 บ้านโคกเพ็ก |
| หมู่ที่ 2 บ้านมะค่า | หมู่ที่ 13 บ้านยายอ่อน |
| หมู่ที่ 3 บ้านโกรกขี้หนู | หมู่ที่ 14 บ้านหนองถนน |

- | | |
|-----------------------------|-------------------------------|
| หมู่ที่ 4 บ้านตราดตรวน | หมู่ที่ 15 บ้านสระขี้ตุน |
| หมู่ที่ 5 บ้านหนองไผ่น้อย | หมู่ที่ 16 บ้านพันปลา |
| หมู่ที่ 6 บ้านหนองไผ่ใหญ่ | หมู่ที่ 17 บ้านชุมทอง |
| หมู่ที่ 7 บ้านเล็บเหยี่ยว | หมู่ที่ 18 บ้านหมื่นพิทักษ์ |
| หมู่ที่ 8 บ้านหนองม่วง | หมู่ที่ 19 บ้านเมืองใหม่ |
| หมู่ที่ 9 บ้านกุง | หมู่ที่ 20 บ้านโกรกขี้หนูใหม่ |
| หมู่ที่ 10 บ้านหนองตราดน้อย | หมู่ที่ 21 บ้านหนองไทรงาม |
| หมู่ที่ 11 บ้านชุมเห็ด | หมู่ที่ 22 บ้านพรหมนิมิต |

บทที่ 3 ปฏิบัติการในพื้นที่

การพัฒนาระบบบริหารจัดการน้ำชุมชนเพื่อรองรับการอุปโภคบริโภคและการเกษตรจังหวัดบุรีรัมย์ สถาบันวิจัยและพัฒนาได้ดำเนินการในการพัฒนาพื้นที่ในจังหวัดบุรีรัมย์รวมทั้งสิ้น 14 ตำบลซึ่งได้มีกระบวนการพัฒนาที่เป็นระบบและการมีส่วนร่วมจากทั้งชุมชน หน่วยงานท้องถิ่น หน่วยงานภายในจังหวัดบุรีรัมย์ และมหาวิทยาลัยราชภัฏบุรีรัมย์ ซึ่งในบทนี้จะได้นำเสนอการปฏิบัติการในพื้นที่ตำบลชุมเห็ด อำเภอเมืองบุรีรัมย์ มีหัวข้อดังต่อไปนี้

1. ประชุมชี้แจงเจ้าหน้าที่หน่วยงานท้องถิ่น
2. ประชุมชี้แจงกลุ่มผู้ใช้น้ำตำบลชุมเห็ด
3. ปฏิบัติการลงพื้นที่จัดเก็บข้อมูลพื้นฐานตำบลชุมเห็ด
4. อบรมเชิงปฏิบัติการจัดทำผังน้ำตำบลชุมเห็ด
5. อบรมเชิงปฏิบัติการตรวจสอบการจัดทำผังน้ำตำบลชุมเห็ด
6. อบรมเชิงปฏิบัติการจัดทำโครงการพัฒนาแหล่งน้ำตำบลชุมเห็ด
7. อบรมเชิงปฏิบัติการกลั่นกรองการจัดทำโครงการพัฒนาแหล่งตำบลชุมเห็ด
8. ประชุมพิจารณาส่งโครงการเพื่อขอรับการสนับสนุน(ร่วมกับหน่วยงานในจังหวัด)
9. อบรมเชิงปฏิบัติการเพื่อร่วมกำหนดแหล่งน้ำที่ร่วมกันบริหารจัดการอย่างน้อย 1 แห่งของตำบลชุมเห็ด
10. อบรมเชิงปฏิบัติการร่วมกันออกแบบการใช้น้ำเพื่อเป็นต้นทุนในการผลิตผลิตภัณฑ์เกษตรที่จะทำให้ชุมชนมีรายได้เพิ่มขึ้น ตำบลชุมเห็ด
11. ปฏิบัติการพัฒนาผลิตภัณฑ์เกษตรต้นแบบที่จะทำให้ชุมชนมีรายได้เพิ่มขึ้นตำบลชุมเห็ด

1. ประชุมชี้แจงเจ้าหน้าที่หน่วยงานท้องถิ่น

1.1 ชี้แจงวัตถุประสงค์ของการดำเนินการของสถาบันวิจัยและการพัฒนา

มหาวิทยาลัยราชภัฏบุรีรัมย์ โดยสถาบันวิจัยและพัฒนา ได้เล็งเห็นปัญหาที่สำคัญของการจัดสรรน้ำที่ไม่มีระบบ การวางแผนการผลิตและการใช้น้ำที่ไม่มีประสิทธิภาพที่เกิดขึ้นภายในชุมชนในจังหวัดบุรีรัมย์ ส่งผลกระทบต่อความต้องการใช้น้ำและการดำรงชีวิต จึงจัดตั้งโครงการพัฒนาระบบบริหารจัดการน้ำชุมชนเพื่อรองรับการอุปโภคบริโภคและการเกษตรจังหวัดบุรีรัมย์ขึ้น เพื่อให้สอดคล้องกับแผนพัฒนาเศรษฐกิจและสังคมแห่งชาติ ประกอบกับนโยบายของรัฐบาลที่จะปฏิรูปโครงสร้างการผลิตภาคการเกษตรด้วยการสนับสนุนให้มีแหล่งน้ำอย่างเพียงพอต่อความต้องการ และการวางระบบบริหารจัดการน้ำให้สอดคล้องกับการผลิตในชุมชน

สถาบันวิจัยและพัฒนาได้ดำเนินการวางแผน จัดการประชุมชี้แจงร่วมกับเจ้าหน้าที่หน่วยงานท้องถิ่น ในวันที่ 24-26 ธันวาคม 2561 ห้องประชุมคณะเทคโนโลยีอุตสาหกรรม มหาวิทยาลัยราชภัฏบุรีรัมย์ เพื่อศึกษาทำความเข้าใจและวางแผนการแก้ปัญหาาร่วมกัน ชี้แจงวัตถุประสงค์ของการดำเนินการของโครงการกระบวนการดำเนินงานของสถาบันวิจัยและการพัฒนา ประกอบด้วย 1.การจัดตั้งกลุ่มบริหารจัดการน้ำชุมชนในแต่ละตำบล 2.การสำรวจพื้นที่แหล่งน้ำในแต่ละตำบล 3.การขอความร่วมมือจากเจ้าหน้าที่ในหน่วยงาน ได้แก่ นายกองค้การบริหารส่วนตำบล ปลัดองค์การบริหารส่วนตำบล กองช่างองค์การบริหารส่วนตำบล

หรือเจ้าหน้าที่ที่มีความรู้ความสามารถเรื่องการบริหารจัดการน้ำ เป็นกรรมการที่ปรึกษา โดยมีหน้าที่ในการให้คำปรึกษาแก่คณะกรรมการกลุ่มในด้านของการดูแลและการจัดสรรน้ำ, การจัดเก็บน้ำ และการควบคุมตลอดจนการบำรุงรักษาดูแลแหล่งน้ำ

การประชุมชี้แจงด้านข้อมูลแก่เจ้าหน้าที่เทศบาลเมืองชุมเห็ด สถาบันวิจัยและพัฒนาได้เก็บรวบรวมข้อมูลเชิงปริมาณและคุณภาพที่สามารถวิเคราะห์ถึงความต้องการใช้น้ำในระดับตำบลได้ โดยเน้นใช้ข้อมูลที่หน่วยงานท้องถิ่นในตำบลมีการเก็บข้อมูลอยู่แล้ว

- เช่น
- 1) ข้อมูลแหล่งน้ำสาธารณะที่ใช้ร่วมกันในตำบล
 - 2) ข้อมูลจำนวนครัวเรือนและประชากรในตำบล
 - 3) ข้อมูลพื้นที่การเกษตรและการปลูกพืชในแต่ละชนิด
 - 4) ข้อมูลด้านการเลี้ยงสัตว์ในตำบล เช่น จำนวน โค กระบือ เป็นต้น
 - 5) ข้อมูลรายได้ครัวเรือนเฉลี่ยต่อเดือน



ภาพที่ 3.1 และ 3.2 การประชุมชี้แจงเจ้าหน้าที่หน่วยงานท้องถิ่น

2. ประชุมชี้แจงกลุ่มผู้ใช้น้ำตำบลชุมเห็ด

2.1 ความเป็นมาของโครงการตั้งกลุ่มผู้ใช้น้ำเพื่อการเรียนรู้หลักปรัชญาเศรษฐกิจพอเพียงรองรับการจัดตั้งศูนย์ศึกษาและพัฒนาการเรียนรู้ตามแนวพระราชดำริ

จังหวัดบุรีรัมย์เป็นจังหวัดที่มีความแห้งแล้งต่อเนื่องมาตั้งแต่อดีตเนื่องจากมีแหล่งเก็บน้ำที่จำกัด ประกอบกับไม่มีระบบบริหารจัดการน้ำในแหล่งน้ำที่หน่วยงานรัฐขุดสร้างให้ จึงทำให้แหล่งน้ำดังกล่าวมีคนรับผิดชอบหลักคือองค์การบริหารส่วนท้องถิ่น แต่ขณะเดียวกันภารกิจของหน่วยงานท้องถิ่นมีมากจึงทำให้การกำกับดูแลไม่ทั่วถึงจึงทำให้ไม่มีคนดูแลรับผิดชอบหรือไม่ได้ใช้ประโยชน์อย่างเต็มศักยภาพของแหล่งน้ำ ปัญหาที่ตามมาคือเมื่อแหล่งน้ำขรุขระหรือพังเสียหาย ทุกคนได้แต่นั่งรอให้หน่วยงานมาซ่อมแซมโดยไม่ร่วมกันลุกขึ้นมาดำเนินการแก้ไขร่วมกัน ดังนั้นจากแนวนโยบายในระดับสูงของรัฐบาลจนถึงระดับท้องถิ่นมีความเห็นสอดคล้องกันในเรื่องการแก้ไขปัญหาเรื่องน้ำทั้งระบบตั้งแต่การจัดหาแหล่งน้ำ การเก็บกักน้ำ การจัดสรรน้ำให้แก่เกษตรกรเพื่อรองรับการผลิตและเป็นการแก้ไขปัญหาการขาดแคลนน้ำ ด้วยการบริหารจัดการน้ำอย่างเป็นแบบแผนภายใต้ข้อมูลพื้นฐานที่ตรงกัน จึงจำเป็นต้องมีการจัดตั้งกลุ่มผู้ใช้น้ำขึ้นเพื่อให้เห็นกลุ่มคนที่มีหน้าที่รับผิดชอบที่ชัดเจน ประกอบกับเพื่อให้เกิดการดูแลรักษาแหล่งน้ำให้มีประสิทธิภาพและคุณภาพของน้ำ อยู่ในเกณฑ์มาตรฐานที่ยอมรับได้ มีการประสานขอความช่วยเหลือจากหน่วยงานของรัฐได้อย่างทันทั่วถึง จึงคาดว่า การจัดตั้งกลุ่มผู้ใช้น้ำให้ครอบคลุมทั้งจังหวัดจะทำให้เกิดการบริหารจัดการน้ำให้สัมพันธ์กับการผลิตผลทางการเกษตรได้อย่างเหมาะสม ภายใต้ฐานข้อมูลเพื่อการตัดสินใจในระบบเดียวกันอย่างถูกต้อง

แม่นยำมากยิ่งขึ้น ก่อให้เกิดการขยายตัวด้านการผลิตสินค้าเกษตรอย่างต่อเนื่อง และที่สำคัญคาดว่าจะเป็นที่ปัจจัยสำคัญที่จะทำให้เกษตรกรในจังหวัดบุรีรัมย์มีรายได้ต่อหัวประชากรที่เพิ่มขึ้นอย่างต่อเนื่อง

2.2 การบริหารจัดการน้ำแบบบูรณาการ

ทรัพยากรแหล่งน้ำเป็นทรัพยากรพื้นฐานในการพัฒนาประเทศ และเป็นทรัพยากรที่มีความสำคัญต่อการดำรงชีวิตของมนุษย์ จากการพัฒนาของภาคการเกษตร อุตสาหกรรม ท่องเที่ยวและบริการ รวมถึงการเพิ่มขึ้นของจำนวนประชากร ได้ส่งผลให้ปัญหาเกี่ยวกับทรัพยากรน้ำมีความหลากหลายและมีแนวโน้มทวีความรุนแรงเพิ่มมากขึ้น แนวทางการบริหารจัดการทรัพยากรน้ำแบบผสมผสาน โดยได้มีการจัดตั้งหน่วยงานที่รับผิดชอบ จัดทำนโยบายด้านการบริหารจัดการทรัพยากรน้ำ รวมถึงการปฏิรูปกฎหมายที่เกี่ยวข้อง เพื่อให้เกิดสภาพแวดล้อมที่เอื้ออำนวยต่อการบริหารจัดการ ซึ่งการดำเนินการดังกล่าวมีส่วนสัมพันธ์กับการมีธรรมาภิบาลในการจัดการน้ำ (Water Governance)

การบริหารจัดการทรัพยากรแหล่งน้ำแบบบูรณาการ เป็นกระบวนการจัดการน้ำอย่างมีประสิทธิภาพ เกี่ยวข้องกับการจัดหาและพัฒนากายใช้เพื่อวัตถุประสงค์ต่าง ๆ การอนุรักษ์และฟื้นฟูแหล่งน้ำให้คงอยู่และมีใช้อย่างยั่งยืน รวมทั้งการแก้ไขปัญหาอันเกิดจากทรัพยากรน้ำ ทั้งด้านปริมาณและคุณภาพ

ดังนั้นการบริหารจัดการน้ำภายในชุมชนต้องเป็นการบริหารจัดการแบบเครือข่ายเพื่อเป็นการแก้ปัญหาร่วมกันและสร้างอำนาจต่อรองให้กับชุมชนในการบริหารจัดการทรัพยากรน้ำได้อย่างมีประสิทธิภาพ ตลอดจนอนุรักษ์และฟื้นฟูแหล่งน้ำ

2.3 บทบาทหน้าที่ของกลุ่มผู้ใช้น้ำตำบลชุมเห็ด

บทบาทหน้าที่ของกลุ่มผู้ใช้น้ำเป็นการกำกับดูแล รักษาแหล่งน้ำในพื้นที่ตำบลที่กลุ่มรับผิดชอบ โดยแบ่งหน้าที่ตามบทบาทของสมาชิกคณะกรรมการกลุ่ม ดังนี้

1) ประธาน มีหน้าที่ เป็นประธานในการประชุมต่าง ๆ เพื่อร่วมพลังในการแก้ไขปัญหาและพัฒนากายใช้น้ำให้เกิดประโยชน์สูงสุด ประสานงานระหว่างกรรมการและสมาชิกกลุ่มผู้ใช้น้ำ ดำเนินการให้สมาชิกปฏิบัติตามกฎระเบียบกติกาขององค์กรผู้ใช้น้ำอย่างเคร่งครัด ประสานงานกับเจ้าหน้าที่ที่เกี่ยวข้อง ดำเนินการให้มีการกำหนดหลักเกณฑ์ในการบริหารจัดการน้ำ

2) รองประธาน มีหน้าที่ ทำงานตามที่ประธานมอบหมาย และทำงานแทนประธาน

3) เลขานุการ มีหน้าที่ ประชาสัมพันธ์ แจ้งข่าวสารแก่คณะกรรมการฯ และสมาชิกขององค์กรผู้ใช้น้ำ จัดทำระเบียบวาระการประชุมและเชิญผู้เข้าร่วมประชุม บันทึกการประชุม บันทึกกิจกรรม

4) เภรณูญิก มีหน้าที่ เกี่ยวกับการเงินของกลุ่ม จัดทำรายรับ-รายจ่าย เก็บเงิน และฝาก-ถอนเงิน

5) ปฏิคม มีหน้าที่ จัดเตรียมความพร้อมของสถานที่ประชุม ให้การต้อนรับ ดูแลสถานที่ทำการ ตลอดจนทรัพย์สิน (ถ้าไม่มีตำแหน่งปฏิคม ให้เป็นหน้าที่ของตำแหน่งเลขานุการ และสมาชิกกลุ่ม)

6) สมาชิกกลุ่ม มีหน้าที่ ปฏิบัติตามกฎระเบียบ ข้อบังคับของกลุ่มฯ และยอมรับคำตัดสินของประธานกลุ่ม ใช้น้ำตามที่จำเป็นเท่านั้น โดยไม่เอาเปรียบสมาชิกคนอื่น สอดส่อง ตรวจสอบ รายงานความเสียหาย

7) คณะกรรมการที่ปรึกษา กลุ่ม เป็นผู้ให้คำแนะนำในการบริหารงานของกลุ่ม ประกอบด้วย ปลัดอำเภอ กำนัน ผู้ใหญ่บ้าน อบต./เทศบาลตำบล เกษตรอำเภอ พัฒนาการอำเภอ นายช่างชลประทาน ผู้ทรงคุณวุฒิของสภาตำบล

2.4 การจัดตั้งกลุ่มผู้ใช้น้ำ

กลุ่มผู้ใช้น้ำ คือ เกษตรกรซึ่งได้รับประโยชน์จากแหล่งน้ำ เช่น อ่างเก็บน้ำ ฝาย ฯลฯ รวมตัวกันขึ้นเป็นกลุ่มผู้ใช้น้ำ เพื่อดำเนินการในการส่งน้ำ และการใช้ประโยชน์จากน้ำชลประทาน การดูแลรักษาระบบชลประทานภายใต้กฎ ระเบียบ ข้อบังคับของกลุ่มฯ

วัตถุประสงค์ในการจัดตั้งกลุ่มผู้ใช้น้ำนอกเขตชลประทาน

1. เพื่อจัดสรรแบ่งปันน้ำระหว่างสมาชิกในกลุ่มได้เพียงพอ ยุติธรรม และรวดเร็ว
2. เพื่อดูแล บำรุงรักษาอาคารชลประทาน ให้อยู่ในสภาพดี
3. เพื่อเป็นองค์กร มีตัวแทนในการติดต่อและประสานงานกับหน่วยงานอื่น ๆ
4. เพื่อให้เกษตรกรเกิดความรักและหวงแหนกิจกรรม และการชลประทานที่ก่อสร้างขึ้นมา
5. เพื่อให้เกษตรกรใช้น้ำอย่างประหยัด
6. เพื่อให้มีการพบปะแลกเปลี่ยนความคิดเห็นระหว่างสมาชิกเกษตรกรเจ้าหน้าที่หน่วยงานของรัฐ ในด้านวิชาการ กิจกรรมอื่น ๆ ทั้งในสถานที่นอกสถานที่

2.5 การจัดทำกฎระเบียบข้อบังคับการใช้ประโยชน์จากแหล่งน้ำ

องค์กรกลุ่มผู้ใช้น้ำจะมีความเข้มแข็งและสามารถดำเนินกิจกรรมได้ดีมากน้อยเพียงใด ขึ้นอยู่กับความสามัคคีและความร่วมมือเป็นสำคัญ นอกจากนี้กฎระเบียบ-ข้อบังคับกลุ่มฯ ก็มีความสำคัญ จึงต้องมีการจัดทำขึ้นพร้อมกับการจัดตั้งกลุ่มเพื่อใช้เป็นบรรทัดฐานในการปฏิบัติของสมาชิกกลุ่มผู้ใช้น้ำกฎระเบียบ-ข้อบังคับประกอบด้วย

- สมาชิกกลุ่มผู้ใช้น้ำมีส่วนร่วมในการร่าง และลงมติร่วมกัน
- ต้องทำการบันทึกเป็นลายลักษณ์อักษร โดยมีวิธีปฏิบัติอย่างชัดเจน
- ต้องนำมาใช้ให้มีผลในทางปฏิบัติอย่างเสมอภาค

วัตถุประสงค์ของการจัดทำกฎระเบียบ-ข้อบังคับ

1. เพื่อให้คณะกรรมการบริหารกลุ่ม มีอำนาจในการควบคุมสมาชิก
2. เพื่อให้มีการใช้ประโยชน์จากแหล่งน้ำคุ้มค่าลงทุน
3. เพื่อควบคุมการใช้น้ำอย่างเหมาะสม และเป็นธรรม
4. เพื่อให้มีการดูแลบำรุงรักษา ซ่อมแซม ปรับปรุงแหล่งน้ำอย่างต่อเนื่อง
5. เพื่อให้กลุ่มเข้มแข็ง สามารถบริหารงาน พัฒนาอาชีพ มีรายได้ มีกิน มีใช้
6. เพื่อให้มีการอนุรักษ์น้ำ และสิ่งแวดล้อม

การใช้กฎ ระเบียบ ข้อบังคับกลุ่มผู้ใช้น้ำฯ

1. เมื่อมีกฎ ระเบียบ ข้อบังคับ ซึ่งที่ประชุมกลุ่มเป็นผู้ร่วมออกกฎ ระเบียบ ข้อบังคับ ก่อนใช้จะต้องบันทึกไว้แล้วแจ้งให้สมาชิกผู้ใช้น้ำ ที่ปรึกษาทราบก่อนบังคับใช้
2. คณะกรรมการบริหารกลุ่ม ต้องมีความกล้า จริงใจ ในการควบคุมให้ปฏิบัติตาม
3. ปรับผู้ผิดกฎ ระเบียบ ข้อบังคับ ตามมติกลุ่ม โดยความเป็นธรรม
4. เมื่อมีผู้กระทำผิด คือ ไม่ยอมเสียค่าปรับให้ดำเนินการ ดังนี้
 - หัวหน้ากลุ่มนำเรื่องเสนอผู้ใหญ่บ้านท้องที่เรียกปรับ ถ้าไม่เสียผู้ใหญ่บ้านนำเรื่องเข้าสภาตำบล กำหนดเรียกปรับ ถ้าไม่เสีย
 - กำหนดเสนอเรื่องต่อนายอำเภอท้องที่ นายอำเภอเรียกปรับ ถ้าไม่เสียอีก
 - หัวหน้ากลุ่ม หรือผู้ที่กลุ่มให้เป็นตัวแทน แจ้งความที่สถานีตำรวจท้องที่ และเตรียมพยานไว้ 2 คน เพื่อดำเนินคดี จนถึงศาลตัดสินจึงถึงที่สุด

- เสียค่าปรับ เสียที่หัวหน้ากลุ่ม ผู้ใหญ่บ้าน กำนัน เงินเข้าบำรุงรักษา กลุ่มเสียที่สถานี
ตำรวจ เงินเข้ารัฐ

การจัดทำร่างระเบียบข้อบังคับของกลุ่มบริหารจัดการน้ำชุมชน อำเภอเมืองบุรีรัมย์ จังหวัดบุรีรัมย์
มีดังนี้

1. ให้คณะกรรมการกลุ่มผู้ใช้น้ำมีหน้าที่จัดให้มีการประชุมใหญ่สามัญปีละครั้ง
2. การจัดประชุมย่อย ให้ดำเนินการตามแต่กรณีไป
3. คณะกรรมการให้มีหน้าที่ และความรับผิดชอบดังนี้
 - 3.1 ควบคุมจัดรอบเวรการใช้น้ำให้เป็นอย่างยุติธรรม เพื่อสมาชิกได้รับน้ำอย่างทั่วถึง
 - 3.2 ดูแลควบคุมการใช้น้ำและการปฏิบัติงานของผู้ดูแล ปิด - เปิด
 - 3.3 จัดให้มีการซ่อมแซม บำรุงรักษาฝาย อาคารบังคับน้ำ และสิ่งก่อสร้างอื่น ๆ และเรียก

สมาชิกร่วมกันสละแรงงานเพื่องานนี้

3.4 นำปัญหาและข้อเดือดร้อน ความต้องการของสมาชิกเข้าปรึกษาหารือในที่ประชุม
คณะกรรมการ เพื่อร่วมแก้ปัญหา และระงับข้อพิพาทระหว่างสมาชิก

3.5 รวบรวมและเสนอปัญหาอุปสรรคเกี่ยวกับการใช้น้ำต่อเจ้าหน้าที่และฝ่ายปกครองท้องถิ่น

3.6 ดำเนินการปรับแก้สมาชิกที่ฝ่าฝืนข้อบังคับและปฏิบัติตามมติที่ประชุมใหญ่

4. คณะกรรมการให้อยู่ในตำแหน่งคราวละ 2 ปี แต่เมื่อครบวาระแล้ว ให้คณะกรรมการ
มีอำนาจ บริหารงานต่อไปได้เท่าที่จำเป็น จนกว่าคณะกรรมการชุดใหม่จะได้รับมอบหมายให้
คณะกรรมการส่งมอบงานแก่คณะกรรมการชุดใหม่ให้เสร็จสิ้นภายใน 30 วัน นับแต่วันที่ได้รับเลือกตั้งจากที่
ประชุมสมาชิก

5. ในกรณีที่มีปริมาณน้ำน้อย ต้องมีการวางแผนการใช้น้ำ โดยการแบ่งรอบเวรการใช้น้ำ

ถ้าหากสมาชิกผู้ใช้น้ำผู้ใดมีการฝ่าฝืนลักลอบใช้น้ำ โดยยังไม่ถึงรอบเวรการใช้น้ำของตนเอง ถูกปรับ

ดังนี้

- ครั้งที่ 1 ตักเตือน
- ครั้งที่ 2 ปรับ 100 บาท

6. สมาชิกผู้ใดทำลายซึ่งอาคารชลประทาน ประตูปิด-เปิดน้ำ ท่อส่งน้ำ และสิ่งก่อสร้างสาธารณะ
อื่น ๆ ทำให้ท่อส่งน้ำเกิดการชำรุด เสียหาย ให้ดำเนินการซ่อมแซม จนสามารถใช้งานได้ และดำเนินคดีตาม
กฎหมาย

7. สมาชิกผู้ใช้น้ำควรร่วมกันในการดูแลชุดลอกแหล่งน้ำ, ชุดลอกลำห้วย, ชุดลอกคลองส่งน้ำ ระบบส่ง
น้ำอาคารบังคับน้ำ เอาเศษใบไม้ กิ่งไม้ เศษตะกอน บริเวณหน้าฝายประตูระบายน้ำและอื่น ๆ ปีละหลาย ๆ
ครั้ง และในวันสำคัญต่าง ๆ ตามความเหมาะสม

8. ข้อตกลงร่วมกันนี้สามารถปรับเปลี่ยนได้ภายหลังตามความเหมาะสม หากมีการประชุมหรือพบ
ข้อบกพร่อง

จากการประชุมดังกล่าว สถาบันวิจัยและพัฒนาได้จัดขึ้นเมื่อวันที่ 24-26 ธันวาคม 2561 ณ ห้อง
ประชุมคณะเทคโนโลยีอุตสาหกรรม มหาวิทยาลัยราชภัฏบุรีรัมย์



ภาพที่ 3.3 และ 3.4 การประชุมจัดตั้งกลุ่มบริหารจัดการน้ำชุมชน อำเภอเมืองบุรีรัมย์

3. ปฏิบัติการลงพื้นที่จัดเก็บข้อมูลพื้นฐานตำบลชุมเห็ด

3.1 การลงพื้นที่เก็บข้อมูลพื้นฐานของกลุ่มผู้ใช้น้ำ

ภายหลังจากการลงพื้นที่เก็บข้อมูลพื้นฐานของตำบลชุมเห็ด ซึ่งมีข้อมูลดังนี้

1. จำนวนประชากร /ครัวเรือน

จำนวนประชากร : รวมทั้งสิ้น 17,768 คน เป็นชาย 8,547 คน เป็นหญิง 9,221 คน

จำนวนครัวเรือน : 7,042 ครัวเรือน

2. พื้นที่ภายในตำบล : ตำบลชุมเห็ดมีเนื้อที่ทั้งหมดประมาณ ประมาณ 28,750 ไร่

3. แหล่งน้ำสาธารณะในตำบล : น้ำไหลผ่าน 4 แห่ง

4. กิจกรรมการใช้น้ำ : อุปโภคบริโภค เกษตร ปศุสัตว์ อุตสาหกรรม

5. เลือกพื้นที่แหล่งน้ำ 1 แหล่งในตำบล

แหล่งที่มาข้อมูล : เทศบาลเมืองชุมเห็ด ข้อมูล ณ เดือนมิถุนายน 2562

ตารางที่ 3.1 ข้อมูลพื้นฐานตำบลชุมเห็ด

ชื่อแหล่งน้ำ	หนองไผ่ใหญ่ หมู่ 6 ตำบลชุมเห็ด อำเภอเมืองบุรีรัมย์
ขนาด/ความจุ	70,000 ลูกบาศก์เมตร
การใช้ประโยชน์	อุปโภคบริโภค ปลูกข้าว ปลูกข้าวโพด ปลูกพืชผัก และเลี้ยงสัตว์
จำนวนครัวเรือนที่ใช้แหล่งน้ำนี้	13 ครัวเรือน
รายได้ครัวเรือนเฉลี่ยต่อเดือน	10,277 บาท/เดือน
การประกอบอาชีพ	เกษตรกรรม ปลูกข้าว ปลูกข้าวโพด ปลูกพืชผัก เลี้ยงสัตว์ และรับจ้าง
กิจกรรมการใช้น้ำในแหล่งน้ำนี้	<p>1.พืช</p> <p>2.สัตว์</p> <ul style="list-style-type: none"> - ปลูกข้าว ประมาณ 153 ไร่ - มีปลูกพืชผักโดยเฉลี่ยประมาณ 18 ไร่ - โค 39 ตัว กระบือ 7 ตัว สุกร 4 ตัว
วิธีการบริหารจัดการร่วมกัน	กลุ่มบริหารจัดการน้ำตำบลชุมเห็ดร่วมกับสมาชิกในชุมชนร่วมดูแลรักษาแหล่งน้ำและการใช้ประโยชน์ โดยมี เทศบาลเมืองชุมเห็ด เป็นหน่วยงานของรัฐในพื้นที่ที่คอยหนุนเสริมในด้านการบริหารจัดการ

4. อบรมเชิงปฏิบัติการจัดทำผังน้ำตำบลชุมเห็ด

4.1 การจัดทำข้อมูลเพื่อการวางแผน-ผังน้ำระดับตำบล

การอบรมเชิงปฏิบัติการจัดทำผังน้ำในระดับตำบล คือการวางแผนผังเส้นทางน้ำรวมถึงแหล่งน้ำสาธารณะทุกแหล่งที่มีในตำบลโดยสร้างความเชื่อมโยงของแต่ละแหล่งน้ำประกอบกับทิศทางการไหลของน้ำ รวมถึงการกำหนดพื้นที่ที่จะมีการสร้างแหล่งน้ำเพิ่มเติมในอนาคต โดยการปฏิบัติอบรมการจัดทำผังน้ำในระดับตำบล ทางสถาบันบริหารจัดการน้ำชุมชนได้จัดอบรมในวันที่ 8 มกราคม 2563

การจัดทำข้อมูลเพื่อการวางแผนในการจัดทำผังน้ำระดับตำบลจะทำให้ทราบถึงความต้องการใช้น้ำ (Water Demand) และต้นทุนน้ำที่มีอยู่ (Water Supply) ทั้งนี้ก็เพื่อหาความสมดุลน้ำ (Water Balance) หมายถึง ความเสมอกัน ความเท่าเทียมกัน หรือความพอดีกันระหว่างต้นทุนน้ำที่มีอยู่และความต้องการใช้น้ำ สามารถเขียนเป็นสมการคือ

$$\text{Water Supply} = \text{Water Demand}$$

การบริหารจัดการน้ำ จำต้องคำนึงถึงหลักความพอดีของสมการดังกล่าวเป็นสิ่งสำคัญ เพื่อให้เพียงพอต่อความต้องการของประชาชนในตำบล และทำให้เกิดความสมดุลของธรรมชาติด้วย ดังนั้นทุกตำบลจึงต้องคำนวณหาปริมาณความต้องการใช้น้ำ (Water Demand) และต้นทุนน้ำที่มีอยู่ (Water Supply) โดยคิดคำนวณจากสภาพพื้นที่ภายในตำบล มีรายละเอียดดังนี้

ความต้องการใช้น้ำ (Water Demand) ด้านอุปโภคบริโภค จำนวนครัวเรือน จำนวนประชากร ด้านการเกษตร ข้าว อ้อย มันสำปะหลัง พืชสวน ไม้ผล ยางพารา คำนวณเป็นไร่ ด้านปศุสัตว์ โค กระบือ สุกร ไก่ เป็ด อื่น ๆ คำนวณเป็นตัว ด้านอุตสาหกรรม ประกอบธุรกิจ ประเภทโรงงาน โรงแรม รีสอร์ท อื่น ๆ

ต้นทุนน้ำที่มีอยู่ (Water Supply) คิดคำนวณจากแหล่งน้ำที่มีอยู่ในตำบล ขนาดและปริมาณกักเก็บ

หลังจากนั้นจึงนำปริมาณต้นทุนน้ำที่มีอยู่ (Water Supply) ลบด้วยความต้องการใช้น้ำ (Water Demand) ผลลัพธ์ที่ได้คือปริมาณการใช้น้ำของตำบล โดยจะต้องจัดทำผังน้ำเพื่อการพัฒนาเป็นลำดับต่อไป

4.2 การจัดทำผังน้ำระดับตำบล

ผังน้ำ (River Schematic Diagram) คือ แผนผังแสดงเส้นทางน้ำและสถานการณ์น้ำจากข้อมูลการตรวจวัดน้ำในพื้นที่ต่าง ๆ โดยใช้สัญลักษณ์ในการสื่อความหมายเพื่อให้เกิดความเข้าใจโดยง่าย โดยใช้เครื่องมือได้แก่แผนที่ ภาพถ่ายดาวเทียม เครื่องระบุพิกัดจุด (GPS) คอมพิวเตอร์ โทรศัพท์มือถือ อุปกรณ์เครื่องเขียน

ขั้นตอนการจัดทำผังน้ำระดับตำบล

1) ตัดกระดาษลอกลายลงบนแผนที่ภาพถ่ายดาวเทียมที่แสดงเส้นชั้นความสูง และอาณาเขตของพื้นที่ตำบลโคกขมิ้น

2) ใช้ปากกาเมจิกวาดเส้นทางน้ำ และแหล่งน้ำ เช่น ห้วย สระ คลอง บึง ลงบนกระดาษลอกลายวาด โดยใช้เส้นตรงแทนเส้นทางน้ำ ศรแทนทิศทางการไหล เรขาคณิตต่าง ๆ แหล่งน้ำ และเขียนชื่อพร้อมความจุของแหล่งน้ำนั้น ๆ

3) คัดลอกลักษณะรูปแบบของเส้นทางน้ำ ทิศทางการไหล และแหล่งน้ำใส่กระดาษชาร์ต โดยการคัดลอกนั้นให้วาดโดยให้ทิศทางการไหลของน้ำมีมุมตั้งฉาก 90 องศา เพื่อง่ายต่อการอ่านแผนที่และการพัฒนาแหล่งน้ำ เพื่อแสดงให้เห็นรูปแบบ และรายละเอียดของกระบวนการสร้างผังน้ำ

4) สร้างเส้น หรือรูปทรงของจุดที่ต้องการพัฒนาด้วยปากกาที่มีสีแตกต่างจากในกระดาษชาร์ต เพื่อให้สังเกตเห็นได้ง่าย และต้องเขียนชื่อ พร้อมทั้งรายละเอียดต่าง ๆ

ซึ่งตำบลชุมเห็ด ได้รับการอบรมเมื่อวันที่ 8 มกราคม 2563 สถานที่ ห้องประชุมควิลัย มหาวิทยาลัยราชภัฏบุรีรัมย์



ภาพที่ 3.5 และ 3.6 อบรมทำผังน้ำตำบลชุมเห็ด

5. อบรมเชิงปฏิบัติการตรวจสอบการจัดทำผังน้ำตำบลชุมเห็ด

5.1 ตรวจสอบความถูกต้องของการเขียนผังน้ำ สัญลักษณ์ เส้น สี องค์ประกอบอื่น ๆ

การตรวจสอบความถูกต้องของการเขียนผังน้ำในระดับตำบลที่ดั้นมีองค์ประกอบ ดังนี้

1. ตรวจสอบลักษณะเส้นทางน้ำในผังน้ำให้เป็นแนวเส้นตรง กรณีที่มีการเปลี่ยนทิศทาง ให้ลากเส้นทำมุมให้ชัดเจน และแยกขนาดของเส้นน้ำหลัก เส้นสาขา และเส้นแขนงให้ชัดเจน

2. ตรวจสอบความถูกต้องของข้อมูลแหล่งน้ำ และโครงการ/โครงสร้างแหล่งน้ำ ใส่ข้อมูลโครงการ/โครงสร้างแหล่งน้ำที่สามารถบริหารจัดการน้ำได้ เช่น ฝาย อ่างเก็บน้ำ และอื่น ๆ ให้ครบถ้วนชัดเจน โดยพิจารณาทุกจุดที่มีการเปลี่ยนแปลงปริมาณน้ำในลำน้ำ เช่น จุดที่มีการดึงน้ำไปใช้ จุดที่มีการกักเก็บปริมาณน้ำ เป็นต้น

3. ตรวจสอบข้อมูลอื่น ๆ

- ทิศทางการไหลของน้ำ
- รายละเอียดของแหล่งน้ำหรือโครงสร้างน้ำ เช่น ชื่อ ขนาด ความจุ อัตราการไหล
- ชื่อผังน้ำ
- ทิศ
- คำอธิบายสัญลักษณ์

5.2 วางแผนในการพัฒนาแหล่งน้ำภายในตำบล ทิศทางการไหลของน้ำ สภาพภูมิศาสตร์อื่น ๆ

ระดมความคิดจากสมาชิกภายในกลุ่มผู้ใช้น้ำ นำมาต่อยอดแนวทางการพัฒนาแหล่งน้ำภายในตำบล แสดงพื้นที่แหล่งน้ำที่สามารถนำมาปรับปรุง แก้ไขและพัฒนาต่อไป จากองค์ความรู้ของการเขียนผังน้ำ เช่น ทิศทางการไหลของน้ำ แสดงให้เห็นถึงเส้นทางน้ำ โดยปกติน้ำจะไหลจากที่สูงลงสู่ที่ต่ำเสมอ เมื่อทราบข้อมูลดังกล่าว ก็จะสามารถวางแผนการพัฒนาแหล่งน้ำในพื้นที่ได้อย่างมีประสิทธิภาพ

5.3 บอกตำแหน่งของแหล่งน้ำที่จะพัฒนา พร้อมระบุผู้ได้-เสียประโยชน์

กำหนดแนวทางการวางแผนพัฒนา จากการเลือกแหล่งน้ำที่สามารถพัฒนาได้ โดยการแสดงความคิดเห็นและมีมติร่วมกันในการเลือกพื้นที่แหล่งน้ำที่สำคัญและการใช้ประโยชน์มากที่สุด และต้องสร้างองค์ความรู้ให้กับสมาชิกภายในกลุ่มจากการเสียดสีพื้นที่บางส่วนในการปรับปรุงและพัฒนาแหล่ง มุ่งเน้นประโยชน์ส่วนรวมมากกว่าส่วนตน และแนวทางการแก้ไข เช่น การทำฝาย โครงการแก้มลิง การขุดลอก เป็นต้น

ซึ่งตำบลชุมเห็ด ได้รับการอบรมเมื่อวันที่ 11 มีนาคม 2563 สถานที่ ห้องประชุมเฟื่องฟ้า อาคารเฉลิมพระเกียรติ 50 พรรษามหาวิชาวราชมงคล (อาคาร 15) มหาวิทยาลัยราชภัฏบุรีรัมย์



ภาพ 3.7 การวางแผนในการพัฒนาแหล่งน้ำภายในตำบล

6. อบรมเชิงปฏิบัติการจัดทำโครงการพัฒนาแหล่งน้ำตำบลชุมเห็ด

6.1 ความรู้เบื้องต้นเกี่ยวกับโครงการ

คำว่า “โครงการ” ภาษาอังกฤษใช้คำว่า “Project” ซึ่งหมายถึง แผนงานย่อยที่ประกอบด้วยกิจกรรม หรืองานหลายงานที่ระบุรายละเอียดชัดเจน อาทิ วัตถุประสงค์ เป้าหมาย ระยะเวลาดำเนินการ วิธีการหรือขั้นตอนในการดำเนินงาน พื้นที่ในการดำเนินงาน งบประมาณที่ใช้ในการดำเนินงานตลอดจนผลลัพธ์ที่คาดว่าจะได้รับ

แผนงานที่ปราศจากโครงการย่อมเป็นแผนงานที่ไม่สมบูรณ์ ไม่สามารถนำไปปฏิบัติให้เป็นรูปธรรมได้ ดังนั้นการเขียนโครงการขึ้นมารองรับแผนงาน ย่อมเป็นสิ่งสำคัญและจำเป็นอย่างยิ่งเพราะจะทำให้ง่ายในการปฏิบัติ และง่ายต่อการติดตามและประเมินผลเพราะถ้าโครงการบรรลุผลสำเร็จ นั้นหมายความว่าแผนงานและนโยบายนั้นบรรลุผลสำเร็จด้วย

โครงการจึงเปรียบเสมือนพาหนะที่นำแผนปฏิบัติการไปสู่การดำเนินงานให้เกิดผล เพื่อไปสู่จุดหมายปลายทางตามที่ต้องการ อีกทั้งยังเป็นจุดเชื่อมโยงจากแผนงานไปสู่แผนเงิน และแผนคนอีกด้วย ดังนั้นโครงการจึงมีความสัมพันธ์กับแผนงาน (Program) และนโยบาย (Policy) จะเห็นได้ว่าการพัฒนาจากลักษณะที่เป็นนามธรรมไปสู่ลักษณะที่เป็นรูปธรรมนั้นจะทำให้หน่วยงานสามารถปฏิบัติได้

6.2 โครงสร้างของโครงการ

การเขียนโครงการจะต้องรู้และเข้าใจโครงสร้างของโครงการเสียก่อนว่าประกอบไปด้วยส่วนใดบ้าง ซึ่งโดยทั่วไปโครงสร้างของโครงการประกอบด้วย

1. ชื่อโครงการ

การตั้งชื่อโครงการต้องมีความชัดเจน เหมาะสม และเฉพาะเจาะจง เป็นที่เข้าใจได้ง่ายสำหรับผู้นำโครงการไปใช้หรือผู้มีส่วนเกี่ยวข้องกับโครงการชื่อโครงการจะบอกให้ทราบว่าจะทำอะไรบ้าง โครงการที่จัดทำขึ้นนั้นทำเพื่ออะไรชื่อโครงการโดยทั่วไปควรจะต้องแสดงลักษณะงานที่ต้องปฏิบัติลักษณะเฉพาะของโครงการ และจุดมุ่งหมายของโครงการ นอกจากนี้การเขียนโครงการบางโครงการ นอกจากจะมีชื่อโครงการแล้ว ผู้เขียนโครงการอาจระบุชื่อแผนงานไว้ด้วย ทั้งนี้เพื่อให้เกิดความชัดเจนมากยิ่งขึ้น และเป็นการแสดงให้เห็นว่าโครงการที่กำหนดขึ้นอยู่ในแผนงานอะไร สามารถสนับสนุนและสอดคล้องกับแผนงานนั้นได้หรือไม่ มากน้อยเพียงใด การระบุระดับแผนงานทำให้มองเห็นภาพในมุมกว้างมากขึ้น และช่วยป้องกันปัญหาการทำโครงการที่คิดแบบแยกส่วนได้ในระดับหนึ่ง

2. ที่ตั้งโครงการ

2.1 บริเวณบริเวณห้วงงาน

พิกัดในแผนที่ทหารมาตราส่วน 1:50,000 ลำดับชุด (Series) L7018 ระบาย (Sheets)

พิกัด E..... N.....

ตำแหน่งที่ตั้งของจุดเริ่มต้นของโครงการ ซึ่งสามารถดูได้จากแผนที่ทหาร ตามมาตราส่วน 1: 50,000

2.3 อาคารในลำน้ำบริเวณใกล้เคียงกับจุดที่พิจารณาโครงการ

ลักษณะอาคาร (ระบุหน่วยงานและปีที่ก่อสร้าง)

การก่อสร้างตึก หรือสิ่งปลูกสร้างบริเวณที่ตั้งโครงการนั้น ให้ระบุหน่วยงานที่รับผิดชอบในการดำเนินการสร้าง และระบุปีที่ก่อสร้างให้ชัดเจน เพื่อประเมินว่ามีสภาพความคงทนที่ปีสามารถใช้ประโยชน์จากสิ่งปลูกสร้างนั้นได้หรือไม่

พิกัดในแผนที่ทหารมาตราส่วน 1:50,000 ลำดับชุด (Series) L7018 ระบาย (Sheets)

พิกัด E..... N.....

ตำแหน่งที่ตั้งของอาคารที่ก่อสร้างในบริเวณของโครงการ ซึ่งสามารถดูได้จากแผนที่ทหาร ตามมาตราส่วน 1: 50,000

3. เรื่องเดิม (ที่มา)

เป็นส่วนสำคัญที่แสดงถึงปัญหาความจำเป็นหรือความต้องการที่ต้องมีการจัดทำโครงการขึ้นเพื่อแก้ปัญหาหรือสนองความต้องการขององค์การ ชุมชน หรือท้องถิ่นนั้น ๆ ดังนั้นในการที่มาของโครงการนั้น ผู้เขียนโครงการจำเป็นต้องเขียนแสดงให้เห็นถึงปัญหาหรือความต้องการ พร้อมทั้งระบุเหตุผลและข้อมูลที่เกี่ยวข้องกับโครงการเพื่อสนับสนุนการจัดทำโครงการอย่างชัดเจน นอกจากนี้อาจต้องเชื่อมโยงให้เห็นว่าโครงการที่เสนอนี้สอดคล้องกับแผนกลยุทธ์ แผนยุทธศาสตร์ หรือนโยบายของชุมชน ท้องถิ่น องค์การ หรือหน่วยงานเจ้าของโครงการและเป็นการวางรากฐานไปสู่สภาพที่พึงประสงค์ในอนาคตขององค์การหรือหน่วยงานที่เกี่ยวข้องกับโครงการที่ได้จัดทำขึ้น

4. วัตถุประสงค์ของโครงการ

โครงการทุกโครงการจำเป็นต้องมีวัตถุประสงค์และเป้าหมายเป็นเครื่องชี้แนวทางในการดำเนินงานของโครงการ โดยวัตถุประสงค์จะเป็นข้อความที่แสดงถึงความต้องการที่จะกระทำสิ่งต่าง ๆ ภายในโครงการให้

ปรากฏผลเป็นรูปธรรม ซึ่งข้อความที่ใช้เขียนวัตถุประสงค์จะต้องชัดเจนไม่คลุมเครือ สามารถวัดและประเมินผลได้ โครงการแต่ละโครงการสามารถมีวัตถุประสงค์ได้มากกว่า 1 ข้อ ลักษณะของวัตถุประสงค์ขึ้นอยู่กับระดับและขนาดของโครงการ เช่น ถ้าเป็นโครงการขนาดใหญ่ วัตถุประสงค์ก็จะมีลักษณะที่กว้างเป็นลักษณะวัตถุประสงค์ทั่วไป หากเป็นโครงการขนาดเล็ก สามารถลงปฏิบัติการในพื้นที่เป้าหมายหรือปฏิบัติงานในลักษณะที่เฉพาะเจาะจงเฉพาะอย่าง วัตถุประสงค์ก็จะมีลักษณะเฉพาะ หรือโดยทั่วไปจะเรียกว่า วัตถุประสงค์เฉพาะถึงอย่างไรก็ตามการเขียนวัตถุประสงค์ในโครงการแต่ละระดับ แต่ละขนาดจะต้องมีความสัมพันธ์สอดคล้องกันวัตถุประสงค์ของโครงการย่อย จะต้องสัมพันธ์และสอดคล้องกับวัตถุประสงค์ของโครงการขนาดใหญ่

การเขียนวัตถุประสงค์ควรจะต้องคำนึงถึงลักษณะที่ดี 5 ประการ หรือจะต้องกำหนดขึ้นด้วยความฉลาด (SMART) ดังนี้

S = Sensible (เป็นไปได้) หมายถึง วัตถุประสงค์จะต้องมีความเป็นไปได้ ในการดำเนินงานโครงการ

M = Measurable (วัดได้) หมายถึง วัตถุประสงค์ที่ดีจะต้องสามารถวัดและประเมินผลได้

A = Attainable (ระบุสิ่งที่ต้องการ) หมายถึง วัตถุประสงค์ที่ดีต้องระบุสิ่งที่ต้องการดำเนินงาน อย่างชัดเจนและเฉพาะเจาะจงมากที่สุด

R = Reasonable (เป็นเหตุเป็นผล) หมายถึง วัตถุประสงค์ที่ดีต้องมีความเป็นเหตุเป็นผลในการปฏิบัติ

T = Time (เวลา) หมายถึง วัตถุประสงค์ที่ดีจะต้องมีขอบเขตของเวลาที่แน่นอนในการปฏิบัติงาน การเขียนวัตถุประสงค์ของโครงการมีลักษณะเป็นวัตถุประสงค์เชิงปฏิบัติการที่สามารถแสดงให้เห็นถึงแนวทางในการปฏิบัติงานได้อย่างชัดเจนและเข้าใจง่ายดังนั้นการเขียนวัตถุประสงค์จึงควรใช้คำ ที่แสดงถึงความตั้งใจ และเป็นลักษณะเชิงพฤติกรรมเพื่อแสดงให้เห็นถึงการดำเนินงานโครงการ เช่นคำว่า อธิบาย พรรณนา เลือกรสร ระบุ สร้างเสริม ประเมินผล ลำดับแยกแยะ แจกแจง กำหนดรูปแบบ และแก้ปัญหา เป็นต้น ดังตัวอย่างการเขียนวัตถุประสงค์โครงการ นอกจากนี้ยังมีคำที่ควรหลีกเลี่ยง ในการใช้เขียนวัตถุประสงค์ของโครงการ เพราะเป็นคำที่มีความหมายกว้าง ไม่แสดงแนวทางการปฏิบัติให้บรรลุวัตถุประสงค์ ยกต่อการวัดและประเมินผลการดำเนินงานได้ คำดังกล่าวได้แก่คำว่า เข้าใจ ทราบ ค้นเคย ซาบซึ้ง รู้ซึ้ง เชื่อ สนใจ เคยชิน สำนึก และยอมรับ เป็นต้น ดังตัวอย่างประโยค ต่อไปนี้

- เพื่อให้เข้าใจถึงการดำเนินงานโครงการ
- เพื่อให้สามารถทราบถึงความเป็นมาของปัญหาการปฏิบัติการ
- เพื่อให้เกิดความซาบซึ้งในพระศาสนา

สำหรับการเขียนเป้าหมาย ต้องเขียนให้ชัดเจนเพื่อแสดงให้เห็นผลงานหรือผลลัพธ์ที่ระบุคุณภาพ หรือปริมาณงานที่คาดว่าจะทำให้บังเกิดขึ้นในระยะเวลาที่กำหนดไว้ ซึ่งการกำหนดผลงานอาจกำหนดเป็นร้อยละ หรือจำนวนหน่วยที่แสดงปริมาณหรือคุณภาพต่าง ๆ

5. สภาพทั่วไปของพื้นที่โครงการ

5.5 สภาพภูมิประเทศ

กล่าวถึงบริเวณที่ร้องขอโครงการ บรรยายถึงสภาพลักษณะภูมิประเทศ ในภาพรวมครอบคลุมทั้งพื้นที่โครงการ อาณาบริเวณใกล้เคียง สภาพพื้นดิน การประกอบอาชีพของประชาชนในบริเวณนั้น ๆ และลุ่มน้ำที่ทำการศึกษาจาก. ต้นน้ำไล่เรียงไป จนถึงจุดบรรจบน้ำที่จะไหลลงมา

5.2 สภาพลุ่มน้ำบริเวณห้วงงาน

กล่าวถึงสภาพลุ่มน้ำบริเวณที่ตั้งห้วงงานโครงการ ว่ามีขนาดความยาว ความกว้าง และความลึกเป็นเท่าใด ต่อไปถึงลำห้วยไหนบ้าง มีน้ำไหลตลอดปีหรือไม่ ดังนี้

ชื่อลุ่มน้ำจุดที่ตั้งโครงการ.....ขนาดของลุ่มน้ำ [] ใหญ่ [] กลาง [] เล็ก
เป็นสาขาของลุ่มน้ำ.....

อยู่ในเขตลุ่มน้ำ.....

พื้นที่รับน้ำโดยประมาณ.....ตร.กม.

ปริมาณน้ำที่คาดว่าไหลผ่านห้วงงานเฉลี่ย.....ลบ.ม./ปี

ปริมาณการไหลของน้ำ [] แรง [] ค่อนข้างแรง [] ปานกลาง [] น้อย [] ไม่มีน้ำไหล

สภาพการไหลของน้ำ [] สม่าเสมอไหลตลอดปี [] ไม่สม่าเสมอ

ลักษณะของทางน้ำ [] หินพีต [] หินลอย [] กรวดทราย [] ตะกอนทราย

[] ตะกอนดินเหนียว [] อื่น ๆ.....

ขนาดความกว้างของท้องลุ่มน้ำ.....เมตร ความลึกน้ำสูงสุด.....เมตร ความลึกปกติ.....เมตร

ระดับน้ำปีปกติ.....

ระดับน้ำปีประวัติการณ์.....

ภาพถ่ายระดับน้ำอ้างอิง.....

5.3 สภาพธรณีวิทยาบริเวณห้วงงาน

กล่าวถึงสภาพของผิวดินบริเวณที่ตั้งโครงการ ว่ามีสภาพดินเป็นเช่นไร ศึกษาปัจจัยต่าง ๆ ทั้งภายใน และภายนอกที่มีอิทธิพล ต่อการเปลี่ยนแปลงสภาพพื้นผิว

สภาพรูปตัดขวางของลุ่มน้ำบริเวณห้วงงาน เป็น หน้าตัดรูปสี่เหลี่ยมคางหมูกร อื่น ๆ

ขนาดความกว้างของท้องลุ่มน้ำ.....เมตร ลาดตลิ่งด้านซ้าย 1 :..... ลาดตลิ่งด้านขวา 1 :.....

ความสูงของตลิ่งลุ่มน้ำ.....เมตร

สภาพของดินข้างตลิ่งบริเวณห้วงงาน [] หน้าผาหิน [] หินลอย [] ดินลูกรัง

[] ดินเหนียว [] อื่น ๆ.....

5.4 สภาพพื้นที่โครงการตั้งอยู่ในเขต

พื้นที่ป่าไม้บริเวณต้นน้ำ มีลักษณะ

[] ที่สาธารณะประโยชน์ [] เขตป่าสงวน [] เขตอุทยานฯ

[] เขตรักษาพันธุ์สัตว์ป่า [] เขตปฏิรูปที่ดิน [] อื่น ๆ.....

ระบุชื่อเขต.....

5.5 สภาพการทำการเกษตรกรรมในเขตพื้นที่รับประโยชน์

5.5.1 ก่อนมีโครงการ

กล่าวถึงเกษตรกร หรือชาวบ้านผู้ใช้น้ำในบริเวณพื้นที่โครงการนั้น ทำนา ทำสวน ปะเกี๋ยไ้ ได้ผลผลิตกี่ตัน ใช้ต้นทุนเท่าใด ราคาที่ดินบริเวณนั้น ๆ

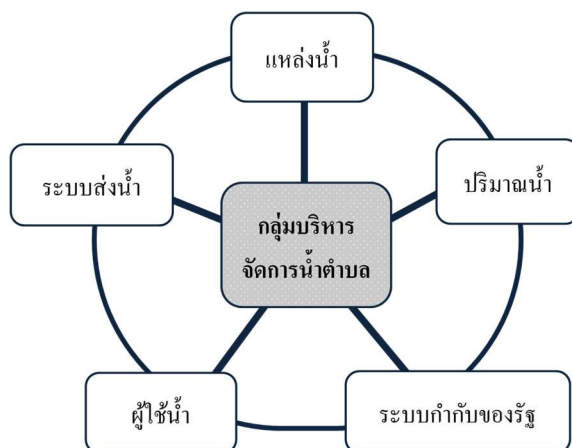
5.5.2 หลังมีโครงการ

กล่าวถึงเกษตรกร หรือชาวบ้านผู้ใช้น้ำในบริเวณพื้นที่โครงการนั้น ภายหลังจากการมีโครงการมาลงแล้ว ได้ผลผลิตจากการทำนา ทำสวน ปีละเท่าไร ได้ผลผลิตกี่ตัน ใช้ต้นทุนเท่าใด

7. อบรมเชิงปฏิบัติการกลั่นกรองการจัดทำโครงการพัฒนาแหล่งตำบลชุมเห็ด

7.1 ปัจจัยของระบบบริหารจัดการน้ำ

ระบบของการบริหารจัดการน้ำนั้นเป็นส่วนที่สำคัญที่ทั้งหน่วยงานรัฐ และกลุ่มบริหารจัดการน้ำต้องเข้าใจเพื่อให้สามารถมองภาพรวมของการดำเนินการแก้ไขปัญหาภัยแล้งในจังหวัดบุรีรัมย์ได้อย่างมีประสิทธิภาพมากที่สุด



ภาพที่ 3.8 ปัจจัยของระบบบริหารจัดการน้ำ

1) (Resource System) แหล่งน้ำ หมายถึง น้ำนิ่ง (น้ำในสระ หนอง บึง กุด อ่างเก็บน้ำ ฯลฯ) และน้ำไหล (แม่น้ำสายหลัก แม่น้ำสาขา ลำน้ำ ลำห้วย คลอง ฯลฯ) ซึ่งมีที่ตั้งแน่นอนและมีระบบนิเวศที่เหมาะสมให้เกิดการหมุนเวียนขึ้นลงของน้ำอย่างเป็นปกติอยู่

2) (Resource Unit) ปริมาณน้ำ หมายถึง ปริมาณน้ำที่ปรับเปลี่ยนไปตามสภาพแวดล้อมซึ่งในแต่ละช่วงเวลาจะมีปริมาณที่ไม่เท่ากันขึ้นอยู่กับหลายเหตุปัจจัย เช่น ความชื้นสัมพัทธ์ไม่เท่ากัน อุณหภูมิไม่เท่ากัน ปริมาณน้ำฝนไม่เท่ากัน เป็นต้น

3) (Governance System) ระบบกำกับของรัฐ หมายถึง การเข้ามากำกับดูแลทรัพยากรน้ำสาธารณะ โดยรัฐแต่ละแห่งจะมีความเข้มข้นต่างกัน หรือแต่ละประเทศก็จะมีงานดำเนินงานต่างกันขึ้นอยู่กับกรอบระบบของแต่ละประเทศ เช่น ในท้องถิ่นของจังหวัดบุรีรัมย์มีการดูแลแหล่งน้ำอยู่หลายระบบขึ้นอยู่กับว่าใครเป็นเจ้าของแหล่งน้ำนั้น กล่าวคือ หากแหล่งน้ำอยู่พื้นที่ป่าสงวนแห่งชาติก็ต้องใช้น้ำตามกฎหมายของป่าสงวนแห่งชาติ หากอยู่ในที่สาธารณะก็ต้องอยู่ในอำนาจของนายอำเภอซึ่งปกติท่านจะมอบอำนาจให้นายกองครปครองส่วนท้องถิ่นนั้น ๆ ดูแลหรือก่อนใช้น้ำจะต้องมีการประชุมเพื่อนำข้อมูลมาวิเคราะห์ร่วมกันทุกฝ่ายก่อนตัดสินใจอย่างมีส่วนร่วม เป็นต้น

4) (Actors) ผู้บริหารจัดการน้ำ หมายถึง การรวมกลุ่มอย่างเป็นทางการเพื่อร่วมกันบริหารจัดการทรัพยากรน้ำให้เกิดความเป็นธรรมต่อทุกฝ่าย ประกอบด้วย ผู้นำในส่วนราชการ ผู้นำชุมชน ภาคเอกชน เกษตรกร ชาวบ้านที่สนใจด้านการบริหารจัดการน้ำ รวมตัวกันจัดตั้งขึ้นโดยอาศัยอำนาจทางปกครองของนายอำเภอแต่ละอำเภอเป็นคนลงนามแต่งตั้งให้มีกลุ่มบริหารจัดการน้ำเพื่อดำเนินการพัฒนาแหล่งน้ำ รวบรวมข้อมูล ดูแลรักษาทั้งในเชิงปริมาณและคุณภาพ เป็นต้น

5) (Irrigation) ระบบส่งน้ำ หมายถึง ในแหล่งน้ำแต่ละแหล่งหากจะให้สามารถใช้งานเพื่อประโยชน์โดยรวมก็ต้องมีระบบกระจายน้ำไปยังพื้นที่เป้าหมาย ดังนั้นระบบส่งน้ำนี้ถือว่าเป็นเครื่องมือหนึ่งที่มีความจำเป็นในการจัดสรรน้ำให้ไปยังพื้นที่เกษตรที่ต้องการเพาะปลูกพืชและพื้นที่ต้องการน้ำอุปโภคบริโภคในพื้นที่ต่าง ๆ ตามขอบเขตที่กำหนด

6) (User) ผู้ใช้น้ำ หมายถึง กลุ่มผู้ใช้น้ำถือเป็นปัจจัยสำคัญอีกด้านหนึ่งเนื่องจากระบบทั้งหมดที่ถูกออกแบบมาให้สามารถรองรับความต้องการของมนุษย์ ดังนั้นกลุ่มผู้ใช้น้ำจึงถือว่าเป็นกลุ่มที่มีบทบาทสำคัญในการที่จะเข้าไปมีส่วนร่วมให้เกิดการบริหารจัดการทรัพยากรน้ำในระบบที่ดีขึ้น หากมีความเป็นธรรมมากขึ้นหรือเลวลงก็จะขึ้นอยู่กับปัจจัยนี้เป็นตัวชี้วัดนั่นเอง

7.2 ผู้ตรวจโครงการ / ผู้กลั่นกรอง ประกอบด้วยผู้แทนจากหน่วยงานภายในจังหวัดบุรีรัมย์ดังนี้

1. ป้องกันและบรรเทาสาธารณภัย จังหวัดบุรีรัมย์
2. สภาเกษตรกร จังหวัดบุรีรัมย์
3. โครงการชลประทาน จังหวัดบุรีรัมย์
4. สำนักงานจังหวัดบุรีรัมย์
5. มหาวิทยาลัยราชภัฏบุรีรัมย์

ซึ่งได้พิจารณาตรวจสอบกลั่นกรองรวมถูกต้องของโครงการ พร้อมทั้งสอบถามถึงสภาพการใช้งานของแหล่งน้ำ ผู้ได้รับประโยชน์ของโครงการและผู้เสียประโยชน์ รวมถึงโครงการที่จะทำการก่อสร้างผ่านพื้นที่ของใครบ้างและได้มีการเจรจาตกลง ทั้งนี้ผู้แทนยังได้แนะนำการวางแผนการดำเนินการจัดการน้ำแก่กลุ่มบริหารจัดการน้ำตำบลชุมเห็ดเพิ่มเติม

การอบรมเชิงปฏิบัติการกลั่นกรองการจัดทำโครงการพัฒนาแหล่งตำบลชุมเห็ด อำเภอเมืองบุรีรัมย์ จังหวัดบุรีรัมย์ ดำเนินการเมื่อวันที่ 5 มีนาคม 2563 สถานที่ ห้องประชุมวิจัย 1 สถาบันวิจัยและพัฒนา มหาวิทยาลัยราชภัฏบุรีรัมย์



ภาพที่ 3.9 และ 3.10 การประชุมตัวแทนหน่วยงานสนับสนุน เพื่อเตรียมการกลั่นกรองโครงการ

8. ประชุมพิจารณาส่งโครงการเพื่อขอรับการสนับสนุน(ร่วมกับหน่วยงานในจังหวัด)

ภายหลังจากที่โครงการพัฒนาแหล่งน้ำของตำบลชุมเห็ด อำเภอเมืองบุรีรัมย์ ได้รับการกลั่นกรองจากผู้เชี่ยวชาญจากองค์กร หรือหน่วยงานต่าง ๆ เป็นที่เรียบร้อยแล้วจึงได้ยื่นโครงการเสนอขอรับการสนับสนุนจากหน่วยงานภายในจังหวัดบุรีรัมย์ ซึ่งหน่วยงานเหล่านี้มีบทบาทหน้าที่ในการสนับสนุน ส่งเสริม และต่อยอด

ในด้านการพัฒนาแหล่งน้ำ เพื่อการบริหารจัดการน้ำให้เพียงพอต่อการอุปโภคบริโภคในครัวเรือน รวมถึงการใช้น้ำในด้านการเกษตร ปศุสัตว์และอุตสาหกรรม ซึ่งหน่วยงานภายในจังหวัดบุรีรัมย์ที่สามารถยื่นโครงการเพื่อขอรับการสนับสนุน มีดังนี้

1. ป้องกันและบรรเทาสาธารณภัย จังหวัดบุรีรัมย์

เป็นหน่วยงานหลักในการจัดการสาธารณภัยอย่างเป็นระบบ ซึ่งจะเป็นศูนย์กลาง ในการพัฒนาประสิทธิภาพระบบการป้องกันและบรรเทาสาธารณภัย เพื่อให้ประชาชนได้รับการดูแลเอาใจใส่ ให้มีความปลอดภัย และไม่ได้รับความสูญเสียด้านชีวิต และทรัพย์สินที่สืบเนื่องจากสาธารณภัย

สำนักงานป้องกันและบรรเทาสาธารณภัยจังหวัดบุรีรัมย์ ตั้งอยู่ที่ ศูนย์ราชการจังหวัดบุรีรัมย์ ชั้น 3 ตำบลเสม็ด อำเภอเมืองบุรีรัมย์ จังหวัดบุรีรัมย์ โทรศัพท์ 044666556-9

2. สภาเกษตรกร จังหวัดบุรีรัมย์

สภาเกษตรกรจังหวัด เป็นหน่วยงานที่มีอำนาจหน้าที่ในการพัฒนาและเสริมสร้างความเข้มแข็งแก่เกษตรกรและองค์กรเกษตรกรภายในจังหวัด พร้อมทั้งเป็นหน่วยงานที่คอยประสานนโยบายและการดำเนินงานระหว่างองค์กรเกษตรกร เกษตรกร สถาบันวิจัย สถาบันการศึกษาและหน่วยงานรัฐ และยังส่งเสริมและสนับสนุนการรวมกลุ่มขององค์กรเกษตรกร กลุ่มเกษตรกร และยูวเกษตรกรในจังหวัดในรูปแบบต่าง ๆ สภาเกษตรกรยังเป็นตัวแทนเกษตรกรในการเสนอแนะนโยบายและแนวทางในการพัฒนาและแก้ไขปัญหาที่เกี่ยวข้องกับภาคเกษตรกรรมรวมทั้งราคาผลผลิตทางเกษตรกรรมที่ไม่เป็นธรรมต่อสภาเกษตรกรแห่งชาติ และคอยให้คำปรึกษาและขอแนะนำแก่เกษตรกรหรือองค์กรเกษตรกร

สำนักงานสภาเกษตรกรจังหวัดบุรีรัมย์ ตั้งอยู่ที่ศูนย์ราชการจังหวัดบุรีรัมย์ ชั้น 2 ตำบลเสม็ด อำเภอเมือง จังหวัดบุรีรัมย์ โทร,โทรสาร 044-666506

3. โครงการชลประทาน จังหวัดบุรีรัมย์

โครงการชลประทานบุรีรัมย์ สำนักชลประทานที่ 8 กรมชลประทาน กระทรวงเกษตรและสหกรณ์ มีบทบาทหน้าที่สำคัญในการพัฒนาแหล่งน้ำและเพิ่มพื้นที่ชลประทานตามศักยภาพของกลุ่มน้ำให้เกิดความสมดุล บริหารจัดการน้ำอย่างบูรณาการให้เพียงพอ ท่วถึง และเป็นธรรม ดำเนินการป้องกันและบรรเทาภัยอันเกิดจากน้ำตามภารกิจอย่างเหมาะสม และเสริมสร้างการมีส่วนร่วมในกระบวนการพัฒนาแหล่งน้ำและบริหารจัดการน้ำ

โครงการชลประทานบุรีรัมย์ ตำบลบ้านบัว อำเภอเมืองบุรีรัมย์ จังหวัดบุรีรัมย์ 31000 โทรศัพท์ / โทรสาร 0 4463 7205

4. สำนักงานจังหวัดบุรีรัมย์

สำนักงานจังหวัดบุรีรัมย์ มีอำนาจหน้าที่ในการแปลงยุทธศาสตร์การพัฒนาระดับชาติไปเป็นยุทธศาสตร์การพัฒนาจังหวัดบุรีรัมย์ พัฒนาระบบข้อมูลสารสนเทศเพื่อการบริหาร ระบบสารสนเทศภูมิศาสตร์เพื่อการวางแผน และเครือข่ายสารสนเทศของจังหวัดบุรีรัมย์ โดยเป็นศูนย์สารสนเทศของจังหวัดเพื่อการบริหารและวางแผนพัฒนาจังหวัด จัดทำแผนพัฒนาจังหวัด ดำเนินการตามแผน กำกับและติดตามผลการดำเนินงานตามยุทธศาสตร์ นโยบาย และแผนพัฒนาจังหวัด รวมทั้งประสานการจัดทำแผนพัฒนากลุ่มจังหวัด จัดทำแผนปฏิบัติการประจำปีของจังหวัดหรือคำของบประมาณของจังหวัด และประสานการจัดทำแผนปฏิบัติการประจำปีของกลุ่มจังหวัดหรือคำของบประมาณของกลุ่มจังหวัด ดำเนินการด้านการบริหาร

ทรัพยากรบุคคลและการพัฒนาระบบราชการของจังหวัด และอำนาจการ ประสาน ปฏิบัติงาน และสนับสนุน งานอันเป็นอำนาจหน้าที่ของผู้ว่าราชการจังหวัด

สำนักงานจังหวัดบุรีรัมย์ ตั้งอยู่ที่ ศาลากลางจังหวัดบุรีรัมย์ เขากะโแดง ตำบลเสม็ด อำเภอเมืองบุรีรัมย์ จังหวัดบุรีรัมย์ รหัสไปรษณีย์ 31000 โทรศัพท์: 044 666 563 โทรสาร : 044 666 563

5. มหาวิทยาลัยราชภัฏบุรีรัมย์

มหาวิทยาลัยราชภัฏบุรีรัมย์เป็นสถาบันการศึกษาระดับอุดมศึกษา ทั้งนี้มหาวิทยาลัยราชภัฏบุรีรัมย์ยังมียุทธศาสตร์ด้านที่ 1 คือ การพัฒนาท้องถิ่น เป็นยุทธศาสตร์ที่เกี่ยวกับการพัฒนาพื้นที่ทั้งในจังหวัดบุรีรัมย์และพื้นที่อื่น ๆ โดยสถาบันวิจัยและพัฒนา ซึ่งเป็นหน่วยงานในมหาวิทยาลัยราชภัฏบุรีรัมย์ ทั้งนี้สถาบันวิจัยและพัฒนาได้มีการจัดตั้งหน่วยงานขึ้นมาเพื่อเป็นหน่วยงานให้ความรู้ในการบริหารจัดการน้ำขึ้นคือ “สถาบันบริหารจัดการน้ำชุมชนจังหวัดบุรีรัมย์” เป็นหน่วยงานที่ให้ความรู้ด้านการบริหารจัดการน้ำในระดับชุมชน โดยมีเครือข่ายเป็นกลุ่มบริหารจัดการน้ำในระดับตำบลทั้ง 23 อำเภอ ของจังหวัดบุรีรัมย์ รวมทั้งเป็นหน่วยงานกลางในประสานงานระหว่างชุมชน และหน่วยงานต่าง ๆ ที่เกี่ยวข้องด้านแหล่งน้ำในการให้ความรู้ในด้านการจัดการน้ำ หรือเพื่อการขอรับการสนับสนุนในการพัฒนาแหล่งน้ำต่าง ๆ เป็นต้น

มหาวิทยาลัยราชภัฏบุรีรัมย์ ตั้งอยู่ที่ 439 ถนนจิระ อำเภอเมือง จังหวัดบุรีรัมย์ รหัสไปรษณีย์ 31000 โทรศัพท์ : 044-611221 โทรสาร : 044-612858

ทั้งนี้กลุ่มบริหารจัดการน้ำตำบลชุมเห็ด อำเภอเมืองบุรีรัมย์ จังหวัดบุรีรัมย์ ได้ยื่นเสนอโครงการต่อหน่วยงานดังกล่าวมาแล้วในข้างต้น เมื่อวันที่ 15 กุมภาพันธ์ 2563 ณ หอประชุมวิชาอุตสาหกรรม มหาวิทยาลัยราชภัฏบุรีรัมย์



ภาพที่ 3.11 และ 3.12 กลุ่มบริหารจัดการน้ำชุมชนตำบลชุมเห็ดยื่นเสนอโครงการ

9. อบรมเชิงปฏิบัติการเพื่อร่วมกำหนดแหล่งน้ำที่ร่วมกันบริหารจัดการอย่างน้อย 1 แห่ง ของตำบลชุมเห็ด

9.1 การประชุมเพื่อกำหนดแหล่งน้ำที่ร่วมกันบริหารจัดการ

กลุ่มบริหารจัดการน้ำชุมชนตำบลชุมเห็ด ประกอบด้วยสมาชิกจำนวน 19 คน โดยมีนางกิตติสา วงศ์คำ เป็นประธานกลุ่มฯได้ร่วมกันประชุมเพื่อเลือกแหล่งน้ำภายในตำบลชุมเห็ดจำนวน 1 แห่ง เพื่อใช้เป็นแหล่งน้ำในการพัฒนา โดยมีหลักในการเลือกที่สำคัญคือ การใช้ประโยชน์ ทั้งนี้แหล่งน้ำที่เลือกขึ้นมาเป็นแหล่งน้ำ

ใช้ในการเกษตร ด้านอุปโภคบริโภค และด้านปศุสัตว์ และแหล่งน้ำแห่งนี้จะต้องมีผู้ใช้ประโยชน์เป็นจำนวนมาก ก่อให้เกิดประโยชน์แก่ชุมชนได้มากที่สุด

9.2 แหล่งน้ำที่ร่วมกันบริหารจัดการ

ชื่อ หนองไผ่ใหญ่ ที่ตั้ง หมู่ 6 ตำบลชุมเห็ด อำเภอเมืองบุรีรัมย์ จังหวัดบุรีรัมย์
 ละติจูด $15^{\circ} 2'34.98''$ น ลองจิจูด $103^{\circ} 3'34.26''$ ตะวันออก ความจุ 70,000 ลูกบาศก์เมตร



ภาพที่ 3.13 ภาพถ่ายดาวเทียมหนองไผ่ใหญ่ ตำบลชุมเห็ด

การใช้ประโยชน์ดังแสดงในตารางที่ 3.2
 ตารางที่ 3.2 การใช้ประโยชน์แหล่งน้ำ

การใช้ประโยชน์	อุปโภคบริโภค ปลูกข้าว และเลี้ยงสัตว์
จำนวนครัวเรือนที่ใช้แหล่งน้ำนี้	13 ครัวเรือน
รายได้ครัวเรือนเฉลี่ยต่อเดือน	10,277 บาท/เดือน
การประกอบอาชีพ	เกษตรกรรม ปลูกข้าว ปลูกข้าวโพด ปลูกพืชผัก เลี้ยงสัตว์ และรับจ้าง
กิจกรรมการใช้น้ำในแหล่งน้ำนี้ 1.พืช 2.สัตว์	- ปลูกข้าว ประมาณ 153 ไร่ - มีปลูกพืชผักโดยเฉลี่ยประมาณ 18 ไร่ - โค 39 ตัว กระบือ 7 ตัว สุกร 4 ตัว
วิธีการบริหารจัดการร่วมกัน	กลุ่มบริหารจัดการน้ำตำบลชุมเห็ดร่วมกับสมาชิกในชุมชนร่วมดูแลรักษาแหล่งน้ำและการใช้ประโยชน์ โดยมีเทศบาลชุมเห็ด เป็นหน่วยงานของรัฐในพื้นที่คอยหนุนเสริมในด้านการบริหารจัดการ



ภาพที่ 3.14 และ 3.15 กลุ่มบริหารจัดการน้ำชุมชนตำบลชุมเห็ดร่วมประชุมวางแผนการบริหารจัดการน้ำ



ภาพที่ 3.16 และ 3.17 อ่างเก็บน้ำหนองไผ่ใหญ่

10. อบรมเชิงปฏิบัติการร่วมกันออกแบบการใช้น้ำเพื่อเป็นต้นทุนในการผลิตภัณฑ์เกษตรที่จะทำให้ชุมชนมีรายได้เพิ่มขึ้น ตำบลชุมเห็ด

หนองไผ่ใหญ่ พื้นที่ตำบลชุมเห็ด อำเภอเมืองบุรีรัมย์ จังหวัดบุรีรัมย์ ได้ดำเนินการเมื่อวันที่ 30 มีนาคม 2563 เพื่อตกลงการใช้ประโยชน์ร่วมกันเพื่อให้ได้ใช้น้ำหนองไผ่ใหญ่ โดยมีผู้ใช้น้ำรวมทั้งสิ้นจำนวน 13 ครัวเรือน ใช้ประโยชน์ในด้านการเกษตรในการปลูกพืช และเลี้ยงสัตว์ ซึ่งที่ประชุมมีมติยอมรับการทำ การเกษตรของทุกครัวเรือน ดังปรากฏในตารางที่ 3.3

ตารางที่ 3.3 ข้อมูลการออกแบบการใช้น้ำจากหนองไผ่ใหญ่

ที่	ครัวเรือน	จำนวนพืชที่ปลูก		จำนวนสัตว์ที่เลี้ยง	
		ชนิดพืช	พื้นที่ปลูก (ไร่)	ชนิดสัตว์	จำนวน (ตัว)
1	1	ข้าวนาปี	16	โค	14
				สุกร	4
2	2	ข้าวนาปี	8	โค	6
3	3	ข้าวนาปี	5	โค	7
		ข้าวโพดข้าวเหนียว	1		
4	4	ข้าวนาปี	20	โค	10
		ข้าวโพดเหลือง	2		
		แตงกวา	2		
5	5	ข้าวนาปี	10	โค	2
		คะน้า	1	กระบือ	7
		แตงกวา	1		
		ถั่วฝักยาว	1		
6	6	ข้าวนาปี	10		
7	7	ข้าวนาปี	8		
		ถั่วฝักยาว	1		
		ข้าวโพดข้าวเหนียว	2		
8	8	ข้าวนาปี	15		
		แตงกวา	2	-	-
9	9	ข้าวนาปี	5	-	-
		ถั่วฝักยาว	2		
10	10	ข้าวนาปี	10	-	-
11	11	ข้าวนาปี	25	-	-
		แตงกวา	2	-	-
12	12	ข้าวนาปี	13	-	-
		ถั่วฝักยาว	0.5	-	-
13	13	ข้าวนาปี	8	-	-

11. ปฏิบัติการพัฒนาผลิตภัณฑ์เกษตรต้นแบบที่จะทำให้ชุมชนมีรายได้เพิ่มขึ้นตำบลชุมเห็ด

การพัฒนาผลิตภัณฑ์ของตำบลชุมเห็ดที่ใช้ประโยชน์จากหนองไผ่ใหญ่การเปลี่ยนแปลงโดยเปรียบเทียบระหว่างปี 2561 และ 2562 ดังปรากฏในตารางที่ 3.4

ตารางที่ 3.4 พัฒนาผลิตภัณฑ์เกษตรต้นแบบที่จะทำให้ชุมชนมีรายได้เพิ่มขึ้นตำบลชุมเห็ด

หัวข้อแบบสอบถาม	ข้อมูลปี 2561	ข้อมูลปี 2562
ชื่อแหล่งน้ำที่ 1 แหล่งที่เลือก	หนองไผ่ใหญ่ ตั้งอยู่หมู่ 6 ตำบลชุมเห็ด อำเภอเมืองบุรีรัมย์	หนองไผ่ใหญ่ ตั้งอยู่หมู่ 6 ตำบลชุมเห็ด อำเภอเมืองบุรีรัมย์
ขนาด/ความจุ	- ความจุสุทธิ 70,000 ลูกบาศก์เมตร - ความจุที่วัดได้ 25,000 ลูกบาศก์เมตร	- ความจุสุทธิ 70,000 ลูกบาศก์เมตร - ความจุที่วัดได้ 45,000 ลูกบาศก์เมตร
การใช้ประโยชน์	อุปโภค บริโภค ปลูกพืช และเลี้ยงสัตว์	อุปโภค บริโภค ปลูกพืช และเลี้ยงสัตว์
จำนวนครัวเรือนที่ใช้แหล่งน้ำนี้	13 ครัวเรือน	13 ครัวเรือน
รายได้ครัวเรือนเฉลี่ยต่อเดือน	9,559 บาท/เดือน	10,277 บาท/เดือน
การประกอบอาชีพ	เกษตรกรรมปลูกพืช เลี้ยงสัตว์ และรับจ้าง	เกษตรกรรมปลูกพืช เลี้ยงสัตว์ และรับจ้าง
กิจกรรมการใช้น้ำในแหล่งน้ำนี้ 1.พืช 2.สัตว์	- ปลูกข้าว ประมาณ 148 ไร่ - มีปลูกพืชผักโดยเฉลี่ยประมาณ 16 ไร่ 2 งาน - โค 38 ตัว กระบือ 7 ตัว สุกร 2 ตัว	- ปลูกข้าว ประมาณ 153 ไร่ - มีปลูกพืชผักโดยเฉลี่ยประมาณ 18 ไร่ - โค 39 ตัว กระบือ 7 ตัว สุกร 4 ตัว
วิธีการบริหารจัดการร่วมกัน	กลุ่มบริหารจัดการน้ำตำบลชุมเห็ด ร่วมกับสมาชิกในชุมชนร่วมดูแลรักษาแหล่งน้ำและการใช้ประโยชน์ โดยมีเทศบาลเมืองชุมเห็ด เป็นหน่วยงานของรัฐในพื้นที่คอยหนุนเสริมในด้านการบริหารจัดการ	กลุ่มบริหารจัดการน้ำตำบลชุมเห็ด ร่วมกับสมาชิกในชุมชนร่วมดูแลรักษาแหล่งน้ำและการใช้ประโยชน์ โดยมีเทศบาลเมืองชุมเห็ด เป็นหน่วยงานของรัฐในพื้นที่คอยหนุนเสริมในด้านการบริหารจัดการ

บทที่ 4 ผลการปฏิบัติการในพื้นที่

การพัฒนาระบบบริหารจัดการน้ำชุมชนเพื่อรองรับการอุปโภคบริโภคและการเกษตรจังหวัดบุรีรัมย์ สถาบันวิจัยและพัฒนาได้ดำเนินการในการพัฒนาพื้นที่ในจังหวัดบุรีรัมย์รวมทั้งสิ้น 14 ตำบลซึ่งมีผลของการปฏิบัติการในพื้นที่ดังจะได้นำเสนอโดยมีหัวข้อดังนี้

1. ผู้นำกลุ่มและแกนนำเข้าใจแนวทางการดำเนินงานโดยรวมตลอดโครงการ
2. ได้ข้อมูลพื้นฐานกลุ่มบริหารจัดการน้ำได้แก่ ความต้องการใช้น้ำเพื่อการผลิต ศักยภาพของกลุ่มในพื้นที่ (Baseline) เป็นต้น
3. แผนผังน้ำระดับตำบลที่สามารถนำไปของบประมาณจากหน่วยงานต่าง ๆ
4. โครงการพัฒนาแหล่งน้ำที่สามารถยื่นเพื่อขอรับการสนับสนุนจากหน่วยงานทุกระดับ
5. ระบบบริหารจัดการน้ำชุมชน
6. การดำเนินการเพื่อการใช้งานน้ำเป็นต้นทุนในการผลิตภัณฑ์เกษตรที่จะทำให้ชุมชนมีรายได้เพิ่มขึ้น

1. ผู้นำกลุ่มและแกนนำเข้าใจแนวทางการดำเนินงานโดยรวมตลอดโครงการ

กลุ่มบริหารจัดการน้ำชุมชนตำบลชุมเห็ดมีความเข้าใจการบริหารจัดการกลุ่มและการดำเนินโครงการต่าง ๆ ทั้งนี้ยังได้มีการจัดตั้งคณะกรรมการกลุ่มบริหารจัดการน้ำชุมชนตำบลชุมเห็ดซึ่งมีจำนวนทั้งสิ้นจำนวน 19 คน และได้รับความอนุเคราะห์จากองค์กรปกครองส่วนท้องถิ่นได้เป็นที่ปรึกษาในการดำเนินงาน ยิ่งส่งเสริมให้กลุ่มบริหารจัดการน้ำชุมชนตำบลชุมเห็ดเข้าใจบทบาทหน้าที่ของตนเองมากยิ่งขึ้น ดังเห็นได้จากโครงสร้างคณะกรรมการกลุ่มบริหารจัดการน้ำชุมชนฯ

โครงสร้างคณะกรรมการกลุ่มบริหารจัดการน้ำตำบลชุมเห็ด ตำบลชุมเห็ด อำเภอเมือง จังหวัดบุรีรัมย์





นางสาวจิราภรณ์ แสงกุดเลาะ
เลขานุการ



นางสาวรัชนก วงศ์ไพศาลศิริกุล
เหรียญกษาปณ์



นางสาวภัทรพร มีกุล
ปฏิคม

คณะกรรมการ

คณะกรรมการ
ฝ่ายจัดสรรน้ำ



นายพรมา กองสะอาด
กรรมการ



นายคะนอง จารย์ไฮสง
กรรมการ

คณะกรรมการ
ฝ่ายดูแลบำรุงรักษา



นายอิสรระภาพ นามปัญญา
กรรมการ



นางสาวจรัสศรี พิมพ์า
กรรมการ

คณะกรรมการ
ฝ่ายกองทุนและจัดหางบประมาณ



นางกระแตสินธุ์ จงรัมย์
กรรมการ



นางเกษสุริยงค์ ยวงโปร่งแก้ว
กรรมการ

ที่ปรึกษา



นายสมศักดิ์ แมนไธสง
ที่ปรึกษา



นายประเสริฐ แมนไธสง
ที่ปรึกษา



นายสันติย์ ชันธเสน
ที่ปรึกษา



นายภิญโญ สุโข
ที่ปรึกษา



นางชัชญา พูลทรัพย์
ที่ปรึกษา



นางสมศรี สังข์จันทรานนท์
ที่ปรึกษา

2. ได้ข้อมูลพื้นฐานกลุ่มบริหารจัดการน้ำได้แก่ รายรับ-จ่าย ความต้องการใช้น้ำเพื่อการผลิต ศักยภาพของกลุ่มในพื้นที่ (Baseline) เป็นต้น

ตารางที่ 4.1 สํารวจการใช้ประโยชน์จากหนองผืนใหญ่ ตำบลชุมเห็ด ด้านการเกษตร

ร.น.	ครัวเรือน	ด้านการเกษตรเพาะปลูกพืช (ไร่)																										
		ข้าวนาปี*	ข้าวนาปรัง*	ถั่วลิสง	หอมแดง	ผักชี	ผักกาด	คะน้า	กวางตุ้ง	ถั่วพึยกวาง	มะเขือเปราะ	มะเขือเทศ	กะเพรา	โหระพา	แมงลัก	สะระแหน่	ผักชีใบเรื้อย	ตะไคร้	ข้าวโพดข้าวเหนียว	ข้าวโพดเหลือง	แตงกวา	บวบ	ฟอง	กล้วย	มะละกอ	มะม่วง	อื่น ๆ	
1	1	14																										
2	2	8																										
3	3	5				0.5													1									
4	4	21							2											2	1							
5	5	10						1		1											1							
6	6	7																										
7	7	18																										
8	8	16							1	1											1							
9	9	10																										
10	10	9																										
11	11	25							1												1.5							
12	12	13						0.5																				
13	13	8																										
รวม		164				0.5		1	0.5	4	2								1	2	4.5							

จากตารางที่ 4.1 พบว่าการใช้ประโยชน์จากหนองไผ่ใหญ่ ตำบลชุมเห็ด ในด้านการเกษตรมีจำนวนคร่าวเรือนที่ใช้น้ำทั้งหมด 13 คร่าวเรือน และส่วนใหญ่จะปลูกข้าวนาปีรวมทั้งสิ้น 164 ไร่ และมีการปลูกพืชผักสวนครัวจำนวน 6 คร่าวเรือน มีพื้นที่รวมทั้งสิ้น 15 ไร่ 2 งาน

ตารางที่ 4.2 สสำรวจการใช้ประโยชน์จากหนองไผ่ใหญ่ ตำบลชุมเห็ด ด้านปศุสัตว์ และอุปโภคบริโภค

ที่	คร่าวเรือน	สมาชิก(คน)	ด้านปศุสัตว์ (ตัว)					
			โค	กระบือ	เปิด	สุกร	ไก่	อื่น ๆ
1	1	2	14			4		
2	2	4	6					
3	3	3	7					
4	4	4	10					
5	5	5	2	7				
6	6	3						
7	7	4						
8	8	5						
9	9	4						
10	10	3						
11	11	3						
12	12	2						
13	13	4						
รวม		46	39	7	-	4	-	

จากตารางที่ 4.2 พบว่าการใช้ประโยชน์จากอ่างเก็บน้ำหนองไผ่ใหญ่ ตำบลชุมเห็ด ในด้านการปศุสัตว์ และการอุปโภคบริโภคภายในคร่าวเรือนเป็นดังนี้ ด้านการอุปโภคบริโภคมีจำนวนคร่าวเรือนที่ใช้น้ำทั้งหมด 13 คร่าวเรือน มีสมาชิกรวมทั้งสิ้น 46 คน ด้านการปศุสัตว์ จำแนกสัตว์ได้ 5 ชนิดได้แก่ โค กระบือ เป็ด สุกร ไก่ และสัตว์ที่มีจำนวนมากที่สุดคือ โค จำนวน 43 ตัว กระบือ จำนวน 7 ตัว และสุกร จำนวน 4 ตัว โดยมีคร่าวเรือนที่เลี้ยงสัตว์ทั้งหมด 5 คร่าวเรือน

ตารางที่ 4.3 ความต้องการใช้น้ำต่อครัวเรือนตำบล

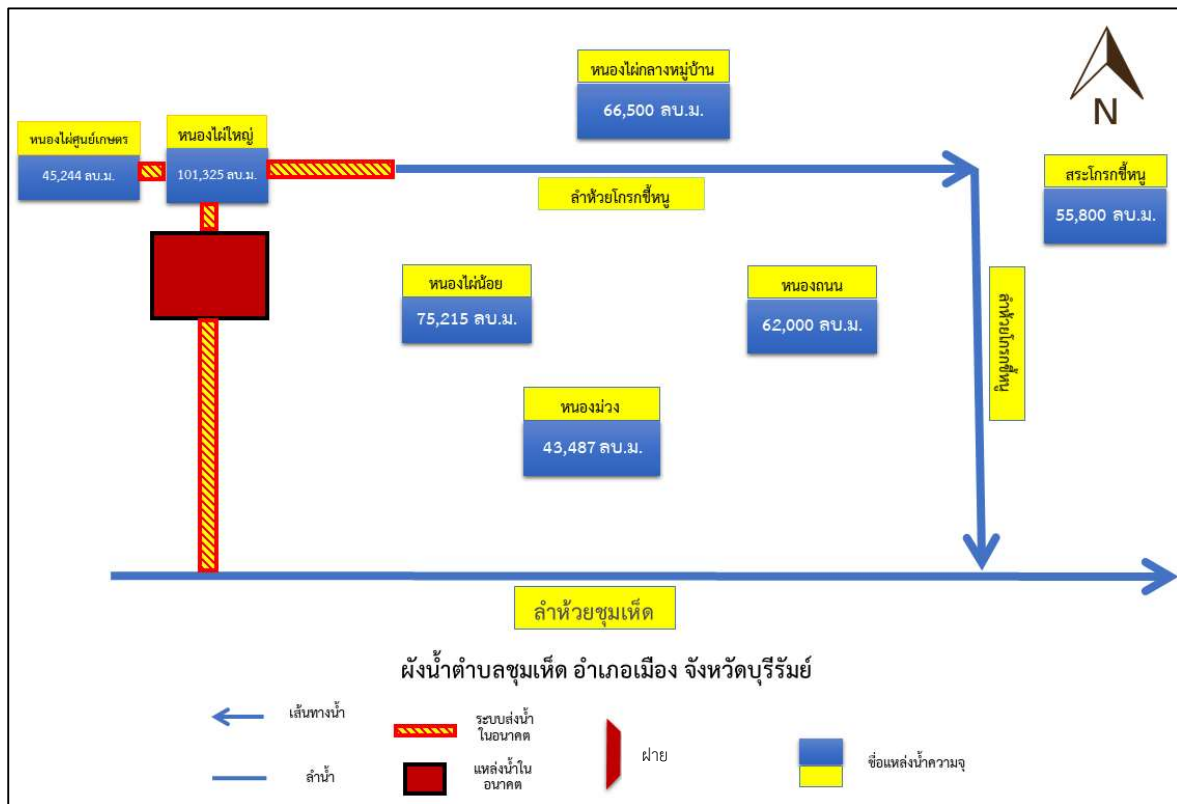
ที่	ครัวเรือน	สมาชิก (คน)	ความต้องการในการใช้น้ำ ลบ.ม./ปี			ความต้องการ ใช้น้ำของ ครอบครัว ลบ.ม./ปี
			เพื่ออุปโภค บริโภค	เพื่อ การเกษตร	เพื่อปศุสัตว์	
1	1	2	87.6	19,904	438.0	20,429.6
2	2	4	175.2	9,952	175.2	10,302.4
3	3	3	131.4	6,719	204.4	7,054.8
4	4	4	175.2	26,370	292.0	26,837.2
5	5	5	219.0	13,509	262.8	13,990.8
6	6	3	131.4	12,440	-	12,571.4
7	7	4	175.2	11,472	-	11,647.2
8	8	5	219.0	19,152	-	19,371.0
9	9	4	175.2	7,264	-	7,439.2
10	10	3	131.4	12,440	-	12,571.4
11	11	3	131.4	31,592	-	31,723.4
12	12	2	87.6	16,694	-	16,781.6
13	13	4	175.2	-	-	175.2
รวม		46	1,620.60	139,222.00	1,372.40	142,215.00

จากตารางที่ 4.3 แสดงให้เห็นถึงปริมาณความต้องการใช้น้ำจากกิจกรรม 3 ประเภท ได้แก่ ด้านการอุปโภคบริโภค ด้านเกษตร ด้านปศุสัตว์ ซึ่งกิจกรรมที่มีความต้องการใช้น้ำมากที่สุดคือ ด้านการเกษตรมีความต้องการในการใช้น้ำ 139,222.00 ลูกบาศก์เมตรต่อปี รองลงมาคือด้านการอุปโภคบริโภคมีความต้องการในการใช้น้ำ 1,620.60 ลูกบาศก์เมตรต่อปี และด้านด้านปศุสัตว์มีความต้องการใช้น้ำ 1,372.40 ลูกบาศก์เมตรต่อปี โดยมีจำนวนครัวเรือนที่ใช้น้ำทั้งหมด 13 ครัวเรือน มีความต้องการในการใช้น้ำของครัวเรือนรวมทั้งสิ้น 142,215.00 ลูกบาศก์เมตรต่อปี

ปริมาณความต้องการใช้น้ำของประชาชนตำบลชุมเห็ดมีจำนวน 142,215 ลูกบาศก์เมตรต่อปี ซึ่งมากกว่าปริมาณความจุของหนองไผ่ใหญ่ ที่มีความจุสุทธิ 70,000 ลูกบาศก์เมตร แต่ในปี พ.ศ.2561 พบว่าปริมาณน้ำที่มีอยู่ 45,000 ลูกบาศก์เมตร ทำให้มีน้ำไม่เพียงพอต่อความต้องการของประชาชนที่ใช้แหล่งน้ำแห่งนี้ ทั้งนี้กลุ่มบริหารจัดการน้ำชุมชนตำบลชุมเห็ด จึงได้หาแนวทางในการพัฒนาแหล่งน้ำให้สามารถจุน้ำได้เพิ่มขึ้น โดยการเสนอโครงการขุดขยายแหล่งน้ำเพิ่มเติมบริเวณหนองไผ่ใหญ่ให้มีปริมาตรความจุเพิ่มขึ้น และขุดคลองตักน้ำหลากเพิ่มเติม เพื่อให้มีปริมาณน้ำเพียงพอต่อความต้องการใช้น้ำและเป็นแนวทางในการป้องกันภัยแล้งภายในตำบลชุมเห็ด

3. แผนผังน้ำระดับตำบลที่สามารถนำไปของบประมาณจากหน่วยงาน

ภายหลังการอบรมจัดทำผังน้ำระดับตำบลทำให้ กลุ่มบริหารจัดการน้ำชุมชนตำบลชุมเห็ดมีผังน้ำระดับตำบลที่สามารถนำไปประกอบยื่นโครงการ หรือวางแผนในการพัฒนาแหล่งน้ำภายในตำบลได้ต่อไป



ภาพที่ 4.1 ผังน้ำตำบลชุมเห็ด

ภายในตำบลชุมเห็ดมีแหล่งน้ำสาธารณะมีประมาณ 7 แห่ง กระจายอยู่ทั่วตำบลมีความจุน้ำรวมทั้งสิ้น 449,571.00 ลูกบาศก์เมตร ทางกลุ่มฯจึงมีความเห็นที่จะขุดขยายสระเพิ่มเติมหนองไผ่ใหญ่ ขุดคลองส่งน้ำเพื่อผันน้ำจากลำห้วยชุมเห็ดมาเติมหนองไผ่ใหญ่ และสร้างระบบส่งน้ำเชื่อมแหล่งเก็บน้ำข้างเคียงดังแสดงในผัง

4. ได้โครงการพัฒนาแหล่งน้ำที่สามารถยื่นเพื่อขอรับการสนับสนุนจากหน่วยงานทุกระดับ

โครงการพัฒนาแหล่งน้ำของตำบลชุมเห็ด รายละเอียดดังนี้

1) ชื่อโครงการ

โครงการขุดขยายสระเพิ่มเติมหนองไผ่ใหญ่

ที่ตั้ง หมู่ 6 บ้านหนองไผ่ใหญ่ ตำบลชุมเห็ด อำเภอเมืองบุรีรัมย์ จังหวัดบุรีรัมย์

2) วัตถุประสงค์

- เพื่อเพิ่มปริมาณน้ำต้นทุน
- เพื่อการอุปโภค บริโภคในพื้นที่
- เพื่อการปศุสัตว์
- เพื่อระบบนิเวศ
- เพื่อการเกษตรพืชอายุสั้น
- เพื่อการรักษาระบบนิเวศ

3) ลักษณะโครงการ

- ขุดขยายสระเพิ่มเติมในพื้นที่ 64 ไร่

4) งบประมาณ

- หน่วยงานที่เกี่ยวข้อง
- กรมชลประทาน
- กรมทรัพยากรน้ำ
- องค์การบริหารส่วนท้องถิ่น
- หน่วยงานเคลื่อนที่สังกัดหน่วยบัญชาการทหารพัฒนา

5) พื้นที่เป้าหมายที่นำน้ำไปใช้

- ชุมชนในเขตเทศบาลชุมเห็ด 2 หมู่บ้าน

6) ผลที่คาดว่าจะได้รับ

- ประชาชนในพื้นที่มีปริมาณน้ำเพียงพอต่อความต้องการ
- พื้นที่ปศุสัตว์จะมีน้ำใช้อย่างเพียงพอ

7) ระยะเวลาดำเนินงาน

- สามารถดำเนินการได้ตั้งแต่ปีงบประมาณ 2563 เป็นต้นไป

8) กระบวนการมีส่วนร่วมของภาคประชาชน

- ภายหลังจากการดำเนินการเสร็จสิ้น ประชาชนในพื้นที่มีการบริหารจัดการน้ำ

อย่างมีระบบ

- มีระบบการจัดสรรน้ำให้มีความเสมอภาคและยุติธรรม
- มีการสร้างระบบนิเวศ ดูแลทรัพยากรน้ำที่ดีและมีประสิทธิภาพ

9) เอกสารแนบโครงการ

- โครงการ
- คำสั่งแต่งตั้งคณะกรรมการดำเนินการ
- บันทึกการประชุมหา มติ
- รายชื่อผู้เข้าร่วมประชุม
- ภาพถ่าย
- ขอใช้พื้นที่รถผ่าน (หนังสือยินยอมให้พื้นที่)
- แบบฟอร์มสำรวจโครงการ
- แผนที่ บริเวณหนองน้ำและพื้นที่ใกล้เคียงพอสังเขป
- ภาพถ่ายบริเวณที่ทำการขุดลอก
- รายชื่อผู้ได้รับประโยชน์

5. มีระบบบริหารจัดการน้ำชุมชนอย่างน้อย 1 ระบบ

กลุ่มบริหารจัดการน้ำชุมชนตำบลชุมเห็ด ได้มีกระบวนการในการบริหารจัดการน้ำอย่างเป็นระบบ เพื่อให้เกิดประสิทธิภาพในการใช้น้ำอย่างคุ้มค่า โดยระบบที่กลุ่มบริหารจัดการน้ำตำบลชุมเห็ดใช้แบ่งออกเป็น 4 ด้านได้แก่ ด้านการจัดหาน้ำ ด้านการจัดเก็บน้ำ ด้านการจัดสรรน้ำ และด้านการบำรุงรักษาดูแล

ด้านการจัดหาน้ำ เป็นกระบวนการขั้นแรกที่มีความสำคัญเป็นอย่างมาก กลุ่มบริหารจัดการน้ำแต่ละกลุ่มจะต้องมีกระบวนการในคิด และลงมือทำในการหาน้ำมาเติมในแหล่งจัดเก็บเพื่อให้เพียงพอต่อความต้องการในการใช้ด้านต่าง ๆ กลุ่มบริหารจัดการน้ำชุมชนตำบลชุมเห็ดได้มีแนวคิดที่จะหาน้ำมาเติมยังหนองไผ่ใหญ่ ให้เพียงพอต่อความต้องการด้วย 2 วิธีการ คือ 1) การผันน้ำจากลำห้วยชุมเห็ด ขุดคลองส่งน้ำมาเก็บยังหนองไผ่ใหญ่ 2) การขุดคลองตักน้ำ วิธีนี้เป็นวิธีการขุดคลองขึ้นมาใหม่เพื่อคอยตักเก็บน้ำฝนตามฤดูกาลให้ได้มากที่สุดเพื่อกักเก็บไว้ตลอดทั้งปี

ด้านการจัดเก็บ เป็นกระบวนการขั้นที่สอง หลังจากที่แหล่งน้ำมีน้ำเข้ามาก็เก็บแล้วกลุ่มบริหารจัดการน้ำชุมชนต้องมีวิธีการในการกักเก็บน้ำให้อยู่รอดตลอดทั้งปีและเพียงพอต่อความต้องการของผู้ใช้น้ำด้วย เนื่องจากความจุของหนองไผ่ใหญ่มีขนาดความจุยังน้อยกว่าความต้องการใช้น้ำ กลุ่มบริหารจัดการน้ำชุมชนตำบลชุมเห็ดจึงมีแนวคิดที่จะขุดขยายแหล่งน้ำแห่งนี้เพื่อให้สามารถรองรับน้ำฝน และน้ำจากการผันเข้ามาจากลำห้วยชุมเห็ดให้ได้พื้นที่เก็บน้ำมากขึ้น นอกจากนี้คณะกรรมการกลุ่มยังได้สำรวจบริเวณรอบอ่างเก็บน้ำเพื่อตรวจสอบรอยรั่วซึมของอ่างเก็บน้ำฯ เป็นการป้องกันการสูญเสียน้ำโดยเปล่าประโยชน์

ด้านการจัดสรรน้ำ เป็นกระบวนการในการแจกจ่ายน้ำที่มีอยู่ให้กับผู้ที่มีความต้องการใช้ทั้งในด้านการเกษตร ด้านการปศุสัตว์ ด้านอุปโภคบริโภค ทั้งนี้การจัดสรรน้ำนั้นต้องอยู่ในความเป็นธรรม มีเหตุมีผลในการจัดสรร กล่าวคือ ผู้ที่ได้รับน้ำทุกคนจะต้องได้รับความเป็นธรรมโดยเสมอภาค ทุกคนที่ใช้น้ำต้องรับรู้รับทราบเกณฑ์การใช้น้ำร่วมกันและเกิดความพึงพอใจในการได้รับน้ำ การเพาะปลูกพืชของแต่ละครัวเรือนมีอัตราการต้องการน้ำที่ต่างกัน และพื้นที่ในการเพาะปลูกก็แตกต่างกันด้วย โดยกลุ่มบริหารจัดการน้ำชุมชน

ตำบลชุมเห็ดจึงได้จัดการประชุมการใช้น้ำจากหนองไผ่ใหญ่ เพื่อวางแนวทางในการใช้น้ำร่วมกัน โดยการจัดสรรน้ำนั้น ให้เป็นไปดังนี้

- 1) การดึงน้ำขึ้นจากอ่างเก็บน้ำ จะให้ผ่านคลองส่งน้ำหรือโดยการสูบน้ำก็ได้
- 2) การขอสูบน้ำนั้นมียัตราการสูบน้ำ 10 ลูกบาศก์เมตร/ชั่วโมง ในการใช้ประโยชน์
- 3) การสูบน้ำทุกครั้งมียัตราการจ่ายค่าสูบน้ำโดยคิดเป็นจำนวนไร่ตามที่เพาะปลูก ไร่ละ 40 บาท/ครั้ง
- 4) ให้คณะกรรมการกลุ่มบริหารจัดการน้ำชุมชนตำบลชุมเห็ดมีอำนาจหน้าที่ในการตรวจตราสังเกต การสูบน้ำตามอัตราที่ขอใช้น้ำ
- 5) ทั้งนี้ได้กำหนดบทลงโทษสำหรับผู้ใช้น้ำเกินอัตราที่แจ้งความจำนงขอใช้ โดยปรับเป็นเงิน 1,000 บาท/ครั้ง

ด้านการบำรุงรักษาดูแล ภายหลังจากที่การจ่ายน้ำให้แก่ประชาชนที่มีความต้องการเป็นที่เรียบร้อย แล้ว สิ่งที่มีความสำคัญที่จะทำให้หน้าที่มีอยู่ในแหล่งน้ำภายในตำบลเกิดประโยชน์อย่างสูงสุดคือการบำรุงรักษา และช่วยกันดูแล อันจะเป็นหน้าที่ของผู้ใช้น้ำทุกคนที่จะต้องช่วยกัน โดยกลุ่มบริหารจัดการน้ำชุมชนตำบลชุมเห็ดได้ร่วมกันวางแผนการบำรุงรักษาดูแลแหล่งน้ำภายในตำบลให้เกิดประโยชน์และคุ้มค่าแก่การลงทุนดังนี้

- 1) แต่งตั้งผู้กำกับดูแลแหล่งน้ำ แหล่งน้ำสาธารณะภายในตำบลชุมเห็ดมีมากมายหลายแห่งการ ฉะนั้นคณะกรรมการกลุ่มฯจึงต้องตระเวนดูแลแหล่งน้ำที่มีการใช้ประโยชน์อย่างทั่วถึง
- 2) เมื่อเกิดเหตุการณ์ล้นท้นน้ำ ปล่อยน้ำ หรือสร้างความสูญเสียให้แก่แหล่งน้ำให้แจ้ง เหตุมาที่กลุ่มเพื่อดำเนินการแก้ไขอย่างทันท่วงที
- 3) กลุ่มมีการนัดหมายทำกิจกรรมอยู่เป็นระยะเพื่อการพัฒนาเครือข่าย และพัฒนาแหล่งน้ำเช่น การ ทำความสะอาดรอบแหล่งน้ำ การขุดลอกคูคลอง การประชุม เป็นต้น
- 4) การรักษาเครือข่ายแท้ เป็นการสร้างเครือข่ายภายในกลุ่มบริหารจัดการน้ำชุมชนให้มีความ เข้มแข็งด้วยการติดต่อสื่อสารอย่างสม่ำเสมอ แลกเปลี่ยนข้อมูลข่าวสาร มีกิจกรรมร่วมกันอย่าง สม่ำเสมอ
- 5) มีกฎกติกาใช้น้ำ เพื่อเป็นการควบคุม ป้องกัน ดูแลแหล่งน้ำให้สามารถกักเก็บน้ำไว้ใช้ได้ตลอดทั้ง ปี อย่างมีประสิทธิภาพ

6. มีการดำเนินการเพื่อการใช้น้ำเป็นต้นทุนในการผลิตภัณฑ์เกษตรที่จะทำให้ชุมชนมีรายได้เพิ่มขึ้น

จากการสำรวจการใช้้ำของประชาชนตำบลชุมเห็ดจากแหล่งเก็บน้ำหนองไผ่ใหญ่ ตำบลชุมเห็ดพบว่า ประชาชนใช้ประโยชน์จากอ่างเก็บน้ำแห่งนี้ 3 ด้านได้แก่ ด้านอุปโภคบริโภค ด้านการเกษตร และด้านการปศุสัตว์ ทั้งนี้การใช้น้ำเป็นต้นทุนเพื่อการเพิ่มรายได้ของประชาชนที่ใช้น้ำจากแหล่งนี้มีจำนวนครัวเรือนทั้งสิ้น 13 ครัวเรือน โดยจะต้องเปรียบเทียบเพื่อให้เห็นการเพิ่มขึ้นของรายได้ ซึ่งเทียบระหว่างปี 2561 และ 2562

ในปี 2561 ปริมาณน้ำฝนที่ตกในจังหวัดบุรีรัมย์มีปริมาณค่อนข้างน้อยส่งผลให้เกษตรกรผู้ใช้น้ำไม่ปลูกพืชมาก เพื่อประหยัดน้ำไว้ในการอุปโภคบริโภค รายละเอียดการปลูกพืชและเลี้ยงสัตว์ ดังตารางที่ปรากฏ

ตารางที่ 4.4 รายได้จากผลผลิตทางการเกษตรปี 2561

ที่	ครัวเรือน	จำนวนพืชที่ปลูก		รายได้จากผลผลิต (บาท)	รายได้ต่อครัวเรือน จากผลผลิต(บาท)
		ชนิดพืช	พื้นที่ปลูก(ไร่)		
1	1	ข้าวนาปี	14	121,418	121,418
2	2	ข้าวนาปี	8	69,382	69,382
3	3	ข้าวนาปี	5	43,364	69,364
		ข้าวโพดข้าวเหนียว	1	26,000	
4	4	ข้าวนาปี	20	173,454	461,454
		ข้าวโพดเหลือง	2	48,000	
		แตงกวา	2	240,000	
5	5	ข้าวนาปี	10	86,727	285,070
		คะน้า	1	29,480	
		แตงกวา	1	120,000	
		ถั่วฝักยาว	1	49,500	
6	6	ข้าวนาปี	7	60,709	60,709
7	7	ข้าวนาปี	8	69,382	170,882
		ถั่วฝักยาว	1	49,500	
		ข้าวโพดข้าวเหนียว	2	52,000	
8	8	ข้าวนาปี	16	121,418	361,418
		แตงกวา	2	240,000	
9	9	ข้าวนาปี	5	43,364	142,364
		ถั่วฝักยาว	2	99,000	
10	10	ข้าวนาปี	9	78,054	78,054
11	11	ข้าวนาปี	25	216,818	336,818
		แตงกวา	1	120,000	
12	12	ข้าวนาปี	13	69,382	137,495
		ถั่วฝักยาว	0.5	24,750	

ที่	ครัวเรือน	จำนวนพืชที่ปลูก		รายได้จากผลผลิต (บาท)	รายได้ต่อครัวเรือน จากผลผลิต(บาท)
		ชนิดพืช	พื้นที่ปลูก(ไร่)		
13	13	ข้าวนาปี	8	69,382	69,382

ตารางที่ 4.5 รายได้จากผลผลิตทางปศุสัตว์ปี 2561

ที่	ครัวเรือน	จำนวนสัตว์ที่เลี้ยง		รายได้จากสัตว์ (บาท)	รายได้ต่อครัวเรือน จากสัตว์(บาท)
		ชนิดสัตว์	จำนวน (ตัว)		
1	1	โค	14	436,212	448,092
		สุกร	2	11,880	
2	2	โค	6	186,948	186,948
3	3	โค	6	186,948	186,948
4	4	โค	13	405,054	405,054
5	5	โค	2	62,316	308,926
		กระบือ	7	246,610	
6	6	-	-	-	-
8	8	-	-	-	-
9	9	-	-	-	-
10	10	-	-	-	-
11	11	-	-	-	-
12	12	-	-	-	-
13	13	-	-	-	-

ตารางที่ 4.6 รายการต้นทุนการผลิตพืชปี 2561

ที่	ครัวเรือน	จำนวนพืชที่ปลูก		รายการต้นทุน (บาท)										รวม ต้นทุน (บาท)	ต้นทุน ต่อ ครัวเรือน (บาท)
		ชนิดพืช	จำนวน (ไร่)	ค่าไถ พรวน ดิน	ค่า เมล็ด พันธุ์	ค่าน้ำ	ค่าน้ำมัน เชื้อเพลิง	ค่าปุ๋ย	ค่ายา กำจัด ศัตรูพืช	ค่า ขนส่ง	ค่าเก็บ เกี่ยว	ค่าวัสดุ สิ้นเปลือง	ค่าแรงงาน		
1	1	ข้าวนาปี	14	9,800	4,200	420	840	5,320	770	1,568	8,400	1,400	14,000	46,718	46,718
2	2	ข้าวนาปี	8	5,600	2,400	240	480	3,040	440	896	4,800	800	8,000	26,696	26,696
3	3	ข้าวนาปี	5	3,500	1,500	150	300	1,900	275	560	3,000	500	5,000	16,685	19,545
		ข้าวโพดข้าว เหนียว	1	150	150	90	60	100	60	50	100	100	2,000	2,860	
4	4	ข้าวนาปี	20	14,000	6,000	600	1,200	7,600	1,100	2,240	12,000	2,000	20,000	66,740	78,180
		ข้าวโพด เหลือง	2	300	300	180	120	200	120	100	200	200	4,000	5,720	
		แตงกวา	2	300	300	180	120	200	120	100	200	200	4,000	5,720	
5	5	ข้าวนาปี	10	7,000	3,000	300	600	3,800	550	1,120	6,000	1,000	10,000	33,370	41,950
		คะน้า	1	150	150	90	60	100	60	50	100	100	2,000	2,860	
		แตงกวา	1	150	150	90	60	100	60	50	100	100	2,000	2,860	
		ถั่วฝักยาว	1	150	150	90	60	100	60	50	100	100	2,000	2,860	
6	6	ข้าวนาปี	7	4,900	2,100	210	420	2,660	385	784	4,200	700	7,000	23,359	23,359
7	7	ข้าวนาปี	8	5,600	2,400	240	480	3,040	440	896	4,800	800	8,000	26,696	35,276
		ถั่วฝักยาว	1	150	150	90	60	100	60	50	100	100	2,000	2,860	
		ข้าวโพดข้าว เหนียว	2	300	300	180	120	200	120	100	200	200	4,000	5,720	

ที่	ครัวเรือน	จำนวนพืชที่ปลูก		รายการต้นทุน (บาท)										รวม ต้นทุน (บาท)	ต้นทุน ต่อ ครัวเรือน (บาท)
		ชนิดพืช	จำนวน (ไร่)	ค่าไถ พรวน ดิน	ค่า เมล็ด พันธุ์	ค่าน้ำ	ค่าน้ำมัน เชื้อเพลิง	ค่าปุ๋ย	ค่ายา กำจัด ศัตรูพืช	ค่า ขนส่ง	ค่าเก็บ เกี่ยว	ค่าวัสดุ สิ้นเปลือง	ค่าแรงงาน		
8	8	ข้าวนาปี	16	11,200	4,800	480	960	6,080	880	1,792	9,600	1,600	16,000	53,392	52,438
		แตงกวา	2	300	300	180	120	200	120	100	200	200	4,000	5,720	
9	9	ข้าวนาปี	5	3,500	1,500	150	300	1,900	275	560	3,000	500	5,000	16,685	22,405
		ถั่วฝักยาว	2	300	300	180	120	200	120	100	200	200	4,000	5,720	
10	10	ข้าวนาปี	9	6,300	2,700	270	540	3,420	495	1,008	5,400	900	9,000	30,033	30,033
11	11	ข้าวนาปี	25	17,500	7,500	750	1,500	9,500	1,375	2,800	15,000	2,500	25,000	83,425	86,285
		แตงกวา	1	150	150	90	60	100	60	50	100	100	2,000	2,860	
12	12	ข้าวนาปี	13	9,100	3,900	390	780	4,940	715	1,456	7,800	1,300	13,000	43,381	44,811
		ถั่วฝักยาว	0.5	75	75	45	30	50	30	25	50	50	1,000	1,430	
13	13	ข้าวนาปี	8	5,600	2,400	240	480	3,040	440	896	4,800	800	8,000	26,696	26,696

ตารางที่ 4.7 รายการต้นทุนการผลิตสัตว์ปี 2561

ที่	ครัวเรือน	จำนวนสัตว์ที่เลี้ยง		รายการต้นทุนการผลิตสัตว์ (บาท)						รวมต้นทุน (บาท)	ต้นทุนต่อครัวเรือน (บาท)
		ชนิดสัตว์	จำนวน (ตัว)	ค่าพันธุ์สัตว์	ค่าอาหาร	ค่ายารักษาโรค	ค่ายาบำรุง	ค่าขนส่ง	ค่าแรงงาน		
1	1	โค	14	28,000	50,400	2,800	4,200	7,000	102,200	194,600	203,422
		สุกร	2	2,400	3,622	200	200	400	2,000	8,822	
2	2	โค	6	12,000	21,600	1,200	1,800	3,000	43,800	83,400	83,400
3	3	โค	6	12,000	21,600	1,200	1,800	3,000	43,800	83,400	83,400
4	4	โค	13	26,000	46,800	2,600	3,900	6,500	94,900	180,700	139,000
5	5	โค	2	4,000	7,200	400	600	1,000	14,600	27,800	125,100
		กระบือ	7	14,000	25,200	1,400	2,100	3,500	51,100	97,300	
6	6	-	-	-	-	-	-	-	-	-	-
7	7	-	-	-	-	-	-	-	-	-	-
8	8	-	-	-	-	-	-	-	-	-	-
9	9	-	-	-	-	-	-	-	-	-	-
10	10	-	-	-	-	-	-	-	-	-	-
11	11	-	-	-	-	-	-	-	-	-	-
12	12	-	-	-	-	-	-	-	-	-	-
13	13	-	-	-	-	-	-	-	-	-	-

ตารางที่ 4.8 รายได้ต่อครัวเรือนจากการใช้น้ำเป็นต้นทุนปี 2561

ที่	ครัวเรือน	ผลผลิตทางการเกษตร (บาท)		ผลผลิตด้านปศุสัตว์ (บาท)		รายได้ต่อครัวเรือน(บาท)
		รายได้	ต้นทุน	รายได้	ต้นทุน	
1	1	121,418	46,718	448,092	203,422	319,370
2	2	69,382	26,696	186,948	83,400	146,234
3	3	69,364	19,545	186,948	83,400	153,367
4	4	461,454	78,180	311,580	139,000	555,854
5	5	285,707	41,950	308,926	125,100	427,583
6	6	60,709	23,359	-	-	37,350
7	7	170,882	35,276	-	-	135,606
8	8	361,418	52,438	-	-	308,980
9	9	142,364	22,405	-	-	119,959
10	10	78,054	30,033	-	-	48,021
11	11	336,818	86,285	-	-	250,533
12	12	137,495	44,811	-	-	92,684
13	13	69,382	26,696	-	-	42,686
รวม		2,364,447	534,392	1,442,494	634,322	2,638,227

รายได้ต่อครัวเรือนเกิดจากนำรายได้ของผลผลิตทางการเกษตรนำมาหักลบด้วยต้นทุนของการผลิต ประกอบด้วย ค่าเมล็ดพันธุ์ ค่าไถพรวนดิน ค่าปุ๋ย ค่ายาปราบศัตรูพืช ค่าแรงงาน ค่าน้ำมันเชื้อเพลิง ค่าเก็บเกี่ยว ค่าน้ำ ค่าไฟ ค่าขนส่ง และค่าวัสดุสิ้นเปลือง รายได้ของผลผลิตทางด้านปศุสัตว์นำมาหักลบด้วยต้นทุนของการผลิตประกอบด้วย ค่าพันธุ์สัตว์ ค่าอาหาร ค่าน้ำ ค่ายารักษาโรค ค่ายาบำรุง ค่าขนส่ง และค่าแรงงาน เมื่อนำรายได้ทั้ง 2 ส่วน ที่ถูกหักลบด้วยต้นทุนแล้ว รายได้คงเหลือของทั้ง 13 ครัวเรือน คือ 2,638,227 บาท หากเฉลี่ยรายได้ต่อเดือน ต่อครัวเรือน จะได้ ครัวเรือนละ 9,559 บาท โดยคิดเป็นกำไรจากผลผลิตทางการเกษตรและปศุสัตว์เป็นร้อยละ 69.30 ซึ่งมีต้นทุนการผลิตคิดเป็นร้อยละ 30.70

ในปี 2562 ปริมาณน้ำฝนที่ตกในจังหวัดบุรีรัมย์มีปริมาณค่อนข้างน้อยส่งผลให้เกษตรกรใช้น้ำไม่ปลูกพืชมาก เพื่อประหยัดน้ำไว้ในการอุปโภคบริโภคแต่ในปีนี้มีภาวะเพาะปลูกเพิ่มขึ้นจากปี 2561 เนื่องจากเกษตรกรมีความมั่นใจในปริมาณอ่างเก็บน้ำห้วยตารางว่าเพียงพอต่อการเพาะปลูกตลอดช่วงอายุของพืชนั้น ๆ รายละเอียดการปลูกพืชและเลี้ยงสัตว์ ดังตารางที่ปรากฏ

ตารางที่ 4.9 รายได้จากผลผลิตทางการเกษตรปี 2562

ที่	ครัวเรือน	จำนวนพืชที่ปลูก		รายได้จากผลผลิต (บาท)	รายได้ต่อครัวเรือน จากผลผลิต(บาท)
		ชนิดพืช	พื้นที่ปลูก(ไร่)		
1	1	ข้าวนาปี	16	138,764	121,418
2	2	ข้าวนาปี	8	69,382	69,382
3	3	ข้าวนาปี	5	43,364	69,364
		ข้าวโพดข้าวเหนียว	1	26,000	
4	4	ข้าวนาปี	20	173,454	461,454
		ข้าวโพดเหลือง	2	48,000	
		แตงกวา	2	240,000	
5	5	ข้าวนาปี	10	86,727	285,070
		คะน้า	1	29,480	
		แตงกวา	1	120,000	
		ถั่วฝักยาว	1	49,500	
6	6	ข้าวนาปี	10	86,727	86,727
7	7	ข้าวนาปี	8	69,382	170,882
		ถั่วฝักยาว	1	49,500	
		ข้าวโพดข้าวเหนียว	2	52,000	
8	8	ข้าวนาปี	15	130,091	370,091
		แตงกวา	2	240,000	
9	9	ข้าวนาปี	5	43,364	142,364
		ถั่วฝักยาว	2	99,000	
10	10	ข้าวนาปี	10	86,727	86,727
11	11	ข้าวนาปี	25	216,818	456,818
		แตงกวา	2	240,000	
12	12	ข้าวนาปี	13	112,745	162,245
		ถั่วฝักยาว	0.5	49,500	
13	13	ข้าวนาปี	8	69,382	69,382

ตารางที่ 4.10 รายได้จากผลผลิตทางปศุสัตว์ปี 2562

ที่	ครัวเรือน	จำนวนสัตว์ที่เลี้ยง		รายได้จากสัตว์ (บาท)	รายได้ต่อครัวเรือน จากสัตว์(บาท)
		ชนิดสัตว์	จำนวน (ตัว)		
1	1	โค	14	436,212	459,972
		สุกร	4	23,760	
2	2	โค	6	186,948	186,948
3	3	โค	7	218,106	186,948
4	4	โค	10	311,580	311,508
5	5	โค	2	62,316	308,926
		กระบือ	7	246,610	
6	6	-	-	-	-
8	8	-	-	-	-
9	9	-	-	-	-
10	10	-	-	-	-
11	11	-	-	-	-
12	12	-	-	-	-
13	13	-	-	-	-

ตารางที่ 4.11 รายการต้นทุนการผลิตพืชปี 2562

ที่	ครัวเรือน	จำนวนพืชที่ปลูก		รายการต้นทุน (บาท)										รวม ต้นทุน (บาท)	ต้นทุน ต่อ ครัวเรือน (บาท)
		ชนิดพืช	จำนวน (ไร่)	ค่าไถ พรวน ดิน	ค่า เมล็ด พันธุ์	ค่าน้ำ	ค่าน้ำมัน เชื้อเพลิง	ค่าปุ๋ย	ค่ายา กำจัด ศัตรูพืช	ค่า ขนส่ง	ค่าเก็บ เกี่ยว	ค่าวัสดุ สิ้นเปลือง	ค่าแรงงาน		
1	1	ข้าวนาปี	16	11,200	4,800	480	960	6,080	880	1,792	9,600	1,600	16,000	53,392	53,392
2	2	ข้าวนาปี	8	5,600	2,400	240	480	3,040	440	896	4,800	800	8,000	26,696	26,696
3	3	ข้าวนาปี	5	3,500	1,500	150	300	1,900	275	560	3,000	500	5,000	16,685	19,545
		ข้าวโพดข้าว เหนียว	1	150	150	90	60	100	60	50	100	100	2,000	2,860	
4	4	ข้าวนาปี	20	14,000	6,000	600	1,200	7,600	1,100	2,240	12,000	2,000	20,000	66,740	78,180
		ข้าวโพด เหลือง	2	300	300	180	120	200	120	100	200	200	4,000	5,720	
		แตงกวา	2	300	300	180	120	200	120	100	200	200	4,000	5,720	
5	5	ข้าวนาปี	10	7,000	3,000	300	600	3,800	550	1,120	6,000	1,000	10,000	33,370	41,950
		คะน้า	1	150	150	90	60	100	60	50	100	100	2,000	2,860	
		แตงกวา	1	150	150	90	60	100	60	50	100	100	2,000	2,860	
		ถั่วฝักยาว	1	150	150	90	60	100	60	50	100	100	2,000	2,860	
6	6	ข้าวนาปี	10	7,000	3,000	300	600	3,800	550	1,120	6,000	1,000	10,000	33,370	33,370
7	7	ข้าวนาปี	8	5,600	2,400	240	480	3,040	440	896	4,800	800	8,000	26,696	35,276
		ถั่วฝักยาว	1	150	150	90	60	100	60	50	100	100	2,000	2,860	
		ข้าวโพดข้าว เหนียว	2	300	300	180	120	200	120	100	200	200	4,000	5,720	

ปี	ครัวเรือน	จำนวนพืชที่ปลูก		รายการต้นทุน (บาท)										รวม ต้นทุน (บาท)	ต้นทุน ต่อ ครัวเรือน (บาท)
		ชนิดพืช	จำนวน (ไร่)	ค่าไถ พรวน ดิน	ค่า เมล็ด พันธุ์	ค่าน้ำ	ค่าน้ำมัน เชื้อเพลิง	ค่าปุ๋ย	ค่ายา กำจัด ศัตรูพืช	ค่า ขนส่ง	ค่าเก็บ เกี่ยว	ค่าวัสดุ สิ้นเปลือง	ค่าแรงงาน		
8	8	ข้าวนาปี	15	10,500	4,500	450	900	5,700	825	1,680	9,000	1,500	15,000	50,055	55,775
		แตงกวา	2	300	300	180	120	200	120	100	200	200	4,000	5,720	
9	9	ข้าวนาปี	5	3,500	1,500	150	300	1,900	275	560	3,000	500	5,000	16,685	22,405
		ถั่วฝักยาว	2	300	300	180	120	200	120	100	200	200	4,000	5,720	
10	10	ข้าวนาปี	10	7,000	3,000	300	600	3,800	550	1,120	6,000	1,000	10,000	33,370	33,370
11	11	ข้าวนาปี	25	17,500	7,500	750	1,500	9,500	1,375	2,800	15,000	2,500	25,000	83,425	89,145
		แตงกวา	2	300	300	180	120	200	120	100	200	200	4,000	5,720	
12	12	ข้าวนาปี	13	9,100	3,900	390	780	4,940	715	1,456	7,800	1,300	13,000	43,381	46,241
		ถั่วฝักยาว	0.5	75	75	45	30	50	30	25	50	50	1,000	1,430	
13	13	ข้าวนาปี	8	5,600	2,400	240	480	3,040	440	896	4,800	800	8,000	26,696	26,696

ตารางที่ 4.12 รายการต้นทุนการผลิตสัตว์ปี 2562

ที่	ครัวเรือน	จำนวนสัตว์ที่เลี้ยง		รายการต้นทุนการผลิตสัตว์ (บาท)						รวมต้นทุน (บาท)	ต้นทุนต่อ ครัวเรือน (บาท)
		ชนิดสัตว์	จำนวน (ตัว)	ค่าพันธุ์สัตว์	ค่าอาหาร	ค่ายารักษา โรค	ค่ายาบำรุง	ค่าขนส่ง	ค่าแรงงาน		
1	1	โค	14	28,000	50,400	2,800	4,200	7,000	102,200	194,600	212,245
		สุกร	4	4,800	7,245	400	400	800	4,000	17,645	
2	2	โค	6	12,000	21,600	1,200	1,800	3,000	43,800	83,400	83,400
3	3	โค	7	14,000	25,200	1,400	2,100	3,500	51,100	97,300	97,300
4	4	โค	10	20,000	36,000	2,000	3,000	5,000	73,000	139,000	139,000
5	5	โค	2	4,000	7,200	400	600	1,000	14,600	27,800	125,100
		กระบือ	7	14,000	25,200	1,400	2,100	3,500	51,100	97,300	
6	6	-	-	-	-	-	-	-	-	-	-
7	7	-	-	-	-	-	-	-	-	-	-
8	8	-	-	-	-	-	-	-	-	-	-
9	9	-	-	-	-	-	-	-	-	-	-
10	10	-	-	-	-	-	-	-	-	-	-
11	11	-	-	-	-	-	-	-	-	-	-
12	12	-	-	-	-	-	-	-	-	-	-
13	13	-	-	-	-	-	-	-	-	-	-

ตารางที่ 4.13 รายได้ต่อครัวเรือนจากการใช้น้ำเป็นต้นทุนปี 2562

ที่	ครัวเรือน	ผลผลิตทางการเกษตร (บาท)		ผลผลิตด้านปศุสัตว์ (บาท)		รายได้ต่อครัวเรือน(บาท)
		รายได้	ต้นทุน	รายได้	ต้นทุน	
1	1	138,764	53,392	459,972	212,245	333,099
2	2	69,382	26,696	186,948	83,400	146,234
3	3	69,364	19,545	218,106	97,300	170,625
4	4	461,454	78,180	311,580	139,000	555,854
5	5	285,707	41,950	308,926	125,100	427,583
6	6	86,727	33,370	-	-	53,357
7	7	170,882	35,276	-	-	135,606
8	8	370,091	55,775	-	-	314,316
9	9	142,364	22,405	-	-	119,959
10	10	86,727	33,370	-	-	53,357
11	11	456,818	89,145	-	-	367,673
12	12	162,245	46,241	-	-	116,004
13	13	69,382	26,696	-	-	42,686
รวม		2,569,906	562,041	1,485,532	657,045	2,836,352

รายได้ต่อครัวเรือนเกิดจากนำรายได้ของผลผลิตทางการเกษตรนำมาหักลบด้วยต้นทุนของการผลิต ประกอบด้วย ค่าเมล็ดพันธุ์ ค่าไถพรวนดิน ค่าปุ๋ย ค่ายาปราบศัตรูพืช ค่าแรงงาน ค่าน้ำมันเชื้อเพลิง ค่าเก็บเกี่ยว ค่าน้ำ ค่าไฟ ค่าขนส่ง และค่าวัสดุสิ้นเปลือง รายได้ของผลผลิตทางด้านปศุสัตว์นำมาหักลบด้วยต้นทุนของการผลิตประกอบด้วย ค่าพันธุ์สัตว์ ค่าอาหาร ค่าน้ำ ค่ายารักษาโรค ค่ายาบำรุง ค่าขนส่ง และค่าแรงงาน เมื่อนำรายได้ทั้ง 2 ส่วน ที่ถูกหักลบด้วยต้นทุนแล้ว รายได้คงเหลือของทั้ง 13 ครัวเรือน คือ 2,836,352 บาท หากเฉลี่ยรายได้ต่อเดือน ต่อครัวเรือน จะได้ ครัวเรือนละ 10,277 บาท โดยคิดเป็นกำไรจากผลผลิตทางการเกษตรและปศุสัตว์เป็นร้อยละ 69.94 ซึ่งมีต้นทุนการผลิตคิดเป็นร้อยละ 30.06

ตารางที่ 4.14 เปรียบเทียบรายได้ครัวเรือนจากการใช้น้ำเป็นต้นทุนระหว่างปี 2561 กับปี 2562

ที่	ครัวเรือน	รายได้ครัวเรือน (บาท)		ส่วนต่างของรายได้ (บาท)	อัตราเพิ่ม-ลด (ร้อยละ)
		2561	2562		
1	1	319,370	333,099	13,729	6.9
2	2	146,234	146,234	-	0.0
3	3	153,367	170,625	17,258	8.7
4	4	555,854	555,854	-	0.0
5	5	427,583	427,583	-	0.0
6	6	37,350	53,357	16,007	8.1
7	7	135,606	135,606	-	0.0
8	8	308,980	314,316	5,336	2.7
9	9	119,959	119,959	-	0.0
10	10	48,021	53,357	5,336	2.7
11	11	250,533	367,673	117,140	59.1
12	12	92,684	116,004	23,320	11.8
13	13	42,686	42,686	-	0.0
รวม		2,638,227	2,836,352	198,126	100.0
ค่าเฉลี่ยรวม		-	-	15,240.46	-

จากการเปรียบเทียบรายได้ครัวเรือนของกลุ่มผู้ใช้น้ำจากหนองไผ่ใหญ่ ตำบลชุมเห็ด พบว่า ครัวเรือนทั้งหมด 13 ครัวเรือน มีรายได้จากการเกษตร และปศุสัตว์ ในปี 2561 จำนวน 2,638,227 บาท และในปี 2562 จำนวน 2,836,352 บาท ส่วนต่างของรายได้ทั้ง 2 ปี คือ 198,126 บาท โดยคิดเป็นร้อยละของการเพิ่มขึ้นของรายได้เป็นร้อยละ 7.51 หากแยกเป็นครัวเรือนมีจำนวน 7 ครัวเรือนที่รายได้เพิ่มขึ้น และมีจำนวน 6 ครัวเรือนที่มีรายได้เท่าเดิม

การเพิ่มขึ้นของรายได้นั้นเป็นเหตุมาจากกลุ่มบริหารจัดการน้ำชุมชนตำบลชุมเห็ดได้มีกระบวนการในการดำเนินงานในการบริหารจัดการน้ำในอ่างเก็บน้ำชุมเห็ดอย่างถูกวิธีและมีแบบแผนที่ชัดเจน ครัวเรือนที่มีรายได้เท่าเดิมเนื่องมาจากความไม่มั่นใจในการลงทุนเพราะว่ากลัวขาดทุน ด้วยปริมาณน้ำฝนที่ตกลงมามีปริมาณน้อยจึงไม่กล้าที่จะตัดสินใจทำการเพาะปลูกจำนวนมาก ทำให้มีรายได้เท่าเดิม หรือรายได้คงที่

บทที่ 5 สรุปผลการดำเนินงาน

การพัฒนากระบวนการบริหารจัดการน้ำชุมชนเพื่อรองรับการอุปโภคบริโภคและการเกษตรจังหวัดบุรีรัมย์ ได้ดำเนินการในพื้นที่ตำบลชุมเห็ด อำเภอเมือง โดยมีกลุ่มบริหารจัดการน้ำชุมชนตำบลชุมเห็ดเป็นกำลังสำคัญ ในการร่วมมือป้องกัน และแก้ไขปัญหาภัยแล้งในพื้นที่ตำบลชุมเห็ด โดยสรุปผลการดำเนินงานดังหัวข้อต่อไปนี้

1. ปริมาณน้ำในชุมชนใช้เพื่อการอุปโภคบริโภคและเพื่อการเกษตรเพิ่มขึ้นโดยลำดับ
2. การสร้างรายได้เสริมจากการใช้น้ำเป็นต้นทุน

1. ปริมาณน้ำในชุมชนใช้เพื่อการอุปโภคบริโภคและเพื่อการเกษตรเพิ่มขึ้นโดยลำดับ

การแก้ไขปัญหาภัยแล้งของชุมชนในจังหวัดบุรีรัมย์นั้นได้ดำเนินการอย่างจริงจัง โดยผ่านหน่วยงานของภาครัฐหลายหน่วยงาน ทั้งมหาวิทยาลัยราชภัฏบุรีรัมย์ โดยสถาบันวิจัยและพัฒนา ได้เป็นหน่วยงานหนึ่ง ที่ได้มีส่วนร่วมในการแก้ไขปัญหาภัยแล้ง โดยการดำเนินงานของสถาบันบริหารจัดการน้ำชุมชน จังหวัดบุรีรัมย์ เป็นกระบวนการสร้างองค์ความรู้ให้กับชุมชนให้สามารถบริหารจัดการแหล่งน้ำที่ตนเองมีอยู่ให้เพียงพอต่อความต้องการใช้น้ำของประชาชนภายในตำบล

กลุ่มบริหารจัดการน้ำชุมชนตำบลชุมเห็ด อำเภอเมือง ได้เลือกที่จะพัฒนาหนองไผ่ใหญ่ ให้สามารถใช้ น้ำได้เพียงพอต่อความต้องการของประชาชนในตำบลชุมเห็ดและตำบลสูงเนินบางส่วน ในปี 2561 หนองไผ่ใหญ่มีความจุสุทธิ 70,000 ลูกบาศก์เมตร ความจุที่วัดได้ 25,000 ลูกบาศก์เมตร มีผู้ใช้น้ำจากหนองไผ่ใหญ่ จำนวน 13 ครัวเรือน มีความต้องการในการใช้น้ำในการอุปโภค บริโภค ด้านการเกษตร และด้านปศุสัตว์ ซึ่งน้ำที่มีอยู่ในหนองไผ่ใหญ่นั้นมีปริมาณไม่เพียงพอต่อความต้องการของผู้ใช้น้ำ ทำให้กลุ่มบริหารจัดการน้ำชุมชนตำบลชุมเห็ดได้ประชุมคณะกรรมการ ผู้นำชุมชน และผู้มีส่วนได้เสีย โดยได้มีมติให้ผันน้ำลำชุมเห็ด มาเติมยังหนองไผ่ใหญ่เพื่อเป็นการบรรเทาความเดือดร้อนของผู้ใช้น้ำไปก่อนในเบื้องต้น นอกจากนี้กลุ่มบริหารจัดการน้ำตำบลชุมเห็ดยังได้พบกับปัญหาของการขาดแคลนน้ำคือ สภาพหนองไผ่ใหญ่ที่ตื้นเขิน ทำให้สามารถ จุน้ำได้น้อย ประกอบกับปริมาณน้ำฝนเฉลี่ยปี 2561 ของภาคตะวันออกเฉียงเหนือคือ 1,381.3 มิลลิเมตร (ศูนย์ภูมิอากาศ สำนักพัฒนาอุตุวิทยามหาวิทยาลัยราชภัฏบุรีรัมย์: 7 มี.ค. 2562) ซึ่งมีปริมาณน้อยกว่าค่าปกติตามที่สำนักพัฒนาอุตุวิทยามหาวิทยาลัยกำหนดไว้ ส่งผลให้พื้นที่ภาคตะวันออกเฉียงเหนือได้เกิดความแห้งแล้ง

ด้วยสภาพปัญหาที่เกิดขึ้นในปี 2561 ทำให้กลุ่มบริหารจัดการน้ำชุมชนตำบลชุมเห็ดได้หาแนวทางในการบริหารจัดการน้ำภายในตำบลของตนอย่างจริงจัง ทั้งนี้กลุ่มบริหารจัดการน้ำชุมชนตำบลชุมเห็ดยังได้เข้าร่วมโครงการพัฒนาระบบบริหารจัดการน้ำชุมชนเพื่อรองรับการอุปโภคบริโภคและการเกษตรจังหวัดบุรีรัมย์ ที่มหาวิทยาลัยราชภัฏบุรีรัมย์ได้ดำเนินการจัดทำขึ้นเพื่อแก้ไขปัญหาภัยแล้งในจังหวัดบุรีรัมย์ ซึ่งกลุ่มบริหารจัดการน้ำชุมชนตำบลชุมเห็ดได้มีกระบวนการในการแสวงหาความรู้และแนวทางการบริหารจัดการน้ำภายในชุมชนดังต่อไปนี้

1. จัดทำฐานข้อมูลเพื่อการวางแผนการผลิตและการใช้น้ำในแต่ละตำบล
2. จัดทำแผนผังการบริหารจัดการน้ำในระดับตำบล
3. จัดทำโครงการพัฒนาแหล่งน้ำรองรับความต้องการใช้น้ำอย่างเพียงพอ
4. พัฒนาแบบแผนการบริหารจัดการน้ำที่เหมาะสมกับระบบแหล่งน้ำชุมชน

การดำเนินการดังกล่าว ได้ดำเนินการเรื่อยมาจนในปี 2562 กลุ่มบริหารจัดการน้ำชุมชนยังไม่สามารถพัฒนาแหล่งน้ำภายในตำบลชุมเห็ดให้สามารถใช้น้ำได้อย่างเพียงพอ แต่ได้มีการพัฒนาอยู่บ้างโดยจากเดิมปี

2561 หนองไผ่ใหญ่ มีความจุสุทธิ 70,000 ลูกบาศก์เมตร ปริมาณน้ำที่วัดได้ 25,000 ลูกบาศก์เมตร ต่อมาในปี 2562 ความจุสุทธิ 70,000 ลูกบาศก์เมตร ปริมาณน้ำที่วัดได้ 45,000 ลูกบาศก์เมตร โดยกลุ่มผู้ใช้น้ำ จำนวน 13 คร้วเรือน มีความต้องการใช้น้ำด้านการอุปโภคบริโภค ด้านการเกษตร และด้านปศุสัตว์รวมทั้งสิ้น 142,215.00 ลูกบาศก์เมตรต่อปี ซึ่งก็ไม่เพียงพอต่อความต้องการของผู้ใช้น้ำทุกครัวเรือน เนื่องมาจากการดำเนินโครงการขุดลอกหนองไผ่ใหญ่ยังดำเนินการไม่เสร็จสิ้น ประกอบกับการบริหารจัดการน้ำของชุมชนยังไม่ดีพอจึงส่งผลให้ไม่มีน้ำเพียงพอต่อความต้องการของประชาชน

2. การสร้างรายได้เสริมจากการใช้น้ำเป็นต้นทุน

กลุ่มผู้ใช้น้ำจากหนองไผ่ใหญ่ จำนวน 13 ครัวเรือนนั้นได้ใช้น้ำในด้านการอุปโภคบริโภค ด้านการเกษตร และด้านปศุสัตว์ ซึ่งทำให้เกิดรายได้หล่อเลี้ยงครอบครัวของตน ทั้งนี้ รายได้ในระยะปี 2561 และปี 2562 นั้นมีความแตกต่างกัน เนื่องมาจากปริมาณน้ำที่เป็นปัจจัยในการเพาะปลูก และการเลี้ยงสัตว์มีความแตกต่างกัน ภายในปี 2561 ผู้ใช้น้ำทั้ง 13 ครัวเรือน มีพื้นที่เพาะปลูกรวมทั้งสิ้นจำนวน 162 ไร่ 2 งาน ด้านปศุสัตว์ เลี้ยงสัตว์ 5 ชนิดได้แก่ โค กระบือ สุกร เป็ด และไก่ จำนวน 47 ตัว ครัวเรือนมีรายได้ต่อปีรวมทั้งสิ้น 2,638,227 บาทต่อปี รายได้เฉลี่ยครัวเรือน 9,559 บาท/เดือน และภายในปี 2562 ผู้ใช้น้ำทั้ง 13 ครัวเรือน มีพื้นที่เพาะปลูกรวมทั้งสิ้นจำนวน 170 ไร่ 2 งาน ด้านปศุสัตว์ เลี้ยงสัตว์ 5 ชนิดได้แก่ โค กระบือ สุกร เป็ด และไก่ จำนวน 50 ตัว ครัวเรือนมีรายได้ต่อปีทุกครัวเรือนรวมทั้งสิ้น 2,836,352 บาทต่อปี รายได้เฉลี่ยครัวเรือน 10,277 บาท/เดือน เมื่อเทียบรายได้ของปี 2561 และปี 2562 มีส่วนต่างของรายได้ จำนวน 198,126 บาท โดยมีอัตราเพิ่มขึ้นร้อยละ 7.51

จากการเพิ่มขึ้นของรายได้ทำให้เห็นถึงประสิทธิภาพในการบริหารจัดการน้ำของกลุ่มบริหารจัดการน้ำตำบลชุมเห็ด ที่มีความเข้าใจในบทบาทหน้าที่ของคณะกรรมการ มีกฎกติกาชัดเจนในการให้บริการน้ำ มีการจัดหาที่ถูกต้องและเพียงพอ มีการจัดเก็บน้ำที่มีประสิทธิภาพ มีการจัดสรรน้ำได้อย่างเป็นธรรมและเท่าเทียมกันทุกครัวเรือน และมีการบำรุงรักษาดูแลแหล่งน้ำให้คงทนต่อการใช้งาน ทั้งนี้สิ่งที่เป็นปัจจัยสำคัญที่ทำให้การบริหารจัดการน้ำของตำบลชุมเห็ดเป็นไปได้อย่างเรียบร้อยนี้ เกิดจากเครือข่ายของคณะกรรมการ ผู้นำ และกลุ่มผู้ใช้น้ำ ที่มีความรู้จักกัน มีการติดต่อสื่อสารซึ่งกันและกัน มีการแลกเปลี่ยนข้อมูลข่าวสาร และมีการร่วมกิจกรรมกลุ่มกันอยู่เสมอ การสร้างเครือข่ายประเภทนี้เรียกว่า เครือข่ายแท้ อันแสดงออกถึงความสมัครสมานสามัคคีของชุมชน และย่อมส่งผลดี และเกิดประโยชน์ต่อสังคม และประเทศชาติต่อไป

บรรณานุกรม

- กระทรวงพาณิชย์. **ราคาเนื้อสัตว์**. (เว็บไซต์) สืบค้นเมื่อ 16 เมษายน 2563 สืบค้นจาก :
<https://www.moc.go.th/index.php/rice-iframe-9.html>
- กรมการค้าภายใน. **ราคากลางสินค้า**. (เว็บไซต์) สืบค้นเมื่อ 13 เมษายน 2563 สืบค้นจาก :
<https://www.dit.go.th/Content.aspx?m=19>
- กรมชลประทาน. (ม.ป.ป.) **ข้อมูลการใช้น้ำของพืชภาคตะวันออกเฉียงเหนือ**. ม.ป.ท. : ม.ป.พ.
- กรมอุตุวิทยวิทยา. **ปริมาณน้ำฝน**. (เว็บไซต์) สืบค้นเมื่อ 13 เมษายน 2563 สืบค้นจาก :
<https://www.thaiwater.net/current/YearlyReport2018/rain.html>
- ชัยพันธ์ ประภาสวัต. (2544) **ประสบการณ์การบริหารจัดการลุ่มน้ำแม่ตาช้าง อ.หางดง อ.แมริม อ.เมือง จ.เชียงใหม่**. กรุงเทพฯ: สำนักงานกองทุนสนับสนุนการวิจัย (สกว)
- ชัยวัฒน์ ขยันการนาวิ. (2555) **การจัดทำแผนการบริหารจัดการทรัพยากรน้ำอย่างเป็นระบบ**. กรุงเทพฯ: สถาบันวิจัยและพัฒนาแห่งมหาวิทยาลัยเกษตรศาสตร์.
- มีงสรรพ์ ขาวสะอาด. (2544) **แนวนโยบายการจัดการน้ำสำหรับประเทศไทย**. กรุงเทพฯ: สถาบันวิจัยเพื่อการพัฒนาประเทศไทย
- ธรรมพงศ์ เนาวบุตร. (2552) **การวิเคราะห์บัญชีน้ำลุ่มน้ำสะแกกรัง**. กรุงเทพฯ: มหาวิทยาลัยเกษตรศาสตร์
- ประยุทธ์ จันทรโอชา. (2561) **แถลงการณ์ของนายกประยุทธ์ จันทรโอชา** ภายหลังจากเสร็จการประชุม ครม.สัญจร ณ มหาวิทยาลัยราชภัฏบุรีรัมย์ เมื่อวันที่ 8 พฤษภาคม พ.ศ. 2561 จังหวัดบุรีรัมย์.
- สถาบันบริหารจัดการน้ำจังหวัดบุรีรัมย์. (2562) **การวางแผน-ผังน้ำผิวดินระดับตำบล**. (สไลด์) บุรีรัมย์: มหาวิทยาลัยราชภัฏบุรีรัมย์
- สถาบันสารสนเทศทรัพยากรน้ำ (สสน). (ม.ป.ป.) **วางแผน-ผังน้ำระดับตำบล**. (สไลด์) ม.ป.ท. : ม.ป.พ.
- สถาบันวิจัยพืชไร่และพืชพลังงานทดแทน กรมวิชาการเกษตร. (2559). **ปริมาณความต้องการน้ำของพืชไร่**. (สไลด์)
- เทศบาลเมืองชุมเห็ด. **ข้อมูลพื้นฐานตำบลชุมเห็ด อำเภอเมืองบุรีรัมย์ จังหวัดบุรีรัมย์**. (เว็บไซต์) สืบค้นเมื่อ 10 เมษายน 2563 สืบค้นจาก : <http://chumhed.go.th/public/list/data/datacategory/catid/29/menu/290>