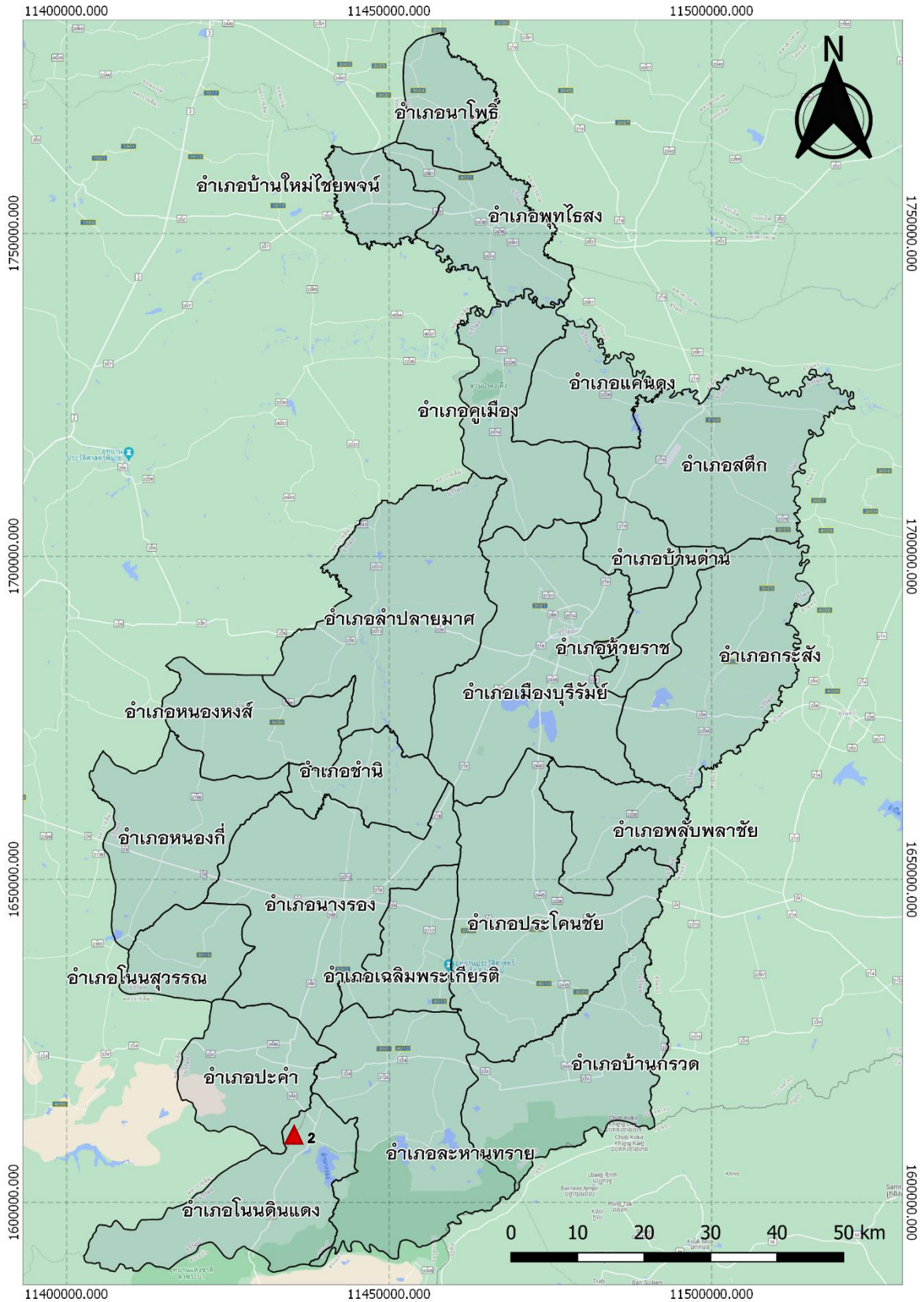
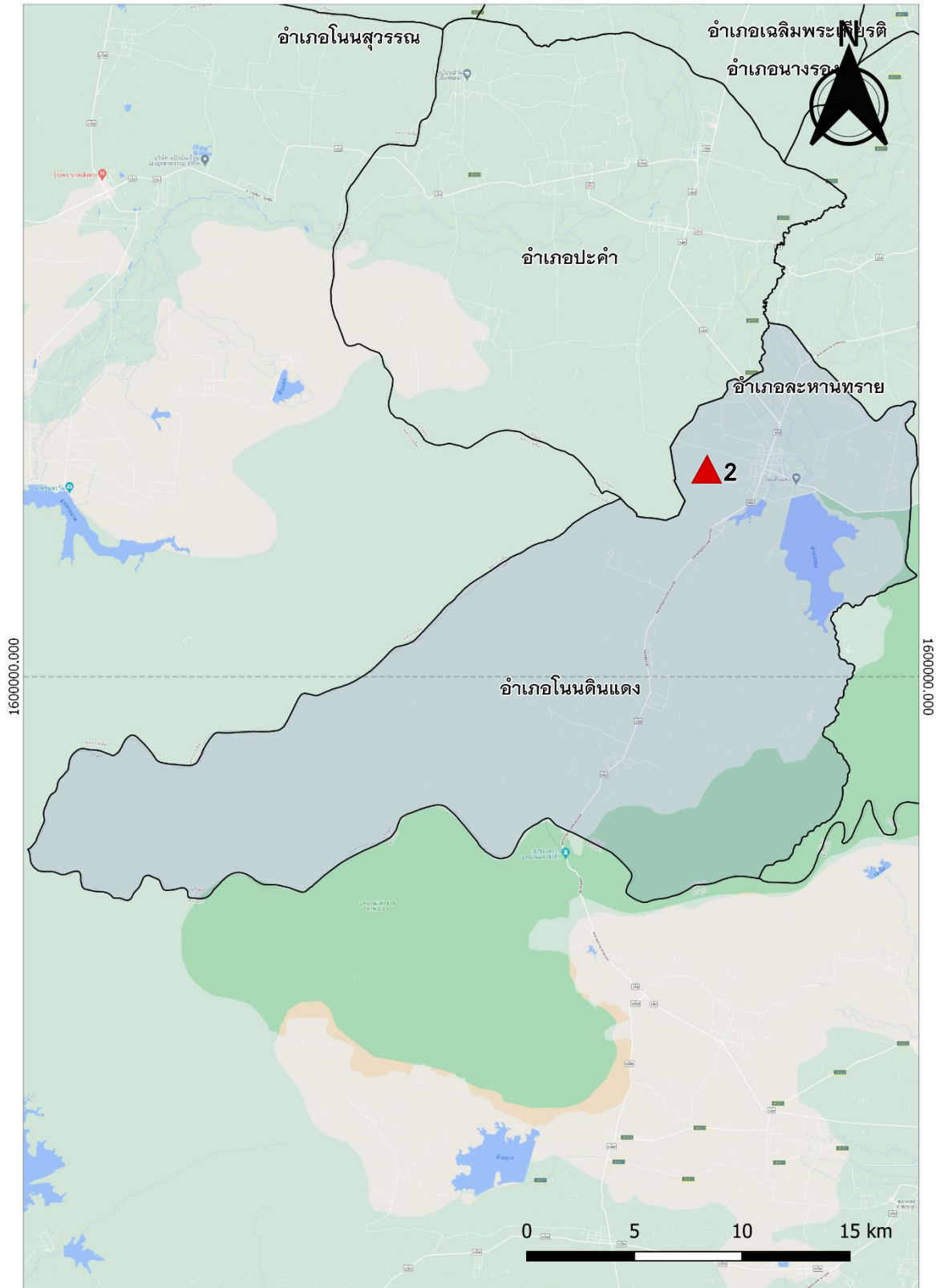


## 29. อ่างเก็บน้ำซับสมบูน ตำบลโนนดินแดง อำเภอโนนดินแดง จังหวัดบุรีรัมย์



▲ หมายถึง ที่ตั้งแหล่งน้ำ

ภาพที่ 2.1 แผนที่แสดงที่ตั้งแหล่งน้ำ โครงการอันเนื่องมาจากพระราชดำริ อ่างเก็บน้ำซับสมบูน



▲ หมายถึง ที่ตั้งแหล่งน้ำ

ภาพที่ 2.2 แผนที่แสดงรายละเอียดที่ตั้งแหล่งน้ำ โครงการอันเนื่องมาจากพระราชดำริ อ่างเก็บน้ำซับสมบุรณ์

## อ่างเก็บน้ำซับสมบูรณ์ ตำบลโนนดินแดง อำเภอโนนดินแดง จังหวัดบุรีรัมย์

พิกัด 14.313760 ,102.729272

วันที่สำรวจ 30 กันยายน 2563

อ่างเก็บน้ำซับสมบูรณ์ ตั้งอยู่บริเวณบ้านซับสมบูรณ์ หมู่ 10 ตำบลโนนดินแดง อำเภอโนนดินแดง จังหวัดบุรีรัมย์ พระราชดำริเมื่อวันที่ 3 พฤศจิกายน พ.ศ. 2524 โดยพระบาทสมเด็จพระปรมินทรมหาภูมิพลอดุลยเดช

### 1.1 กลุ่มบริหารจัดการน้ำ

อ่างเก็บน้ำซับสมบูรณ์ไม่มีกลุ่มบริหารจัดการน้ำที่เป็นทางการ รวมทั้งระบบบริหารจัดการน้ำมีผู้นำชุมชนและชาวบ้านช่วยกันดูแล นำโดยผู้ใหญ่บ้านซับสมบูรณ์ หมู่ 10 นายจรัส บุญหนัก เบอร์โทร 0810725282

### 1.2 กลุ่มผู้ใช้น้ำ

การใช้ประโยชน์จากอ่างเก็บน้ำซับสมบูรณ์ ไม่มีกลุ่มผู้ใช้น้ำที่เป็นทางการ แต่มีการใช้ประโยชน์ในด้านอุปโภค-บริโภค เป็นระบบประปาหมู่บ้าน ตลอดจนโรงพยาบาลโนนดินแดง และในด้านการเกษตรปลูกพืชผักอินทรีย์ และอุตสาหกรรมการผลิตแผ่นยางพาราในชุมชน ซึ่งการใช้น้ำของเกษตรกรในพื้นที่ยังไม่มีระบบการบริหารจัดการ อีกทั้งยังไม่มีการจัดเก็บข้อมูลการใช้น้ำ

### 1.3 ระบบกำกับโดยรัฐ

จากการเก็บข้อมูลพบว่าแหล่งน้ำไม่มีการกำกับดูแลโดยหน่วยงานรัฐ เป็นแหล่งน้ำในเขตพื้นที่รับผิดชอบของ อบต.โนนดินแดง อ่างเก็บน้ำภายใต้การดูแลของกรมชลประทาน

### 1.4 แหล่งน้ำ

แหล่งน้ำอ่างเก็บน้ำซับสมบูรณ์ มีลักษณะเป็นอ่างเก็บน้ำในลำน้ำรับน้ำหลากจากแนวป่าดงใหญ่ บริเวณบ้านซับสมบูรณ์ก่อนจะไหลไปตามคลองกระเบาไปยังตำบลสัมปอ อ่างเก็บน้ำมีระบบน้ำเข้าเป็นแบบการรับน้ำหลากในช่วงฤดูฝน และมีระบบน้ำออกเป็นแบบฝายน้ำล้น คสล.เพื่อปล่อยน้ำออกตามคลองกระเบา และประตูเปิดปิดน้ำ 1 ฝั่ง ส่งน้ำแบบคลองคอนกรีตกว้าง 1 เมตร ลึก 0.80 เมตร สภาพใช้งานได้ดี

### 1.5 ปริมาณน้ำ

แหล่งน้ำอ่างเก็บน้ำซับสมบูรณ์มีความจุเต็มประสิทธิภาพ 190,000 ลบ.ม. ปัจจุบันน้ำในอ่างมีปริมาณอยู่ประมาณ 80 เปอร์เซ็นต์ของความจุ และพบอ่างมีลักษณะตื้นเขิน มีพื้นที่รับประโยชน์เป็นพืชผักอินทรีย์ประมาณ 50 ไร่ รวมทั้งอุปโภค – บริโภค และอุตสาหกรรมการผลิตยางพาราแผ่น คุณภาพน้ำอยู่ในระดับปานกลาง มีปริมาณน้ำในระดับพอดี ส่วนฤดูแล้งมีน้ำค่อนข้างน้อย

### 1.6 ระบบส่งน้ำ

ระบบส่งน้ำเป็นระบบคลองส่งน้ำคอนกรีต กว้าง 1 เมตร ลึก 0.80 เมตร มีประตูเปิด-ปิดน้ำสภาพใช้งานได้ มีเครื่องสูบน้ำใช้ในการผลิตประปาชุมชน และส่งให้กับทางโรงพยาบาลโนนดินแดง

### 1.7. บันทึกการสำรวจ

อ่างเก็บน้ำซับสมบูนเป็นอ่างเก็บน้ำมีลักษณะเป็นอ่างเก็บน้ำรับน้ำหลากจากแนวป่าดงใหญ่ บริเวณบ้านซับสมบูน ก่อนจะไหลไปตามคลองกระเบาไปยังตำบลสัมป่อย ระบบการบริหารจัดการ แหล่งน้ำพบว่า ยังไม่มีระบบบริหารจัดการน้ำ และกลุ่มบริหารจัดการน้ำ มีการใช้ประโยชน์โดย ชาวบ้านซับสมบูน ตำบลโนนดินแดง ในการใช้ผลิตน้ำประปาชุมชน และในการปลูกพืชผัก

## ภาพประกอบ



ภาพที่ 6.2.1-6.2.2 อ่างเก็บน้ำซับสมบูนณ์ปัจจุบันมีน้ำประมาณ 80 เปอร์เซ็นต์ของความจุ

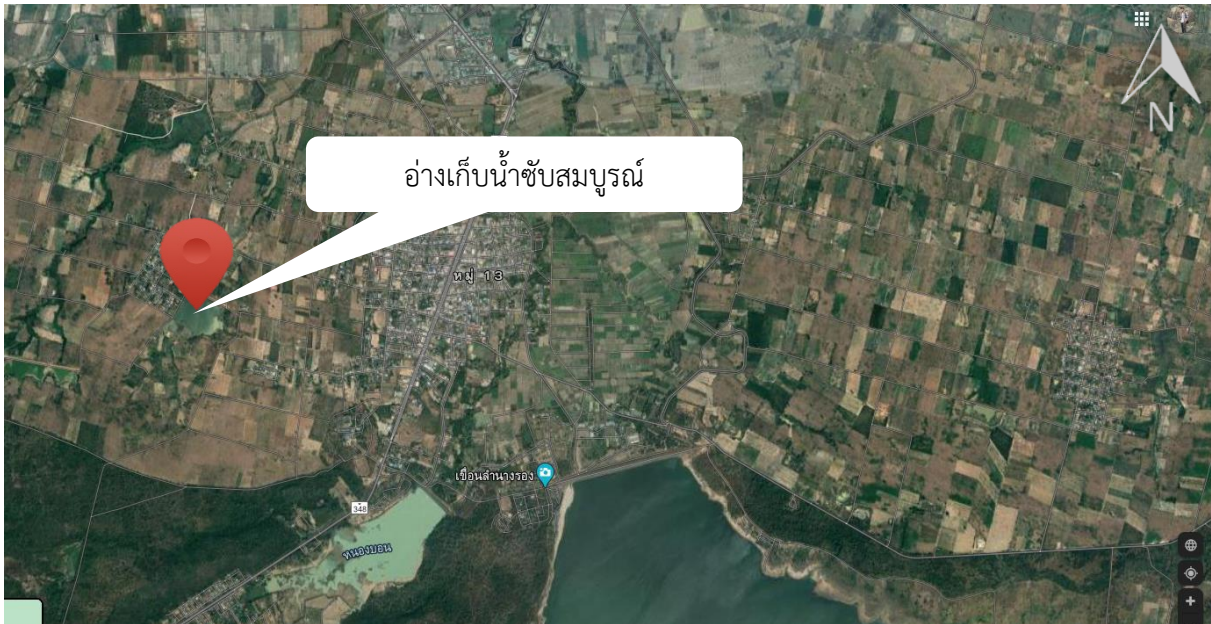


ภาพที่ 6.2.3-6.2.4 มีการสูบน้ำจากอ่างเพื่อทำประปาชุมชน และส่งไปยังโรงพยาบาลโนนดินแดง



ภาพที่ 6.2.5 ประตูเปิด-ปิดน้ำ อ่างเก็บน้ำ  
ซับสมบูนณ์

ภาพที่ 6.2.6 มีคลองส่งน้ำแบบคอนกรีต



ภาพที่ 6.2.7 แผนที่แสดงที่ตั้งแหล่งน้ำ อ่างเก็บน้ำซับสมบูน ตำบลโนนดินแดง อำเภอโนนดินแดง จังหวัดบุรีรัมย์



ภาพที่ 6.2.8 แผนที่แสดงรายละเอียดแหล่งน้ำ อ่างเก็บน้ำซับสมบูน ตำบลโนนดินแดง อำเภอโนนดินแดง จังหวัดบุรีรัมย์

