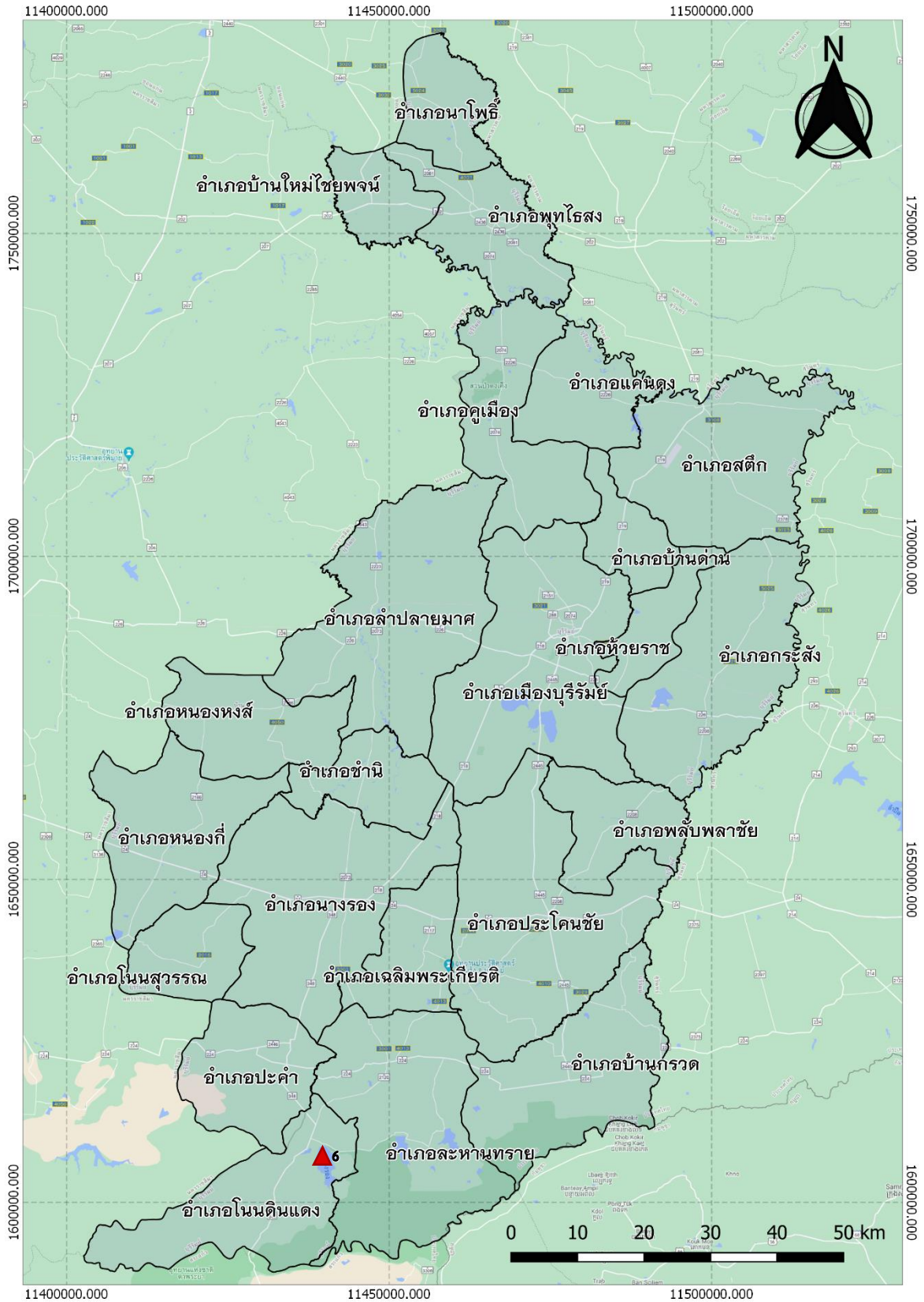
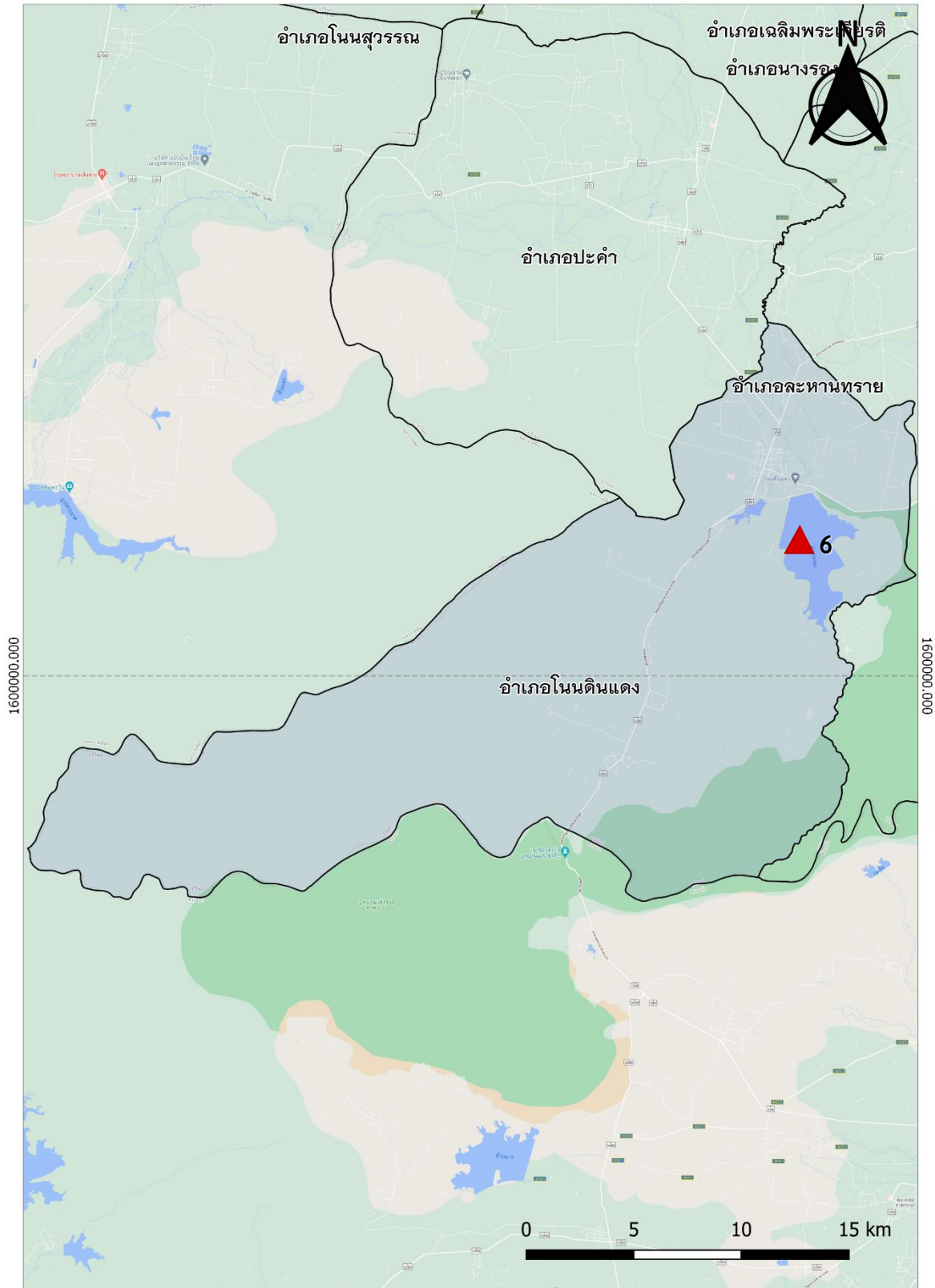


33. เชื้อนลำน้ำร่อง ตำบลโนนดินแดง อำเภอโนนดินแดง จังหวัดบุรีรัมย์



▲ หมายถึง ที่ตั้งแหล่งน้ำ

ภาพที่ 6.1 แผนที่แสดงที่ตั้งแหล่งน้ำ โครงการอันเนื่องมาจากพระราชดำริ เชื้อนลำน้ำร่อง



▲ หมายถึง ที่ตั้งแหล่งน้ำ

ภาพที่ 6.2 แผนที่แสดงรายละเอียดที่ตั้งแหล่งน้ำ โครงการอันเนื่องมาจากพระราชดำริ เชื้อนลำนางรอง

เขื่อนลำนางรอง ตำบลโนนดินแดง อำเภอโนนดินแดง จังหวัดบุรีรัมย์

พิกัด 14.281178, 102.767565

วันที่สำรวจ 24 มกราคม 2564

เขื่อนลำนางรอง ตั้งอยู่บริเวณ ตำบลโนนดินแดง อำเภอโนนดินแดง จังหวัดบุรีรัมย์ พระราชดำริเมื่อวันที่ 31 ตุลาคม พ.ศ. 2521 โดยพระบาทสมเด็จพระปรมินทรมหาภูมิพลอดุลยเดช

1.1 กลุ่มบริหารจัดการน้ำ

เขื่อนลำนางรอง มีกลุ่มบริหารจัดการน้ำที่เป็นทางการ ตั้งโดยกรมชลประทานจังหวัดบุรีรัมย์ ได้แก่ 1) กลุ่มบริหารการใช้น้ำชลประทานร่มเกล้า 2) กลุ่มบริหารการใช้น้ำชลประทานลำนางรองหนองหงษ์ 3) กลุ่มบริหารการใช้น้ำชลประทานหนองตะครอง-สัมป่อยร่วมใจพัฒนา 4) กลุ่มบริหารการใช้น้ำชลประทานหนองตะครอง-ตากองพัฒนา 5) กลุ่มบริหารการใช้น้ำชลประทานฟ้าประทาน 6) กลุ่มบริหารการใช้น้ำชลประทานลำนางรองพัฒนา 7) กลุ่มบริหารการใช้น้ำชลประทานสามก๊กพัฒนา 8) กลุ่มบริหารการใช้น้ำชลประทานพ่อประทานเกษตรสมบูรณ์ 9) กลุ่มบริหารการใช้น้ำชลประทานเกษตรร่วมใจพัฒนา 10) กลุ่มบริหารการใช้น้ำชลประทานไทรทอง และ 11) กลุ่มบริหารการใช้น้ำชลประทานโคกจ้าวพัฒนาสามัคคี มีระบบบริหารจัดการน้ำ มีการกำกับดูแลโดยกรมชลประทาน ผู้ประสานงานคือ นายช่างชลประทาน นายบุญธรรม ผลนา เบอร์โทร 0873073336

1.2 กลุ่มผู้ใช้น้ำ

การใช้ประโยชน์จากเขื่อนลำนางรอง มีกลุ่มบริหารจัดการน้ำที่เป็นทางการ 11 กลุ่ม มีการใช้ประโยชน์ในพื้นที่อำเภอโนนดินแดง และอำเภอละหานทราย ใช้ในด้านอุปโภค-บริโภค และด้านการเกษตรปลูกข้าวนาปี และนาปรังในบางปีที่มีน้ำเพียงพอ ใช้ในการปลูกพืชสวน และพืชผักอื่น ๆ ซึ่งการใช้น้ำของเกษตรกรในพื้นที่มีระบบการบริหารจัดการ แต่ยังไม่มีการจัดเก็บข้อมูลการใช้น้ำที่ชัดเจน นอกจากนี้ยังมีการผันน้ำจากเขื่อนลำนางรองเข้าไปยังอำเภอเมืองบุรีรัมย์ เพื่อใช้ในการอุปโภค-บริโภค

1.3 ระบบกำกับโดยรัฐ

จากการเก็บข้อมูลพบว่าแหล่งน้ำมีการกำกับดูแลโดยหน่วยงานรัฐ เป็นแหล่งน้ำในเขตพื้นที่รับผิดชอบของโครงการส่งน้ำและบำรุงรักษาลำนางรอง และเป็นอ่างเก็บน้ำภายใต้การดูแลของกรมชลประทาน

1.4 แหล่งน้ำ

แหล่งน้ำเขื่อนลำนางรอง มีลักษณะเป็นอ่างเก็บน้ำในลำห้วยธรรมชาติที่ไหลมาจากเทือกเขาพนมดงรักบริเวณบ้านป่าไม้สทกรม ตำบลโนนดินแดง และรับน้ำจากเขตรักษาพันธุ์สัตว์ป่าดงใหญ่ ก่อนจะไหลไปตามลำห้วยลำนางรอง มีระบบน้ำเข้าเป็นแบบการรับน้ำหลากในช่วงฤดูฝน และมีระบบน้ำออกเป็นแบบฝายน้ำล้นคอนกรีตเสริมเหล็ก(คสล.) เพื่อปล่อยน้ำออกตามคลองลำนางรอง มีประตูเปิด-ปิดน้ำ 2 ฝั่ง มีคลองส่งน้ำแบบคลองคอนกรีตกว้าง 2 เมตร ลึก 1.50 เมตร สภาพใช้งานได้ดี

1.5 ปริมาณน้ำ

แหล่งน้ำเขื่อนลำนางรอง มีความจุเต็มประสิทธิภาพ 121.414 ล้าน ลบ.ม. ปัจจุบันมีปริมาณน้ำในอ่างประมาณ 80 เปอร์เซ็นต์ของความจุอ่าง มีพื้นที่รับประโยชน์ประมาณ 68,410 ไร่ คุณภาพน้ำอยู่ในระดับปานกลาง มีปริมาณน้ำในระดับพอดี ส่วนในฤดูแล้งมีน้ำค่อนข้างน้อย

1.6 ระบบส่งน้ำ

ระบบส่งน้ำเป็นระบบคลองส่งน้ำคอนกรีต กว้าง 2 เมตร ลึก 1.50 เมตร มีประตูเปิด-ปิดน้ำ 2 ฝั่ง สภาพใช้งานได้

1.7. บันทึกการสำรวจ

เขื่อนลำนางรอง มีลักษณะเป็นอ่างเก็บน้ำในลำห้วยธรรมชาติที่ไหลมาจากเทือกเขาพนมดงรักบริเวณบ้านป่าไม้สหกรณ์ ตำบลโนนดินแดง และจากเขตรักษาพันธุ์สัตว์ป่าดงใหญ่ ก่อนจะไหลไปลงลำห้วยลำนางรอง ระบบการบริหารจัดการแหล่งน้ำพบว่า มีระบบบริหารจัดการน้ำ และมีกลุ่มบริหารจัดการน้ำที่เป็นทางการ จำนวน 11 กลุ่ม จัดตั้งโดยกรมชลประทานจังหวัดบุรีรัมย์ มีการประโยชน์ในพื้นที่อำเภอโนนดินแดง และอำเภอละหานทราย ในด้านอุปโภค-บริโภค และในด้าน การเกษตรปลูกข้าวนาปี นาปรังบางส่วน พืชสวน และพืชผักทั่วไป มีการผันน้ำจากเขื่อนลำนางรอง เข้าไปยังอำเภอเมืองบุรีรัมย์ เพื่อใช้ในการอุปโภค-บริโภค

ภาพประกอบ



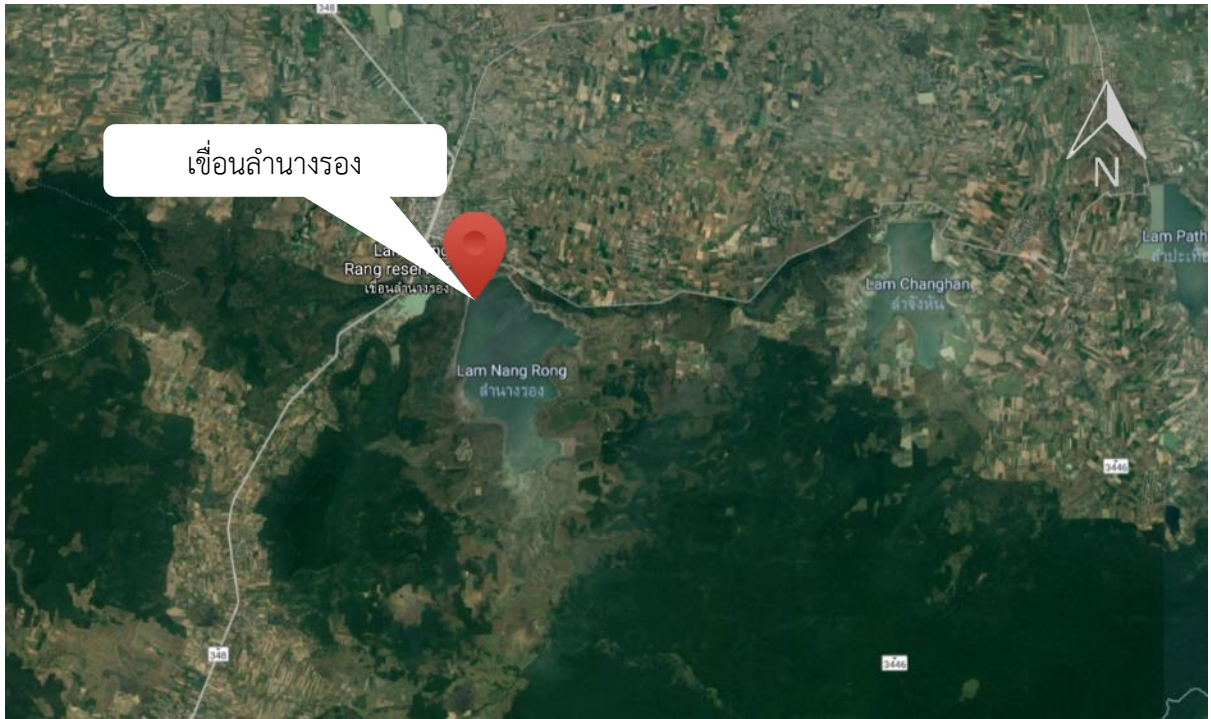
ภาพที่ 6.6.1 เขื่อนลำนางรอนปัจจุบันมีปริมาณน้ำในอ่างประมาณ 80 เปอร์เซ็นต์ของความจุอ่าง



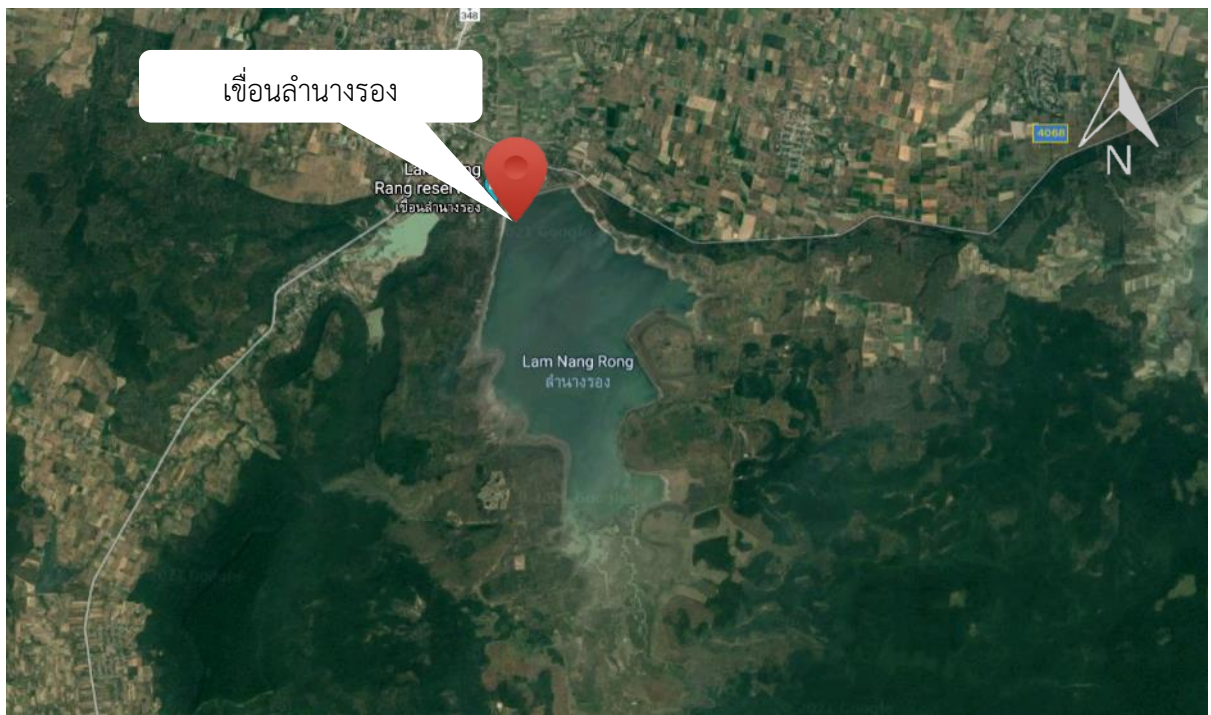
ภาพที่ 6.6.2 บริเวณสันเขื่อน และรอบ ๆ เขื่อน



ภาพที่ 6.6.3 สถานีสูบน้ำเขื่อนลำนางรอน



ภาพที่ 6.6.4 แผนที่แสดงที่ตั้งแหล่งน้ำ เขื่อนลำนางรอง ตำบลโนนดินแดง อำเภอโนนดินแดง จังหวัดบุรีรัมย์



ภาพที่ 6.6.5 แผนที่แสดงรายละเอียดแหล่งน้ำ เขื่อนลำนางรอง ตำบลโนนดินแดง อำเภอโนนดินแดง จังหวัดบุรีรัมย์